

EXPERT[®]
Professional

XSP14G Gasoline Sprayer



Eredeti használati útmutató



XSP14G Benzinmotoros permetezőgép

Használati útmutató

Köszönjük, hogy megvásárolta ezt a terméket. Ebben a dokumentumban hasznos információkat talál a termék rendeltetésszerű és helyes használatával kapcsolatban, ezért kérjük, olvassa el figyelmesen!



Biztonság mindenekelőtt! Kérjük feltétlenül olvassa el a Biztonsági Utasításokat is! Azok be nem tartása áramütést, tüzet vagy személyi sérülést okozhat.

Rendeltetésszerű használat:

Ez a hordozható benzinmotoros permetezőgép egy rugalmas és nagyon hatékony eszköze a növényvédelemnek. Alkalmos a növények betegségeinek megelőzésére, valamint a nagy gazdaságok és termőterületek kártevőirtásának elvégzésére. A készülékkel kiszórható gyomirtó, sterilizáló, járvány megelőző anyag, apró műtrágya és kémiai anyagok. A készülék hegyvidéken is használható.

A készülék úgynevezett ejtőtartályos elven működik. A permetlé a tartályban lévő nyomás alapján, szivattyús rásegítés nélkül ürül a tartályból, így magas fák permetezésére nem alkalmas (max. 3-4 méteres magasságig irányítható a szórás). A vízszintesnél magasabb permetezés úgy érhető el, hogy a permetező cső folyamatos le-fel mozgatásával megakadályozzuk a nyomás leesését.

A készüléket barkács felhasználásra tervezték. Bármely, az említettektől eltérő felhasználás a készülékben kárt tehet. A nem rendeltetésszerű használatból eredő mindennemű kárért a felelősség kizárólag a felhasználót terheli.

A készülék üzemeltetéséhez E5 jelzésű, min. 95-ös oktánszámú ólmozatlan benzin és magas fordulatszámú félszintetikus motorolaj keveréke kell. ISOL-EGO, JASO FC, vagy API TC minőségi besorolásút használjon mindenképp. Kerülje a benzinkutakon kapható 2T minőségi besorolású motorolajok használatát!

Fontos! 9-10. oldal! BEINDÍTÁSI ÚTMUTATÓ A 11. OLDALON!

Figyelem! A készülék rendelkezik a Nemzeti Agrárkutatói és Innovációs Központ Mezőgazdasági Gépesítési Intézet forgalmazási engedélyével. Engedély száma: 01589.

Figyelmeztető szimbólumok

A készülék adatlapján lehetnek jelzések.

Ezek fontos információt jelölnek a termékkel vagy a használatával kapcsolatban.



A készülék használata előtt figyelmesen olvassa el a használati útmutatót.



Fokozottan tűzveszélyes, kérjük tartsa szem előtt a tűzvédelmi előírásokat.



Vigyázat! A készülék burkolata felmelegszik!



A készülék használata közben mindig viseljen fülvédőt.



Használjon megfelelő munkakesztyűt illetőleg lábbelit.



Megfelel a termékre vonatkozó szabványoknak.



Védő öltözék használata kötelező!



Használat közben légzésvédő használata kötelező!



Használat után mindig mosson kezet fertőtlenítő szerrel!

Általános biztonsági utasítások

Ez a dokumentum fontos információkat tartalmaz a készülék biztonságos működtetésével kapcsolatban, kérjük olvassa el figyelmesen! Az alább alkalmazott „szerszámgép” fogalom a robbanómotoros szerszámokat, gépeket foglalja magában.

Figyelem! Olvassa el valamennyi előírást. A következőkben leírt előírások be nem tartása áramütésekhez, tűzhez és/vagy súlyos testi sérülésekhez, illetve a készülék meghibásodásához vezethet. Az ilyen jellegű meghibásodásért és kárért a felelősség kizárólag a felhasználót terheli.

Kérjük, feltétlenül olvassa el a mellékelt használati útmutatót is!

1. Személyi biztonsági előírások

Munka közben mindig figyeljen, ügyeljen arra, amit csinál és meggondoltan dolgozzon a kéziszerszámmal. Ha fáradt, vagy ha kábítószert, vagy alkohol hatása alatt áll, vagy orvosságot vett be, ne használja a szerszámgépet. A szerszámgéppel végzett munka közben már egy pillanatnyi figyelmeztetés is komoly sérülésekhez vezethet.

Viseljen személyi védőfelszerelést és mindig viseljen védőszemüveget. A személyi védőfelszerelések, mint porvédő álarc, csúszás-biztos védőcipő, védősapka és fülvédő használata a szerszámgép használata jellegének megfelelően csökkenti a személyes sérülések kockázatát.

Viseljen megfelelő ruházatot. Ne viseljen bő ruhát vagy ékszereket. Tartsa távol a haját, a ruháját és a kesztyűjét a mozgó részekről. A bő ruhát, az ékszereket és a hosszú haját a mozgó alkatrészek magukkal rántathatják.

Kerülje el a szerszámgép akaratlan üzembe helyezését. Győződjön meg arról, hogy a kapcsoló az „OFF” („Ki”) helyzetben van. Ha a szerszámgép felemelése közben az ujját a kapcsolón tartja, vagy a készüléket bekapcsolt állapotban hagyja, az balesetekhez vezethet.

A szerszámgép bekapcsolása előtt okvetlenül távolítsa el a beállító szerszámokat vagy csavarkulcsokat. A szerszámgép forgó részeiben felejtett beállító szerszám vagy csavarkulcs sérüléseket okozhat.

Ne becsülje túl önmagát. Kerülje el a normálistól eltérő testtartást, ügyeljen arra, hogy mindig biztosan álljon és az egyensúlyát megtartsa. Így a szerszámgép felett váratlan helyzetekben is jobban tud uralkodni.

Ha a kéziszerszámmal fel lehet szerelni a por elszívásához és összegyűjtéséhez berendezéseket, ellenőrizze, hogy azok megfelelő módon hozzá vannak kapcsolva a készülékhez és rendeltetésüknek megfelelően működnek. Ezen berendezések használata csökkenti a munka során keletkező por veszélyes hatását.

2. Munkavégzés helye

Tartsa tisztán és tartsa rendben a munkavégzés helyét. Rendetlen és megvilágítatlan munkaterületek balesetekhez vezethetnek.

Ne dolgozzon a szerszámgéppel olyan robbanásveszélyes környezetben, ahol éghető folyadékok, gázok, vagy porok vannak. A szerszámgépek szikrákat bocsáthatnak ki, amelyek meggyújthatják a port vagy a gőzöket.

Tartsa távol a gyerekeket és az idegen személyeket a munkahelytől, ha a szerszámgépet használja. Ha elvonják a figyelmét a munkától, könnyen elveszítheti az uralmát a berendezés felett.

3. Szerszámgép

Ne terhelje túl a szerszámgépet. Munkájához csak az arra szolgáló szerszámgépet használja. Egy alkalmas gép a megadott teljesítménytartományon belül jobban és biztonságosabban tud dolgozni.

Ne használjon olyan szerszámgépet, amelynek a kapcsolója elromlott. Egy olyan készülék, amelyet nem lehet be- és/vagy kikapcsolni, veszélyes és meg kell javíttatni.

A használaton kívüli szerszámgépet olyan helyen tárolja, ahol azokhoz gyerekek nem férhetnek hozzá. Ne hagyja, hogy olyan személyek használják a készüléket, akik nem ismerik azt, vagy nem olvasták el ezt az útmutatót. A szerszámgépek veszélyesek, ha azokat gyakorlatlan személyek használják.

A készüléket gondosan ápolja. Ellenőrizze, hogy a mozgó alkatrészek kifogástalanul működnek-e, nincsenek-e beszorulva, és nincsenek-e eltörve vagy megrongálódva olyan alkatrészek, amelyek hatással lehetnek a szerszámgép működésére. A megrongálódott részeket a készülék használata előtt javíttassa meg. Sok olyan baleset történik, amelyet a nem kielégítő karbantartására lehet visszavezetni.

Tartsa tisztán és éles állapotban a vágószerszámokat. Az éles vágóélekkel rendelkező és gondosan ápolts vágószerszámok ritkábban élélődnek be és azokat könnyebben lehet vezetni és irányítani.

A szerszámgépekhez, tartozékokat, betétszerszámokat stb. csak ezen előírásoknak és az adott készüléktípusra vonatkozó használati utasításoknak megfelelően használja. Vegye figyelembe a munkafeltételeket és a kivitelezendő munka sajátosságait. A szerszámgép eredeti rendeltetésétől eltérő célokra való alkalmazása veszélyes helyzetekhez vezethet.

Ellenőrizze a sérült részeket. A szerszámgép további használata előtt a védőeszközöket, illetve más sérült alkatrészt alaposan le kell ellenőrizni annak megállapítása érdekében, hogy rendesen fog-e működni és el fogja-e látni a funkcióját. Ellenőrizze a mozgó alkatrészek illeszkedését, kötését, törését, rögzítését és bármely más feltételt, amely befolyásolhatja a működését. A védőeszközt vagy más sérült alkatrészt megfelelően meg kell javíttatni vagy ki kell cseréltetni a hivatalos szakszervizben a személyi sérülések kockázatának csökkentése érdekében.

Tartsa a szerszámgépet tisztán, szárazon, olaj- és zsírmentesen. Mindig tiszta rongyot használjon a tisztításhoz. A gép tisztításához soha ne használjon fékolajat, benzint, petróleum alapú termékeket vagy oldószereket.

Mielőtt letenné a szerszámgépet, győződjön meg arról, hogy minden mozgó alkatrész megállt.

Robbanómotoros készülékek

A használandó üzemanyag típusát (benzin, gázolaj, keverék) ellenőrizze a használati útmutatóban és kizárólag annak megfelelőt töltsön a tartályba! Mindig jó minőségű üzemanyagot használjon. Keverék üzemanyag alkalmazásakor pontosan tartsa be a használati útmutatóban előírt keverési arányt.

A kipufogógáz mérgező! Soha ne járassa a motort zárt térben! A kipufogógázok mérgező szénmonoxid (CO) gázt tartalmaznak, amely eszméletvesztést vagy halált eredményezhet.

Ne dohányozzon üzemanyaggal feltöltés közben.

4. Szerviz

A szerszámgépet csak szakképzett személyzet és csak eredeti pótalkatrészek felhasználásával javíthatja. Ez biztosítja, hogy a szerszámgép biztonságos szerszám maradjon.

Permetezőkre vonatkozó specifikus biztonsági előírások

- A készülék használata előtt figyelmesen olvassa el a használati útmutatót!
- Figyelem! Védő öltözék, védőkesztyű, védőszemüveg használata kötelező! A permetlé nem érintkezhet közvetlenül a bőrével, bőrsérülés veszélye fenyeget!
- Ne lélegezze be a permetszert! Használat közben légzésvédő használata kötelező!
- Ne töltsön a permetezőbe maró hatású savakat, lúgokat, gyúlékony folyadékokat vagy erősen mérgező vegyi anyagokat!
- Sohase permetezzen személyekre vagy állatokra! Ne permetezzen széllel szemben!
- Érdemes tiszta vízzel próbát tenni az esetleges szivárgások kiszűrésére, valamint a megfelelő porlasztás ellenőrzésére. Vizsgálja meg a biztonságos működést! Vizsgálja meg a permetezőt minden egyes használat előtt látható sérülések és a biztonságos működés szempontjából!
- Figyelmeztetés! Ne végezzen el javításokat vagy változtatásokat a permetezőn! A szerszám-gépet csak szakképzett személyzet és csak eredeti pótalkatrészek felhasználásával javíthatja!
- Ha a fúvókák eltömődnének, ne fújja azokat szabaddá a szájával!
- Használat után mindig mosson kezet fertőtlenítő szerrel!
- Ne egyen, ne igyon és ne dohányozzon miközben a permetezővel dolgozik!
- Figyelem! Tűz- és robbanásveszély! Ne tegye ki a készüléket (üresen vagy töltött állapotban) a napsugarak közvetlen hatásának!
- A permetszer oldat/keverék előkészítése mindig annak gyártói előírása alapján történjen! A vegyszer nem megfelelő arányú hígítása tilos, mivel az veszélyt jelenthet az emberekre és az egész élővilágra, továbbá eredménytelen lesz a permetezés!

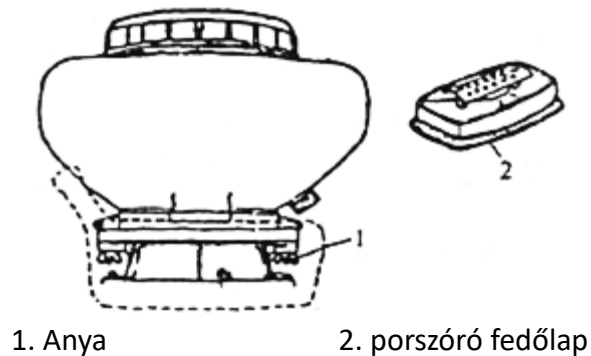
Főbb tulajdonságok

1. A készülék főbb alkatrészei műanyagból készültek, ezért a készülék könnyű.
2. A készülék kialakítása egyedi. A kémiai anyagokkal érintkező műanyagok erősített műanyagból vagy rozsdamentes acélból készültek, így nem korrodálódnak és magas az élettartamuk.
3. A vegyszertartály betöltő nyílás mérete nagy, így a vegyszer könnyen betölthető a lyukon keresztül.
4. A keret alsó része szélesebb és a készülék súlypontja alacsonyan van, így nagyon stabil.
5. A motor berántós indítóval rendelkezik. Indítása egyszerű. Túlmelegedés elleni védelemmel van ellátva és a használata biztonságos.
6. A motor a cső és a ventilátorház között van, használata könnyű. A cső élettartama hosszú.

Összeszerelés a különböző használati feltételekhez

Összeszerelés permetezéshez

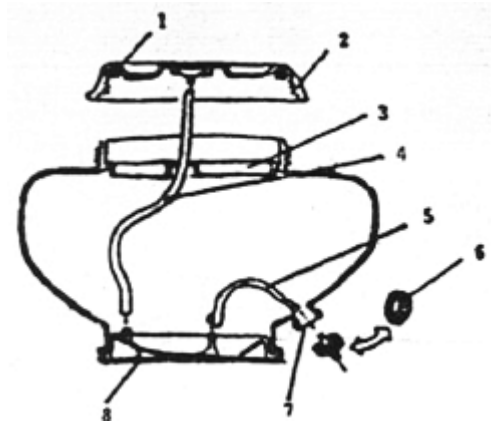
1. Vegye le a szárnyas anyát a vegyszertartályról és vegye le a tartályt. Cserélje ki a porszóró fedőlapot permetező fedőlapra, majd szerelje vissza a vegyszertartályt és rögzítse a szárnyas anyákkal az ábra szerint.



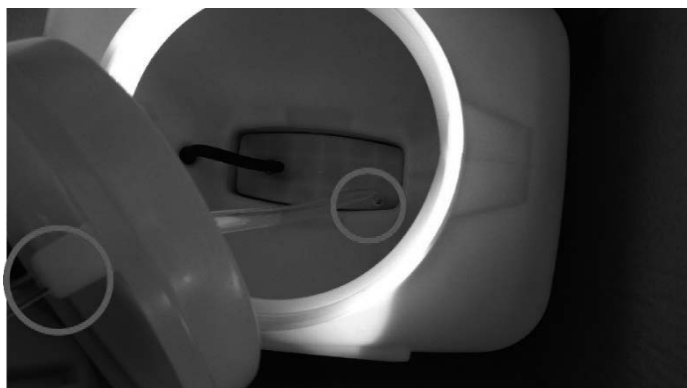
2. A vegyszertartály összeállítása

Vegye le a vegyszertartály alsó fedelét és cserélje le a nyomófedélre, amihez a gumicső csatlakozik (ne felejtse el feltenni a tömítést az ábra szerint). Csatlakoztassa a fedelet a gumicsőhöz az ábra alapján.

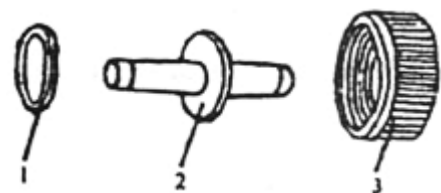
1. Tömítés
2. Fedél
3. Szűrőháló
4. Cső
5. Gumicső
6. Alsó fedél
7. Leeresztő nyílás
8. Permetező lap



Az átlátszó cső két végét a képen látható módon csatlakoztatni kell a tartályfedél tetején lévő szelep és a tartály alján lévő csonk összekötésére.



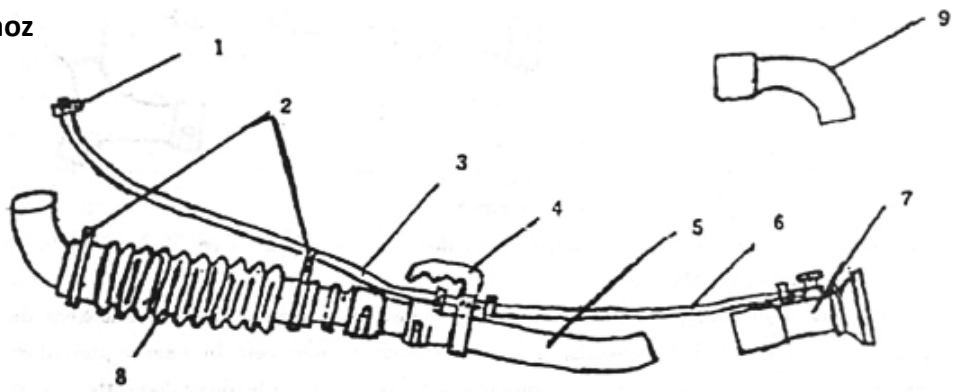
1. Tömítés
2. Csatlakozó
3. Nyomófedél



3. Csatlakoztassa a permetező csövet a készülékhez az ábra szerint.

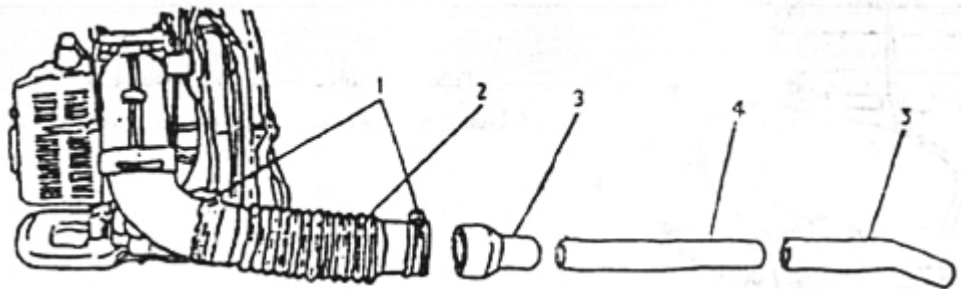
Összeszerelés porszóróhoz

1. Bilincs (A)
2. Bilincs (B)
3. Műanyag cső
4. Fogantyú
5. Hajlított cső
6. Műanyag cső
7. Fúvóka
8. Cső
9. Könyök

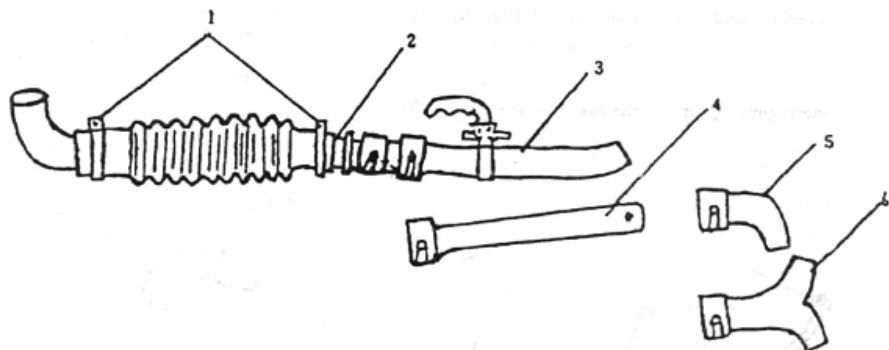


Távolítsa el a vegyszertartályt, vegye le a bemenő gumicsövet, a kimenő gumicsövet, a szívó szitát, a permetező fedőlapot, a nyomó fedelet és bővítőt, cserélje ki a vegyszertartály alsó fedelét, majd csatlakoztassa a porszóró csövet az ábrák szerint.

1. Bilincs
2. Cső
3. Bővítő
4. Csatlakozócső
5. Porszóró cső



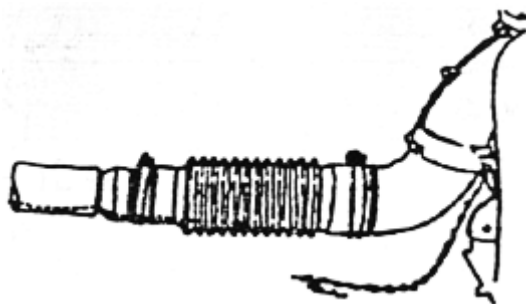
1. Bilincs (B)
2. Csatlakozó
3. Könyök
4. Csatlakozócső
5. L-cső
6. Y-cső



Statikus elektromosság elleni védelem

Por vagy finom szemcsék szórásakor a statikus elektromossággal való feltöltődés különböző tényezőktől függ, mint a kémiai anyag, levegő hőmérséklet, páratartalom stb. A feltöltődés megakadályozása érdekében használja a biztosítóláncot. Minél szárazabb a levegő, a feltöltődés annál erőteljesebb. Ha a hosszú membráncsövet használja a por és finom szemcsék szórásához, a feltöltődés gyakran megtörténik. Kérjük legyen óvatos.

Összeállítás az alábbi ábra szerint: a biztosítólánc egyik végét illessze a fúvócsőbe, hadd mozogjon szabadon és érintkezzen a földdel. A másik felét a csatlakozóvezetékhez csatlakoztassa, majd rögzítse a vezetéket a és a biztosítóláncot a könyökhöz a csavarral.



Motor

Ellenőrzés

1. Ellenőrizze, hogy a gyertyapipa nem lazult-e meg.
2. Ellenőrizze, hogy a léghűtő nyílás nincs-e eltömődve, hogy elkerülje a túlmelegedést használat közben.
3. Ellenőrizze, hogy a légszűrő nem piszkos-e a rossz működés és a túl magas fogyasztás megelőzése érdekében.
4. Ellenőrizze a gyertyahézagot. 0,6-0,7 mm közé essen.
5. 2-3-szor húzza meg az indítókötelet a motor működésének ellenőrzéséhez.

Benzin és olaj keverék

A készülék üzemeltetéséhez magas fordulatszámú félszintetikus motorolaj kell. ISOL-EGO, JASO FC, vagy API TC minőségi besorolásút használjon mindenképp. Kerülje a benzinkutakon kapható 2T minőségi besorolású motorolajok használatát!



KEVERÉSI ARÁNY

Bejáratáshoz: az első 4 liter üzemanyagot 25:1-hez arányban keverje össze, azaz huszonöt rész benzin és 1 rész olaj. **Tehát pl. 1000 ml benzinhez 40 ml olaj.**

További használat: 30:1, azaz negyven rész benzin és 1 rész olaj. **Tehát pl. 1000 ml benzinhez 33 ml olaj.**

FIGYELEM! A kétütemű motor **E5** jelzésű benzinből és megfelelő motorolajból készült keverékkel használandó!

2020. január 1-től a benzinkutakon kapható 95-ös oktánszámú normál benzin E10 jelzésű, amelyben megduplázott mennyiségű bioetanol található. Ez kémiai tulajdonságai miatt nem megfelelő a kétütemű motorokhoz készített keverékhez. Emiatt kérjük, hogy mindenképpen E5 jelzésű benzint vásároljon, mely jellemzően a prémium kútfejből tankolható (általában 100-as oktánszám). Az E5 és E10 jelzés megtalálható a benzinkút töltőpistolyain.

Az **E5** jelzésű benzint keverje össze ISO-L-EGO, JASO FC, vagy API-TC besorolású kétütemű motorolajjal, a használati útmutatóban leírt keverési aránynak megfelelően. Ne tárolja 30 napnál hosszabb ideig sem a tiszta benzint a kannában, sem a keverék üzemanyagot a gép üzemanyagtartályában!

Amennyiben tiszta benzint (nem keveréket), vagy E10 jelzésű, 95-ös benzinből készült keveréket, használ az üzemeltetéshez, az tönkreteszi a motort, mely meghibásodás javításának költsége a felhasználót terheli.

ÜZEMANYAG ÚJRATÖLTÉSE

FIGYELMEZTETÉS! Kapcsolja ki a motort. Soha ne csavarja le a tank sapkáját, vagy ne töltsé újra az üzemanyagot, ha a motor jár, vagy forró. A motor kikapcsolása után várjon, míg a motor és kipufogó alkatrészei teljesen ki nem hűlnek.

Az olajat és a benzint mindig tiszta, erre a célra hitelesített tartályban keverje

1. Öntse bele a benzin felét, majd a teljes mennyiségű olajat, és rázza össze.
2. Ezt követően öntse bele a maradék benzint, majd ismételten rázza össze (e két lépcsőben történő keveréssel jobb keveredés érhető el).
3. Csavarja le az üzemanyagtank sapkáját.
4. Töltsé újra a benzint, maximálisan 1 centiméterrel a torok alsó széle alá. Ne töltsé túl a tartályt!
5. A motor beindítása előtt törölje fel az esetleg kifolyt vagy félreöntött benzint.
6. Szerelje vissza a tartály, és a szállító tartályok összes lezáróját, majd húzza meg azokat. Minden újratöltés előtt rázza össze újból a keveréket.

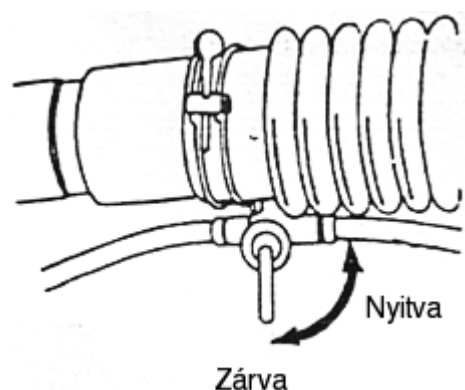
A nem 25:1 arányú keverék károsíthatja a motort. Győződjön meg róla, hogy a keverési arány megfelelő. **Az első 4 liter üzemanyag elhasználását követően kérjük, figyeljen a keverési arány megváltoztatására (30:1-re).**

Üzemanyag tárolása

Csak tiszta, biztonságos és arra alkalmas edényt használjon. Ellenőrizze és tartsa be a helyi szabályokat a tárolással kapcsolatban.

Vegyszer feltöltése

1. Permetezéskor, amikor vegyszert tölt a tartályba, a kapcsolót el kell zárni. Porszóráskor a por szelepnak és a gázkarnak alsó állásban kell lenniük, különben a készülék kiengedi a vegyszert.
2. Mivel a por alakú vegyszerek könnyen beállnak, ne tárolja őket túl sokáig a vegyszertartályban.
3. Permetezés közben ne legyen teljesen rászorítva a vegyszertartály fedele. A por alakú vegyszer betöltése után tisztítsa meg a vegyszertartály nyílásának menetét, majd enyhén csavarja rá a fedelet.



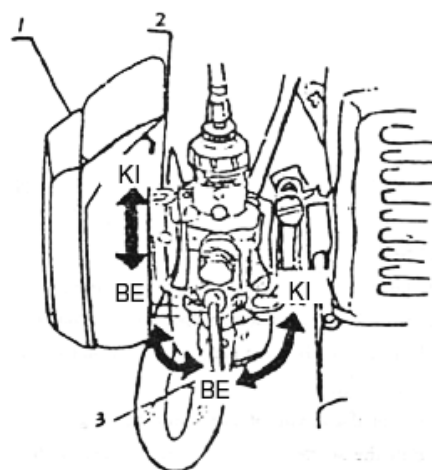
A készülék úgynevezett ejtőtartályos elven működik. A permetlé a tartályban lévő nyomás alapján, szivattyús rásegítés nélkül ürül a tartályból, így magas fák permetezésére nem alkalmas. A vízszintesnél magasabb permetezés úgy érhető el, hogy a permetező cső folyamatos le-fel mozgatásával megakadályozzuk a nyomás leesését.

Motor indítása: a berántókötelet nem szabad a kezdeti állásából egyből rántani! A berántókötelet először ki kell húzni az első akadályig (kb. 8-10cm), majd utána lehet rántani. A berántókötelet nem szabad hosszabban rántani, mint amilyen hosszú a köté! A motor beindulása után a berántókötelet azonnal vissza kell engedni! A berántómű helytelen használata, és az abból eredő esetleges kár nem tartozik a garanciális meghibásodások közé.

Hidegindítás

Az alábbi eljárás szerint járjon el:

1. Nyissa ki a benzincsapot.
2. Állítsa a benzinkart indítóállásba.
3. Állítsa a szívatót maximumra.
4. Néhányszor húzza meg az indító kötelet és lassan eresse vissza. Ne hagyja, hogy magától menjen vissza a köté, mert tönkre teheti az indítót.
5. Zárja el a szívatót és húzza meg az indító kötelet, míg a motor be nem indul.
6. A motor beindítása után teljesen húzza ki a szívatót.
7. Hagyja, hogy a motor járjon 2-3 percig alacsony fordulaton, mielőtt permetezni kezd.



1: légszűrő, 2: szívató, 3: benzincsap

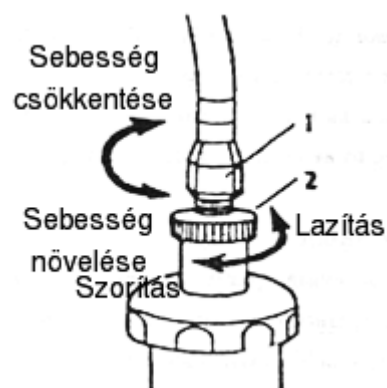
Meleg motor indítása

1. A szívatót hagyja nyitva.
2. Ha a motor megszívta magát, hagyja a benzincsapot zárva, húzza meg az indító kötelet 5-6-szor. Ezután indítsa el a motort a fentiek szerint.

Sebesség beállítása

A sebesség nem azonos a gázkar munkaállásban lévő állandó számával vagy a motor nem tud leállni, ha a kar a legalacsonyabb állásban van.

A sebességet a jobb oldali ábra szerint tudja beállítani.



Hibaelhárítás

Hibajelenség		Lehetséges ok	Megoldás
Nincs szikra	Gyújtógyertya	Nedves lett a szikráztató.	Szárítsa ki.
		A gyújtógyertya bekoszoló-dott.	Tisztítsa meg.
		A gyertyahézag nem megfelelő.	Állítsa a hézagot 0,6-0,7 mm közé
		A gyertya szigetelése sérült.	Cserélje ki a gyertyát.
		A sarkai elégték.	Cserélje ki a gyertyát.
	Szikráztató mágnes	A tekercs megsérült.	Cserélje ki.
		A tekercs szigetelés nem megfelelő.	Cserélje ki.
		A tekercs elszakadt.	Cserélje ki.
Az elektromos szikráztató elromlott.		Cserélje ki.	
Van szikra	A sűrítési arány megfelelő és van benzinellátás	Megszívta magát a motor.	Csökkentse a benzin mennyiségét.
		Rossz minőségű az üzemanyag, vizes vagy koszos.	Cserélje le az üzemanyagot.
	Van benzinellátás, de a sűrítési arány rossz	A dugattyúgyűrű elhasználódott vagy elszakadt	Cserélje ki a dugattyúgyűrűt.
		A gyertya meglazult.	Szorítsa meg.
	Nem jön üzemanyag a karburátorból	Nincs benzin a tartályban.	Töltse fel üzemanyaggal.
		A szűrőháló piszkos.	Tisztítsa ki.
		A benzintartály szellőzőnyílása eltömődött.	Tisztítsa ki.

A motor teljesítménye túl alacsony

Hibajelenség	Lehetséges ok	Megoldás
A sűrítési arány és a szikra megfelelő	A szűrőlap eltömődött.	Tisztítsa ki.
	Víz került a benzinbe.	Cserélje le az üzemanyagot.
	A motor túlmelegedett.	Állítsa le és hagyja lehűlni.
	Koromlerakódás a kipufogóban.	Tisztítsa ki.
A motor túlmelegszik	A benzin túl híg.	Állítsa be a karburátort.
	Koromlerakódás a hengerfejben.	Tisztítsa ki.
	Rossz motorolaj.	Használjon megfelelő olajat.
	A cső nincs csatlakoztatva.	Csatlakoztassa
Kopogó hang	Rossz az üzemanyag.	Cserélje ki.
	Korom lerakódás az égéstérben.	Tisztítsa ki.
	A mozgó alkatrészek elhasználódtak.	Ellenőrizze és cserélje.

A motor menet közben leáll

Hibajelenség	Lehetséges ok	Megoldás
A motor hirtelen állt le.	A gyújtógyertya vezetéke meglazult.	Szorítsa meg.
	A dugattyú megrepedt.	Cserélje ki a dugattyút.
	Koromlerakódás a gyertyán vagy rövidzárlat a gyertyában.	Tisztítsa ki.
	Elfogyott az üzemanyag.	Töltse fel.
A motor lassan állt le.	A karburátor eltömődött.	Tisztítsa ki.
	A benzintartály szellőzőnyílása eltömődött.	Tisztítsa ki.
	Víz került a benzinbe.	Cserélje le az üzemanyagot.

A motor nehezen áll le

Hibajelenség	Lehetséges ok	Megoldás
A gázkar a legalacsonyabb állásban van és a motor továbbra is jár.	A benzinszabályzó bovdent túl rövid (túl magas az alapjárat).	Állítsa be a bovdent.

Permetezés

Hibajelenség	Lehetséges ok	Megoldás
Nem jön a permetszer vagy szakaszosan jön.	A fúvóka állító vagy a vezérlőszelep eltömődött.	Tisztítsa ki.
	A folyadékcső eltömődött.	Tisztítsa ki.
	Nincs nyomás vagy túl alacsony.	Szorítsa meg a tartály fedelét és szorítsa le a két szárnyas anyát.
Folyik a permetszer.	A permetező fedőlap nem jól van a helyén.	Helyezze vissza.
	A menetes illesztések meglazultak.	Szorítsa meg őket.

Porszórás

Hibajelenség	Lehetséges ok	Megoldás
Nem jön por vagy szakaszosan jön.	A porszelep nem nyitható.	Állítsa be a szelep húzó-rúdját.
	A por vagy finom őrlemény idegen testet tartalmaz.	Tisztítsa ki.
	A por összeragadt.	Törje szét.
	Nedves a por.	Szárítsa ki.
A porszelep nem működik megfelelően.	A porszelep nem zárható.	Állítsa be a húzó rudat.
	Idegen test blokkolja a szelepet.	Tisztítsa ki.
Kiszóródik a por.	Meglazult a vegyszertartály rögzítőlapja.	Szorítsa meg.
	A porfedél tömítőfedele megsérült.	Cserélje újra.
A szórás mennyisége nem szabályozható.	A porszelep vezérlője nem működik megfelelően.	Javíttassa meg.

Karbantartás és hosszan tartó tárolás

Karbantartás a permetező eszközön

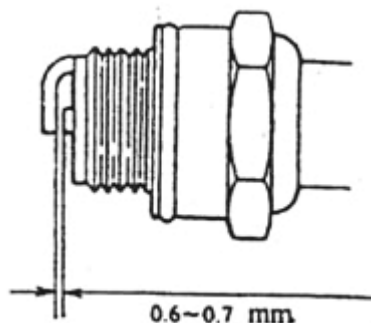
1. Permetezés után távolítsa el a lerakódott permetszert vagy a port a vegyszertartályból. Mosogassa el a tartályt és az összes többi alkatrészt.
2. Porszórás után tisztítsa meg a porszelepet és a vegyszertartály belsejét és külsejét.
3. Használat után lazítsa meg a vegyszertartály tetejét.
4. Tisztítás után hagyja járni a motort 2-3 percig.

A benzinellátó rendszer karbantartása

1. A legtöbb motorproblémát az okozza, ha az üzemanyag porral vagy vízzel keveredik. Ezért a benzinellátó rendszert gyakran tisztítsa ki.
2. Ha a tartályban vagy a benzincsőben hosszú időre marad üzemanyag, az összesűrűsödik és eltömíti a benzinvezetéket, ami a motor nem megfelelő működését okozza. Tehát, ha a készüléket legalább egy hétig nem fogja használni, a benzint eressze le.

A légszűrő és a gyújtógyertya karbantartása

1. Minden nap, a munka végén tisztítsa ki a légszűrőt. Ha a vegyszerek hozzáragadnak a szivacshoz, a motor teljesítménye csökkenni fog, ezért erre nagyon figyeljen.
2. Miután a szivacsot kimosta benzinben, nyomkodja ki belőle a benzint és tegye vissza szűrőt.
3. A megfelelő gyújtógyertya hézag 0,6-0,7 mm között van. Gyakran ellenőrizze a gyertyahézagot. Ha túl kicsi vagy túl nagy, állítsa be.



4. A készülékhez 4106J típusú gyertyára van szükség. Ne használjon másféle gyertyát. Ha új gyertyára van szükség, a helyi mezőgazdasági boltban vásárolhat.

Tárolás hosszú időre

1. Tisztítsa le a készülék külsejét. Kenjen rozsdavédő olajat a fém felületekre.
2. Vegye ki a gyújtógyertyát. Öntsön 1,5-2 ml olajat a hengerbe. Az olaj kétütemű motorolaj legyen. Emelje fel a dugattyút a felső holtpontjáig, majd tegye vissza a gyertyát.
3. Csavarja ki a két szárnyas anyát. Vegye le a vegyszertartályt. Tisztítsa meg a porszelepet és a vegyszertartály külsejét és belsejét. Ha maradnak kémiai anyagok a porszelepben, a szelep nem fog rendesen működni és erősen folyni fog a por kifelé. Szerelje vissza a vegyszertartályt és lazítsa meg a kupakját.
4. Vegye le a permetező egységet és mossa le, majd külön tárolja.
5. Az összes benzint távolítsa el a benzintankból és a karburátorból.
6. Takarja le a készüléket műanyag fóliával és száraz, pormentes helyen tárolja.

Műszaki adatok

Cikkszám	XSP14G
Maximális teljesítmény:	2200 W (3 LE)
Terhelésmentes fordulatszám:	7500 ford./perc
Tartálytérfogat:	14 liter
Lökettérfogat:	41,5 cm ³
Permettör szórás sebesség folyadéknál:	max. 2kg/perc
Permettör szórás sebesség pornál:	max. 3kg/perc
Vízszintes hatótávolság:	≤ 11m
Motor típusa:	1E40FP-3Z
Gyújtás típusa:	CDI
Indítás:	Berántós indítás
Megállítási módja:	Gázkar teljes elzárása
Méret:	420x500x690 mm
Nettó tömeg:	11 kg
Zajszint:	105 dB(A) szórás: K=3dB(A)

Alkatrészrendelés:

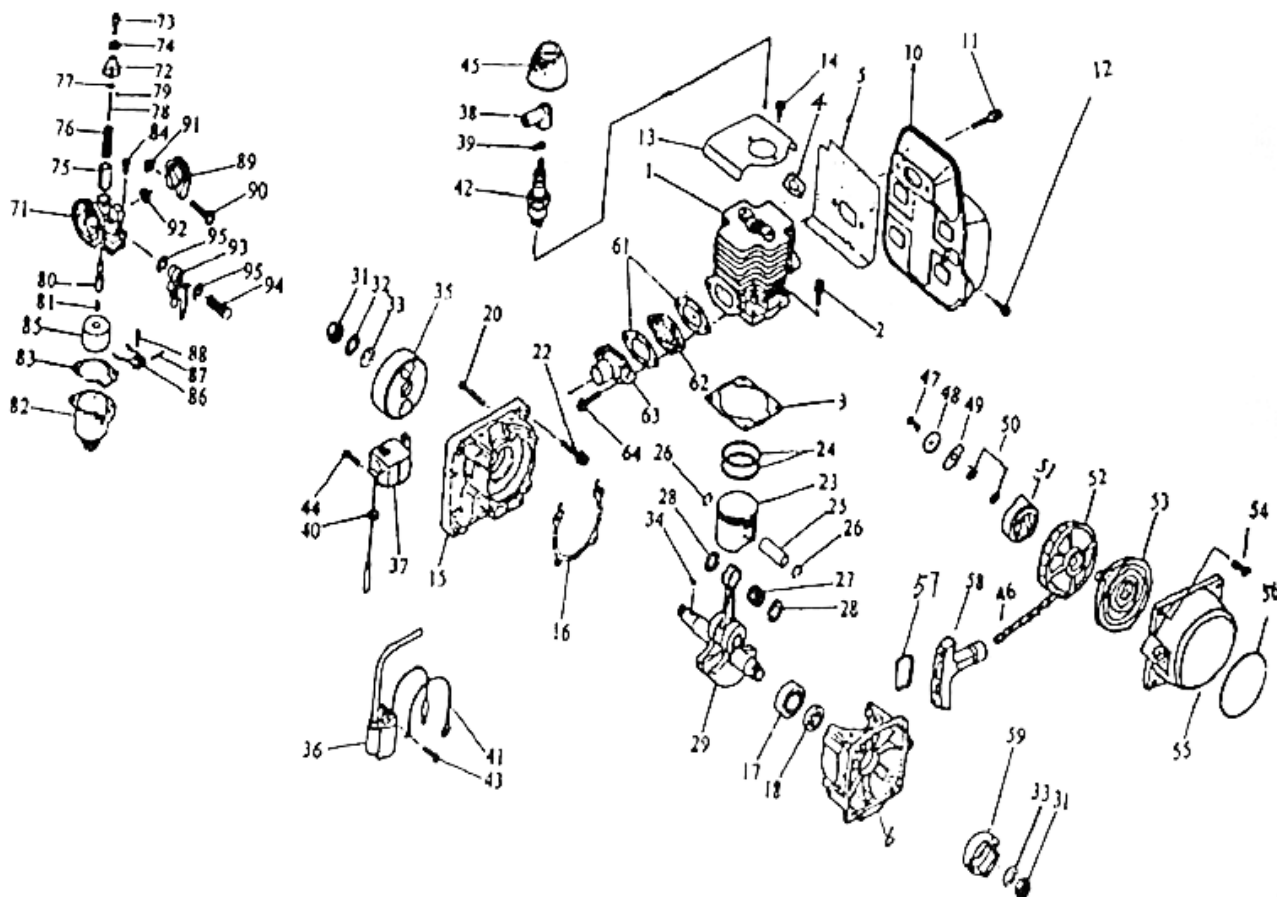
Kérjük keresse fel a www.novotrading.hu/alkatresz weboldalt, majd kövesse az ott leírtakat.

Importőr/Forgalmazó: Novotrading Kft., 1033 Budapest, Szentendrei út 89-95.



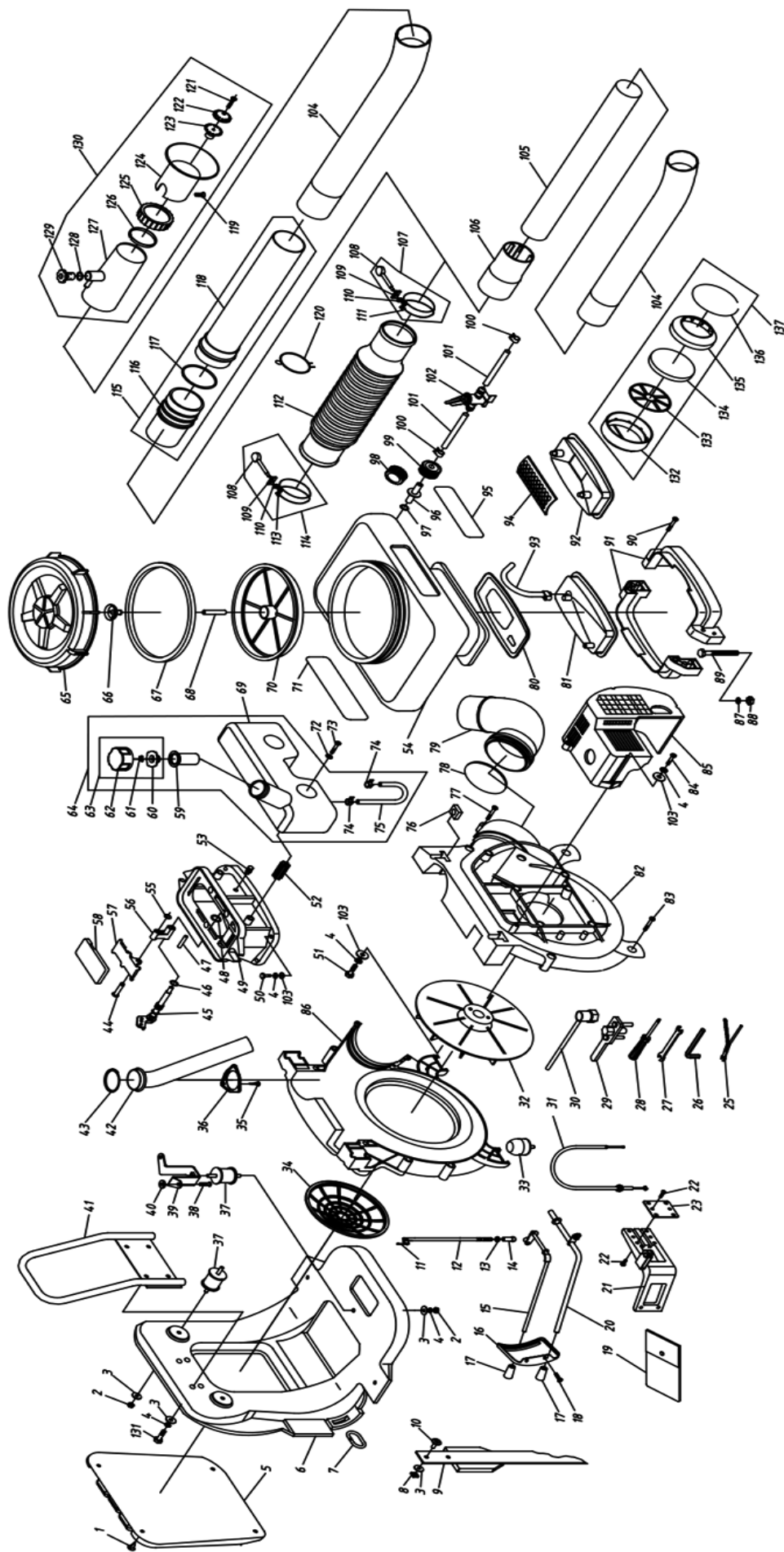
v211025

Ábrák



Az ábrához tartozó alkatrészek

Szám	Név	Db	Szám	Név	Db	Szám	Név	Db	Szám	Név	Db
1	Henger	1	25	Dugattyú	1	47	Csavar	1	76	Rugó	1
2	Csavar	4	26	tengely	1	48	Alátét	1	77	Gyűrű	1
3	Tömítés	1	27	Gyűrű	2	49	Vezetőcsík	1	78	Tű	1
4	Tömítés	2	28	Csapágy	1	50	Alátét	1	79	Bilincs	1
5	Tömítés	1	29	Alátét	2	51	Indítókerék	1	80	Cső	1
6	Forgattyús- ház	1	30	Főtengely	1	52	Csiga	1	81	Fúvóka	1
10	Kipufogó	1	31	Anya	2	53	Rugó	1	82	Úszóház	1
11	Csavar	2	32	Alátét	2	54	Csavar	4	83	tömítés	1
12	Csavar	1	33	Alátét	2	55	Ház	1	84	Csavar	2
13	Fedél	1	34	Kulcs	1	56	Címke	1	85	Úszó	1
14	Csavar	2	35	Lapát	1	58	Fogantyú	1	86	Zsanér	1
15	Forgattyús- ház	1	36	Tekercs	1	59	Racsni	1	87	Tengely	1
16	Tömítés	1	37	Tekercs	1	61	Tömítés	2	88	Szelep	1
17	Csapágy	2	38	Sapka	1	62	Szigetelés	1	89	Szalag	1
18	Tömítés	2	39	Rugó	1	63	Cső	1	90	Csavar	1
20	Csavar	4	40	Furat	1	64	Csavar	1	91	Anya	1
22	Csavar	4	41	Kábel	1	71	Test	2	92	Csomagolás	1
23	Dugattyú	1	42	Csatlakozó	1	72	Sapka	1	93	Kapcsoló	1
24	Dugattyú- gyűrű	2	43	Csavar	2	73	Csavar	1	94	Csavar	1
			44	Csavar	1	74	Anya	1	95	Csomagolás	2
			45	Sapka	1	75	Dugattyú	1			
			46	Kötél	1						



Szám	Név	Db	Szám	Név	Db	Szám	Név	Db	Szám	Név	Db
1	Bilincs	5	42	Cső	1	85	Védő	1	125	Fedél	1
2	Anya	5	43	Tömítés	1	86	Csigaház	1	126	Tömítés	1
3	Alátét	10	44	Tengely	1	87	Alátét	2	127	Cső	1
4	Alátét	17	45	Tengely	1	88	Anya	2	128	Alátét	1
5	Lap	1	46	Tömítés	1	89	Csavar	2	129	Fokozat állító	1
6	Keret	1	47	Tengely	1	90	Csavar	2	130	Fúvóka	1
7	Hurok	2	48	Gyűrű	1	91	Rögzítőlap	2	131	Csavar	4
8	Anya	2	49	Záró ház	1	92	Porszóró lap	1	134	Szűrő	3
9	Szíj	2	50	Csavar	4	93	Cső	1	136	Bilincs	1
10	Csavar	2	51	Anya	2	94	Lap	1	138	Légszűrő	1
11	Tű	1	52	Benzintartály	2	95	Jel	1	139	Légszűrő	1
12	Húzó rúd	1	53	Csatlakozó	1	96	Cső	1	140	Szűrő	1
13	Anya	1	54	Vegyszertart	1	97	Alátét	1	141	Hátsó lap	1
14	Csatlakozó	1	55	Gyűrű	1	98	Fedél	1	142	Címke	1
15	Por kar	1	56	Tartókar	1	99	Fedél	1	144	Anya	2
16	Osztályozó	1	57	Oldallap	1	100	Bilincs	4	145	Alátét	2
17	Kar	2	58	Gumilap	1	101	Műanyag cső	2	146	Alátét	2
18	Csavar	2	59	Szűrő	1	102	Részegység	1	147	Rugó	1
19	Munkaszák	1	60	Fedél	1	103	Alátét	12	148	Benzincső	1
20	Gázkar	1	65	Fedél	1	104	Hosszú	1	149	Csavar	2
21	Tartókeret	1	66	Légszelep	1	105	hajlított cső	1	150	Benzintartály	1
22	Csavar	6	67	Tömítés	1	106	Cső	1	151	Alátét	1
23	Lap	1	68	Cső	1	107	Vezetőcső	1	152	Szűrő	1
25	Biztosító	1	69	Benzintartály	1	108	2 bilincs	1	153	Tartály fedél	1
26	Kulcs	1	70	Szűrő	1	109	2 csavar	1	154	Tartály fedél	1
27	Kulcs	1	71	Adatlap	1	110	Ütköző	1	155	Műanyag	1
28	Csavarhúzó	1	72	Alátét	2	111	Vastag alátét	1	156	fedél	1
29	Szétszerelés	1	73	Alátét	2	112	2 bilincs	1	157	Szűrő	1
30	Kulcs	1	74	Csavar	2	113	Cső	1	158	Tartó	1
31	Gázsinór	1	75	Bilincs	2	114	Bilincs	1	159	Benzintartály	1
32	Járókerék	1	76	Cső	1	115	Bilincs	1	160	Gombok	1
33	Gumibak	3	77	Anya	2	116	Csatlakozó	1	161	Rögzítő	1
34	Háló takaró	1	78	Csavar	2	117	Csatlakozó	1	162	Fogantyú	2
35	Csavar	3	79	Alátét	1	118	Alátét	1	163	Csavar	1
36	Fedél	1	80	Könyök	1	119	Cső	1	164	Csavar	2
37	Gumibak	3	81	Alátét	1	120	Csavar	1	165	Fogantyú	1
38	Csavar	2	82	Alátét	1	121	Rögzítő	1	166	Alátét	2
39	Alsó támasz	1	83	Porlasztó lap	1	122	Facsavar	1	167	Csatlakozó	1
40	Alátét	2	84	Csigaház	1	123	Fúvóka	1		Csatlakozó	1
41	Szív keret	1	85	Csavar	9	124	Fúvóka	1			
			84	Csavar	4						

EK MEGFELELŐSÉGI NYILATKOZAT

(a 16/2008 (VIII. 30.) NFGM, valamint a 8/2016. (XII. 6.) NMHH rendelet előírásai szerint)

Mi, Novotrading Kft., H-1033 Budapest, Szentendrei út 89-95.
(importőr)

egyedül, saját felelősségünkre kijelentjük, hogy az alábbi termék:
(a termék azonosító adatai)

XSP14G Benzinmotoros permetező

A rendeltetésszerű biztonságos használatnak, valamint az alábbiakban felsorolt vonatkozó előírásoknak

M E G F E L E L

Jelen CE Megfelelőségi nyilatkozathoz alkalmazott előírások és szabványok jegyzéke:

Direktívák:

2006/42/EK előírás gépekre, szerkezetekre

2014/30/EU előírás elektromágneses zavar kibocsátására (EMC)

2000/14/EK előírás a kültéri használatra tervezett berendezések zajkibocsátásáról

2011/65/EU egyes veszélyes anyagok elektromos és elektronikus berendezésekben való alkalmazásának
korlátozásáról

2016/1628/EU a nem közúti mozgó gépek belső égésű motorjainak a gáz- és szilárd halmazállapotú
szennyezőanyag-kibocsátási határértékeire és típusjövahagyására vonatkozó követelményekről

Egyéb műszaki előírás, egyeztetett szabvány:

EN ISO 28139:2009

A készülék rendelkezik a Nemzeti Agrárkutató és Innovációs Központ
Mezőgazdasági Gépesítési Intézet forgalmazási engedélyével.

Az engedély száma 01589.

A motor típusa: 1E40FP-3Z, jóváhagyási szám: e9*2016/1628*2016/1628SHA1/P*1260*00

A tanúsító szerv neve:

TÜV Rheinland / CCIC (Qingdao) Co., Ltd.
6F No.2 Bldg., No. 175 Zhuzhou Road, Qingdao 266101, Kína

A termék CE megfelelőségi jellel került kereskedelmi forgalomba a vonatkozó harmonizált jogszabályok
előírásainak megfelelően.

Budapest, 2019.11.08.

A nyilatkozattétel helye és kelte

Dobák István
Ügyvezető

(A gyártó/importőr nevében kötelezettség vállalására
feljogosított aláíró neve, P.H.)

