

Tornado

AIR COMPRESSORS

TCP24S **Silent Air Compressor**



Eredeti használati útmutató

TCP24S

Csendes légkompresszor

Használati útmutató

Köszönjük, hogy TORNADO csendes légkompresszor megvásárlása mellett döntött! Ebben a dokumentumban hasznos információkat talál a termék rendeltetészerű és helyes használatával kapcsolatban, ezért kérjük, olvassa el figyelmesen!

Biztonság mindenképp előtt! Kérjük, feltétlenül olvassa el a Biztonsági Utasításokat is! Azok be nem tartása áramütést, tüzet, vagy személyi sérülést okozhat.

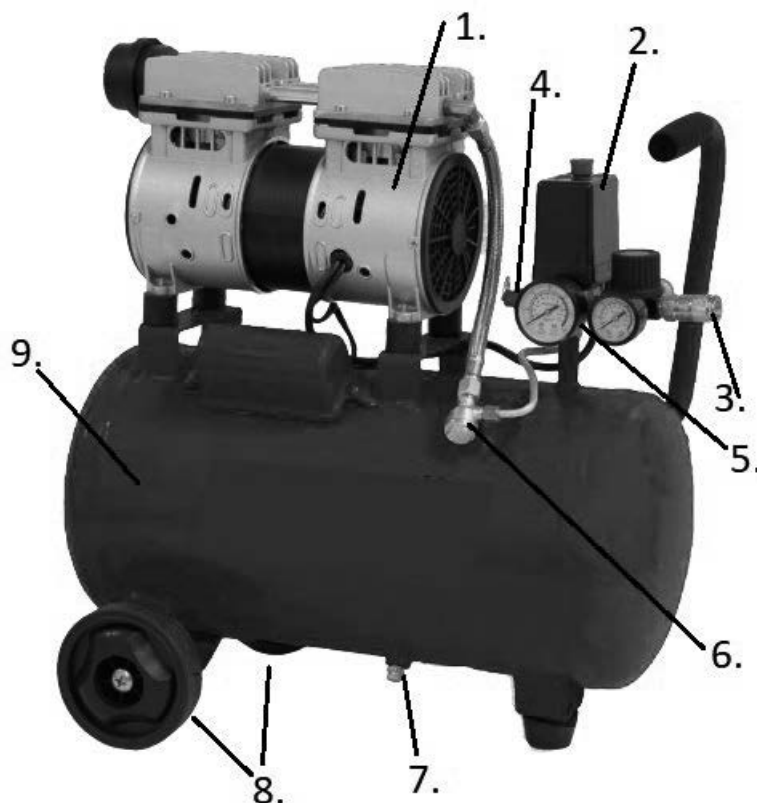
Rendeltetészerű használat

A készülék alkalmas sűrített levegő kifújása által levegős gépek és eszközök működtetésére. Különösen alkalmas olyan területeken való használatra, ahol az alacsony zajszint előny. A kompresszort barkács felhasználásra tervezték. Bármely, az említettektől eltérő felhasználás a készülékben kárt tehet. A nem rendeltetészerű használatból eredő mindennemű kárért a felelősség kizárólag a felhasználót terheli.

Az olaj nélküli kompresszorokat az otthoni és önműködő felhasználás különböző formáira tervezték. A kompresszor energiával látja el a szórópisztolyokat, az ütőműves csavarbehajtó gépeket és más eszközöket. Ezek a kompresszorok olaj nélkül üzemelnek. A készülékből származó sűrített levegő párákat tartalmaz. Szereljen fel vízsűrítőt vagy levegőszárítót, ha a szerszámgép száraz levegőt igényel.

A készülék részei:

1. Kompresszormotor
2. Nyomáskapcsoló
3. Sűrített levegő kimeneti csatlakozó
4. Nyomásszabályzó szelep
5. Nyomásmérő
6. Biztonsági szelep
7. Kondenzvíz leürítő csap
8. Kerekek
9. Levegőtartály



Biztonsági irányelvek

Ebben a használati utasításban olyan információk találhatóak, amelyek ismerete és megértése nagyon fontos. Az információ célja az ön biztonságának és a készülék épségének megőrzése. Az információk könnyebb beazonosítása érdekében, vegye figyelembe a következő jelzéseket!

VESZÉLY! A „Veszély!” felirat azt jelzi közvetlenül fenyegető veszélyes helyzetet jelez, amely, ha nem kerül el, halált vagy súlyos sérülést okoz!

FIGYELMEZTETÉS! A „Figyelmeztetés!” felirat egy lehetséges veszélyes állapotot jelez, amely, ha nem kerül el, halált vagy komoly sérülést okozhat.

VIGYÁZAT! A „VIGYÁZAT!” felirat olyan veszélyes helyzetet jelez, amely, ha nem kerül el, valószínűleg kisebb vagy nagyobb sérülést okozhat.

FIGYELEM! A „Figyelem!” felirat olyan fontos információt jelez, amelyet, ha nem tart be, kár keletkezhet a készülékben.

Kicsomagolás

A készülék kicsomagolását követően ellenőrizze annak állapotát, megbizonyosodva arról, hogy a szállítás során nem keletkezett benne kár. Biztosítsa, hogy a szerelvények, csavarok stb. megfelelően csatlakoznak, és meg vannak húzva, mielőtt üzembe helyezi a gépet!

FIGYELMEZTETÉS!

Ne helyezze működésbe a készüléket, ha az megsérült a szállítás során! A sérült készülék kezelése vagy használata annak robbanásához és ezzel személyi sérüléshez, a tulajdon rongálódásához vezethet!

VESZÉLY!

Figyelmeztetés a belélegezhető levegőre vonatkozóan

A kompresszort tilos belélegezhető levegő biztosítására felhasználni! Az emberi belélegzésre alkalmas levegő biztosítására irányuló felhasználásra a készüléket belső biztonsági és riasztó berendezéssel kell felszerelni! Ahhoz, hogy a gép megfeleljen a D osztályú belélegzés minimális specifikációinak, további berendezéseknek a beszerelésére van szükség, mivel ezek teszik lehetővé a levegő megfelelő szűrését és tisztítását. Ezen szabályozásoknak a követése a vásárló felelőssége.

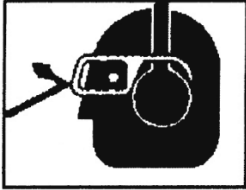
A biztonságra vonatkozó általános információk

Mivel a felhasználás kompresszor és más alkotóelemek (szivattyú, a szórópisztoly, a szűrők, a kenőberendezés, a tömlők stb.) magas nyomású szivattyú rendszert alkotnak, ezért a következő óvintézkedéseket mindig tartsa be!

1. A termékhez tartozó összes használati utasítást olvassa el gondosan! Ismerje meg jól a készülék vezérlésének és megfelelő használatának módját!



2. Tartsa be az ön régiójában érvényes és az elektromos készülékekre vonatkozó biztonsági szabályokat, valamint a biztonságos munkavégzésre vonatkozó szabályokat!
3. Csak olyan személy használhatja a készüléket, aki ismeretében van ezeknek a használati utasításoknak!
4. Ne tartózkodjanak olyan személyek a munkaterület közelében, akik nem vesznek részt a munkafolyamatban! A gyerekeknek tilos a munkaterületen tartózkodniuk!
5. A kompresszor és a szivattyú egység üzemeltetésekor viseljen védő szemüveget és fülvédőt!



6. Ne lépjen rá a kompresszorra és ne helyezze üzemben közben tartva!
7. A használatot megelőzően ellenőrizze nincs-e sérülés, kopás, anyag gyengülés vagy szivárgás! Ha felmerülnek a fenti állapotok, javíttassa meg vagy cserélje ki a meghibásodott elemeket!
8. Ellenőrizze a rögzítő elemeket, azok megfelelő feszességét!

FIGYELMEZTETÉS!

A motorok, elektromos készülékek és vezérlők ívkiülést okozhatnak, amely lángra gyújthatja az éghető gázokat vagy gőzt! Az ilyen anyagok közelébe soha ne üzemeltesse a készüléket és soha ne végezzen el rajta javításokat, karbantartási műveleteket! Soha e tároljon a kompresszor közelében éghető gázokat és gőzt!



VIGYÁZAT!

A kompresszor bizonyos alkotóelemei felhevülhetnek, és még közvetlenül a készülék leállítását követően is ebben az állapotban maradhatnak!



9. Tartsa távol a kezét a működésben lévő kompresszortól, mivel a gyorsan mozgó és a felhevült alkatrészek fizikai és/vagy égési sérülést okozhatnak!
10. Ha a készülék rendellenes rezgéssel indul be, azonnal állítsa le a motort és ellenőrizze ennek okát, mivel a rezgés általában figyelmeztető jel!
11. A tűzveszély csökkentése érdekében, tartsa a motor külsőterét olajtól, oldószertől és túlzott mennyiségű kenőzsírtól mentesen!

FIGYELMEZTETÉS!

Soha ne távolítsa el és ne kísérelje meg átállítani a biztonsági szelepet! Tartsa tisztán a szelepet mindennemű anyagtól, például festéktől és annak felhalmozódásától!

VESZÉLY!

Soha ne kísérelje meg az tartály módosítását vagy javítását! A hegesztés, fúrás vagy más módosítást megcélzó művelet meggyengíti a tartály anyagát, amely repedés vagy robbanás okozta sérüléshez és kárhoz vezet!



FIGYELMEZTETÉS!

Ürítse ki a folyadékot a tartályból minden nap!

12. A tartály berozsdásodik a páralerakódástól, következésképpen a tartály anyaga meggyengül! Biztosítsa, hogy rendszeresen leengedi a tartályt és ellenőrzi annak állapotát a veszélyes körülmények kialakulásának elkerülése érdekében, mint például a rozsdásodás és korrózió!
13. A gyors mozgásban lévő levegő felveri a port és a hulladékot, amely sérülésveszéllyel járhat. A készülék kiürítésekor és nyomásmentesítésekor lassan engedje ki a levegőt

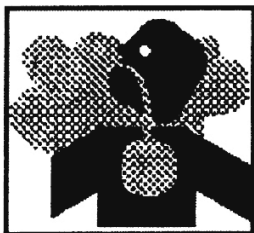
A szórással kapcsolatos óvintézkedések

FIGYELMEZTETÉS!

Ne szórjon éghető anyagokat nyílt láng vagy gyúlékony anyagok valamint a kompresszor közelében!



14. A festék, rovarirtó szer vagy más gyúlékony anyag szórása közben ne dohányozzon!
15. A szórás közben viseljen légszűrő maszkot valamint a helyiség legyen jól szellőztetve elkerülve az egészségügyi kockázatokat és a tűzveszélyt!
16. Ne szórjon festéket vagy más anyagot a kompresszorra! A kompresszort helyezze el távol a szóró művelet területétől, amennyire csak lehetséges, ezzel minimalizálva annak a veszélyét, hogy a készüléket érje és/vagy felhalmozódjon rajta a szórópisztolyból távozó anyag!

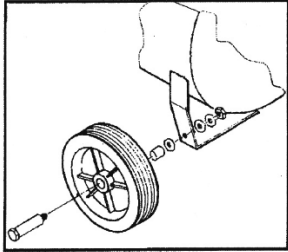


17. Amikor oldószerrel vagy mérgező anyagokkal tisztítást végez vagy ezeket a szórópisztollyal veszi alkalmazásba, tartsa be a vegyszergyár által biztosított szabályokat!

Összeszerelés

A kerekek felszerelése

Szerelje fel a kerekeket: Lásd az 1.-es ábrán!



1. ábra

Installáció

Elhelyezés

Rendkívül fontos, hogy a kompresszort tiszta, jól szellőző helyiségben installáljuk, ahol a környező léghőmérséklet nem haladja meg a 37 Celsius fokot.

A kompresszor installációjának helyén a kompresszor és a fal között minimum 50 centiméter távolság legyen! Ha ennél kisebb távolságra helyezi el a készüléket a faltól, a fal vagy más tárgyak akadályozhatják a levegőáramlatot.

VIGYÁZAT!

Ügyeljen rá, hogy nem helyezi el a kompresszort úgy, hogy annak a levegőbemeneti nyílása különböző szennyeződések közelébe kerül, mint például gőz, szórófesték, homok közelébe! Az ilyen hulladék kárt tesz a motorban.

Az elektromos installáció

FIGYELMEZTETÉS!

A vezetékezést és az elektromos bekötéseket szakképzett villanszerelő végezze! Az installációt az ön régiójában érvényes törvényeknek és szabályzatoknak megfelelően végezzék el!

VIGYÁZAT!

Kerülje a készülék használatát elektromos hosszabbítóval! A elektromos hosszabbító helyett használjon tömlő hosszabbítót, így megkímélve a motort az teljesítménycsökkenéstől és a tartós károktól! Az elektromos hosszabbító vezeték használata érvényteleníti a jótállást!



A földelésre vonatkozó utasítások

1. Ezt a készüléket névlegesen 230 voltos áramkörön történő üzemeltetésre tervezték, és a 3. ábrán látható csatlakozóhoz hasonlóval szerelték fel! Biztosítsa, hogy a készüléket olyan aljzathoz csatlakoztatja, amely kialakítása megfelel a készülék csatlakozójának! A készülék üzemeltetéséhez kötelező a földelés biztosítása! Elektromos rövidzárlat esetén a földelés csökkenti az áramütés veszélyét, az által hogy elvezető vezeték biztosít az elektromos áramnak. Ezt a terméket olyan kábellel szerelték fel, amelyhez földelő vezeték és földelő csatlakozó tartozik.
A készülék csatlakozóját olyan aljzathoz csatlakoztassa, amelynek földelése megfelel a régiójában érvényes szabványoknak!



3. Ábra

VESZÉLY!

A földelt csatlakozó helytelen használata áramütés veszélyével jár!



VESZÉLY!

A készülékhez ne használjon földelő adaptert!

2. Ha szükségessé válik a kábel vagy a csatlakozójának a cseréje, ne csatlakoztassa a földelést lapos érintkező késes terminálhoz sem! A földelő vezeték az a vezeték, amelyet elláttak egy zöldszínű külső felülettel rendelkező szigeteléssel (ezen a felületen bizonyos termékeknél láthatóak sárga csíkok is).

FIGYELMEZTETÉS! Soha ne csatlakoztassa a zöld vagy a sárga vezeték az áram alatt lévő csatlakozáshoz!

3. Egyeztessen szakképzett villanyszerelővel, ha a földelésre vonatkozó utasításokkal kapcsolatban kérdése merül fel vagy nem teljesen érthetőek, valamint ha kétségei merülnek fel azzal kapcsolatban, hogy a készülék megfelelően van-e földelve.

FIGYELMEZTETÉS!

1. A helyi elektromos vezetékekre vonatkozó szabályzatok régióként változhatnak! A hálózati áramforrás vezetékezésére, csatlakozásaira és védelmi felszereltségére vonatkozó névleges értékeknek minimum meg kell felelniük a készülék motorjának az adattábláján szereplő áramerősségnek és feszültségnek, valamint minden elektromosenergiaforrásra vonatkozó szabályzatnak.
2. Használjon késleltetett biztosítékot vagy áramkör megszakítót!

ÜZEMBE HELYEZÉS

Nyomás kapcsoló – Auto/Off kapcsoló az Auto pozícióban, a kompresszor automatikusan lekapcsol, amikor a tartály nyomás eléri az előre megadott maximum nyomásértéket. Ha a kapcsoló OFF állapotban van, a készülék nem kapcsol be. A készüléket állítsa az OFF pozícióba, amikor a készülék csatlakozóját csatlakoztatja a fali aljzatba vagy leválasztja onnan, valamint amikor pneumatikus szerszámot cserél a készüléken!

Szabályzó: A szabályzó vezérli a légnyomás értékét a tömlő kimeneti nyílásánál.

Biztonsági szelep: ez a szelep automatikusan enged ki a levegőt a tartályból, amikor a tartály nyomás meghaladja az előre beállított maximum értéket.

Kibocsátó cső: ez a cső szállítja a sűrített levegőt a szivattyútól az egyirányú szelephez. Használat közben ez a cső felhevül. A komoly égési sérülések elkerülése érdekében, ne érjen a csőhöz!

Egyirányú szelep: az egyirányú szelep bevezeti a levegőt a tartályba, de megakadályozza, hogy a levegő visszaáramoljon a kompresszor szivattyújába.

Fogantyú: A fogantyút a készülék mozgatására tervezték.

FIGYELMEZTETÉS!

Soha ne használja a fogantyút a kerékkel rendelkező modelleken arra, hogy teljesen elemelje azokat a talajtól!

Leeresztőcsap: ez a szelep a tartály alján található. Ezt a szelepet a tartályban felgyülemelő pára napi leeresztésére használja, ezzel csökkenti a korrózió veszélyét!

Csökkentse a tartály nyomását 0,7 bar alá, és ezután eressze le a párákat! Ezt naponta ismétlje meg a korrózió elkerülése érdekében! Erressze le a tartályban felgyülemelő párákat a tartály alján található leeresztőcsap megnyitásával!

Olajozás

Ez a készülék olajmentes ezért nem igényel olajozást az üzemeltetéshez!

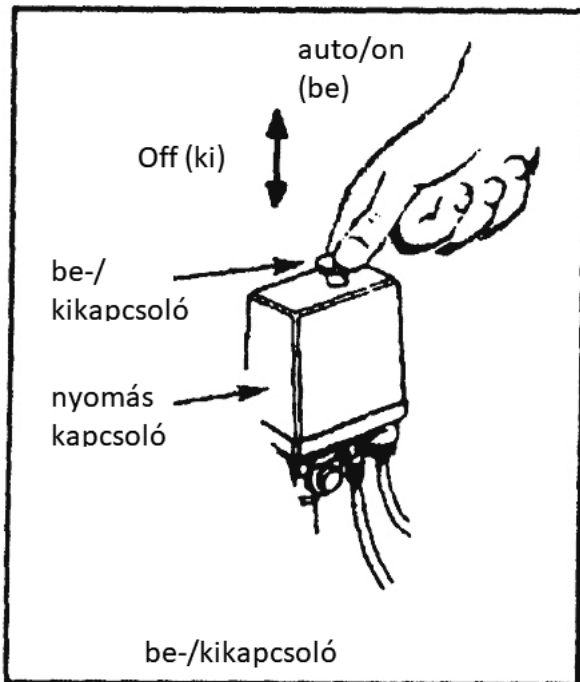
Bejárató procedúra

VIGYÁZAT!

Ne csatlakoztasson légkulcsot vagy más felszerelést a tömlő nyitott végéhez, amíg a készülék első beindítása, bejáratása meg nem történt.

Fontos: Ne üzemeltesse a kompresszort, mielőtt gondosan elolvassa a használati utasításokat! A használati utasítások figyelmen kívül hagyása személyi sérülést és kárt okozhatnak!

1. Forgassa el a szabályzót az óra járásával megegyező irányba, ezzel megnyitja a levegő áramlatot.
2. A nyomás kapcsolót állítsa OFF (kikapcsolt) pozícióba, ezt követően a készülék elektromos csatlakozóját csatlakoztassa egy fali aljzatba!
3. Ezután állítsa a nyomás kapcsolót az AUTO (automata) pozícióba, és járassa a készüléket 30 percig a szivattyú alkatrészeinek a bejáratásához!
4. A szabályzó gombját forgassa el teljesen az óra járásával ellentétes irányba. A kompresszor megnöveli a nyomást az előre beállított maximum nyomás értékig, majd lekapcsol.
5. Forgassa el a szabályzót az óra járásával megegyező irányba, így a légnyomás leesik. A kompresszor ekkor újra beindul és visszaállítja az előre beállított nyomás értéket.



4. ábra

6. Forgassa el a szabályzót az óra járásával ellentétes irányba, ezzel leállítja a levegőt és állítsa a nyomás kapcsolót OFF (kikapcsolt) pozícióba!
7. Ezután helyezze fel a léghurkot vagy a kívánt alkatrészt a tömlő nyitott végére! Kapcsolja be a szabályzót! A nyomás kapcsoló AUTO pozíciójában, a kompresszor levegőt sűrít a tartályba. A kompresszor automatikusan lekapcsol, amikor eléri az előre beállított maximum nyomásértéket. Az OFF (kikapcsolt) állásban a nyomás kapcsoló nem használható, a kompresszor pedig nem lép működésbe. Biztosítsa, hogy a készülék hálózatra történő csatlakoztatásakor vagy arról történő leválasztásakor, a nyomás kapcsoló az OFF (kikapcsolt) állásban van.

A sűrített levegőben található pára

A sűrített levegőben található pára vízcseppeket formál, ahogy kikerül a légkompresszor szivattyújából. Amikor a páratartalom magas vagy a kompresszor folyamatos használatban van hosszabb ideig, ez a pára összegyűlik a tartályban. Amikor festékszóró vagy homokfújó pisztollyal dolgozik, ez a víz a tartályból a tömlőbe kerül, majd kikerülnek a szórópisztolyból a felhasznált alapanyaggal keveredve, mint vízcseppek .

Fontos: Ez a lecsapódás foltokat fog hagyni a festett felületen, különösen ha nem vizes bázisú festékekkel festett.

Ha homok sugár tisztítást vagy homokkal történő lefúvatást végez, a homok beborítja majd eldugítja a szórópisztolyt, ami által az használhatatlanná válik. A légvezetékben alkalmazott szűrő (MP3105), amelyet amennyire lehet a szórópisztoly közelében helyezünk el, segítséget nyújt ennek a párának a semlegesítésében.

Ezek elkerülése érdekében használjon páraleválasztót (nem tartozék) !

Biztonsági szelep

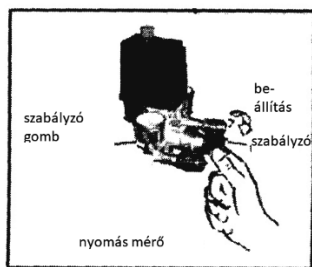
FIGYELMEZTETÉS!

Ne távolítsa el és ne kísérelje meg átállítani a biztonsági szelepet!

A szelepet időszakonként nyomás alatt ellenőrizze, úgy hogy a gyűrűjét kézzel meghúzza! Ha levegő szívárog ki, miután kiengedte a gyűrűt, vagy a szelep beragadt és nem mozgítható a gyűrűvel, akkor ki kell cserélni!

Szabályzó gomb (5. ábra)

1. Ez a gomb egy sűrített levegővel vagy festékszóróval működő készülék légnyomását szabályozza.
2. Tekerje el az óra járásával megegyező irányba, ezzel növeli a légnyomást a kivezetésnél! Amikor a kívánt nyomást elérte, az anyacsavarral zár.
3. A kivezetésnél lévő légnyomás csökkentéséhez, tekerje el a szabályzó gombot az óra járásával ellentétes irányba!
4. A levegő áramlat teljes leállításához tekerje el a szabályzót teljes az óra járásával ellentétes irányba, majd nyomja le a szabályzó gombot!



5. ábra

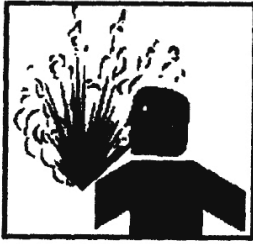
A tartály nyomás mérője

A mérőeszköz a tartályban lévő és a kompresszor által szabályozott nyomás értékét mutatja. Ennek segítségével ellenőrizheti, hogy a nyomás érték a vártaknak megfelelően alakul!

Karbantartás

Figyelmeztetés!

Mielőtt megkísérelné bármilyen alkatrész cseréjét, a készülék karbantartását, szervizelését, installálását, válassza azt le az elektromos hálózatról és nyomás mentesítse a készülék rendszerét!!



A kompresszort állapotát rendszeresen ellenőrizze és tartsa be a karbantartási procedúrát, amikor használatba veszi a kompresszort!

1. Húzza meg a biztonsági szelep gyűrűjét, majd hagyja hogy visszapattanjon az eredeti helyére!

FIGYELMEZTETÉS! A biztonsági szelep cseréje szükséges, ha nem mozdítható meg vagy ha a gyűrű kihúzásakor levegő szívárog belőle.

2. Kapcsolja le a kompresszort és engedje ki a rendszerből a nyomást! Eressze le a párát a tartályból, a tartály alján található leeresztő csap megnyitásával!
3. Tisztítsa le a port, koszt a motorról, a tartályról, a légvezetékekről és a szivattyú hűtőlemezeiről, miközben a kompresszor végig kikapcsolt állapotban van!

Fontos: A készüléket olyan távolra helyezze el a munkaterülettől, amennyire lehetséges! Ez segít annak megelőzésében, hogy a szórópisztolyból távozó levegő vagy festékszórás esetében festék érje a készüléket és ezáltal annak rendszere elduguljon.

Olajozás

Ez a készülék olajmentes, ezért nincs szükség annak olajozására.

Túlhevülés védelem

VIGYÁZAT!

A kompresszort felszerelték egy túlhevülés gátló védelmi rendszerrel, amely túlhevülés esetén azonnal lekapcsolja a motort.

Ha a túlhevülés gátló gyakran működésbe lép és lekapcsolja a motort, akkor ellenőrizze a következőket:

1. alacsony feszültség
2. elzáródott légszűrő
3. a megfelelő szellőzés hiánya.

VIGYÁZAT!

Ha a túlhevülés gátló működésbe lép, hagyjon időt a motor lehűlésére! Mindaddig, amíg a motor nem hűl le a szükséges mértékben, a készülék újraindítása nem lehetséges. Ha a készülék az elektromos hálózaton és bekapcsolt állapotban marad, a motor automatikusan újraindul!

Tárolás

1. Használaton kívül, a tömlőt és a kompresszort, hűvös és száraz helyen tárolja!
2. Eressze le a párát a tartályból!
3. Válassza le a tömlőt és a nyílásaival lefele helyezze el, így lehetővé téve, hogy a párából keletkezett vízcseppek távozzanak!

Műszaki adatok

| | | |
|---|-----------------------------|------------|
| Teljesítmény | 750W/1HP | |
| Feszültség | 220V-240V | |
| Frekvencia | 50Hz | |
| Sebesség | 1400 fordulat/perc | |
| Olaj | Olajmentes | |
| szívásteljesítmény | 108 liter/perc | |
| Max nyomás | 8 bar (0.8 Mpa) | |
| Típus | TCP24S | TCP50S |
| Nettó súly | 20kg | 30kg |
| Méret | 58x25.5x58cm | 77x33x74cm |
| Hangnyomásszint (L _{pA}) | – 55 dB(A) szórás: K=3dB(A) | |
| Hangteljesítményszint (L _{wA}) | 79 dB(A) szórás: K=3dB(A) | |

Az akusztikai mérési eredmények az EN ISO 3744:1995 szabványnak megfelelően kerültek meghatározásra.

Alkatrészrendelés:

Kérjük keresse fel a www.novotrading.hu/alkatresz weboldalt, majd kövesse az ott leírtakat.

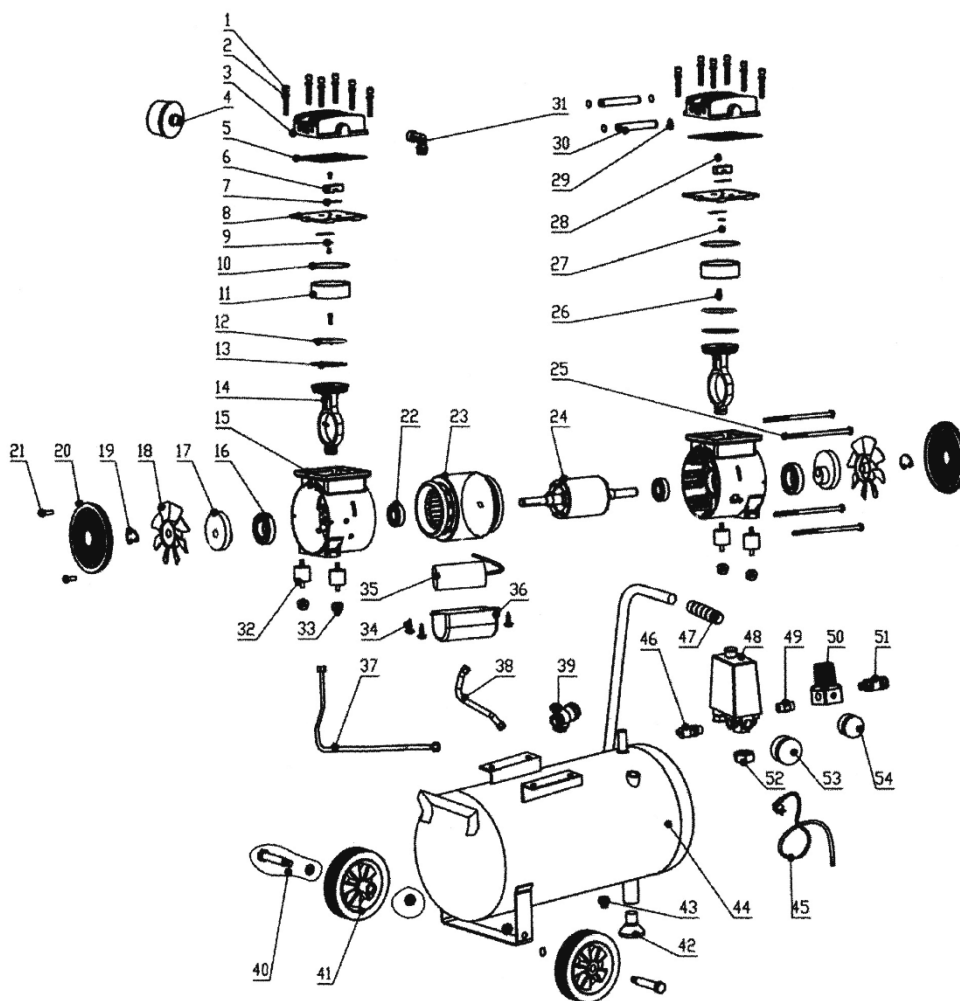
Hibaelhárító táblázat

| A probléma jelei | Lehetséges ok(ok) | Javítás |
|--|---|--|
| A kompresszor nem működik | 1. Nincs elektromos áram | 1. Ellenőrizze, hogy a készüléket csatlakoztatta az elektromos hálózatra! |
| | 2. A biztosíték működésbe lépett. | 2. állítsa vissza a biztosítékot |
| | 3. a megszakító működésbe lépett | 3. állítsa vissza a megszakítót és ellenőrizze a probléma okát! |
| | 4. Működésbe lépett a túlhevülés gátló védelem | 4. Várjon, amíg a motor lehűl! A motor automatikusan újraindul. |
| | 5. a nyomás kapcsoló működésképtelen állapotba került | 5. Cseréltesse ki! |
| A motor bűg, de nem jár vagy csak lassú menetben. | 1. Meghibásodott vagy tehermentes egyirányú szelep. | 1. Cseréltesse ki vagy javíttassa meg! |
| | 2. Meggyengült csatlakozások, vagy alacsony hálózati feszültség | 2. Ellenőrizze a csatlakozásokat, távolítsa el a hosszabbító csatlakozásokat, ha használatba vette őket! Voltmérő segítségével ellenőrizze a hálózati feszültséget! |
| | 3. rövidre zárt vagy leválasztott motortekercs | 3. Cseréltesse ki a motort! VESZÉLY! Az egyirányú szelepet ne szerelje le, mialatt a tartályban még van sűrített levegő! Csökkentse le a nyomást! |
| A biztosíték és az áramköz megszakító egymás után ismétlődően működésbe lép! VIGYÁZAT! A készülékhez soha ne használjon hosszabbítót! | 1. A biztosíték mérete nem megfelelő, az áramkör túltöltődik. | 1. Válasszon megfelelő biztosítékot, késleltetett biztosítékot! Válasszon le minden más elektromos készüléket a hálózatról vagy csatlakoztassa a kompresszort egy külön hálózatra! |
| | 2. Meghibásodott vagy tehermentes egyirányú szelep. | 2. Cseréltesse ki vagy javíttassa meg! VESZÉLY! Az egyirányú szelepet ne szerelje le, mialatt a tartályban még van sűrített levegő! Csökkentse le a nyomást! |
| A túlhevülés gátló védelem ismétlődően működésbe lép | 1. Alacsony feszültség | 1. Ha használt hosszabbítót, távolítsa el azt, majd voltméterrel ellenőrizze a hálózati feszültséget! |
| | 2. eltömődött légszűrő | 2. Tisztítsa meg a szűrőt (LÁSD karbantartás) |
| | 3. a megfelelő szellőztetés hiánya/ a helyiség hőmérséklete túl magas | 3. A kompresszort helyezze jól szellőztetett helyiségbe! |

| | | |
|--|---|--|
| | 4. Ellenőrizze, hogy a szelep megfelelően működik-e! | 4. meghibásodás esetén cseréltesse ki! |
| | 5. A kompresszor szelep meghibásodott | 5. Cseréltesse ki a szelep szerelvényét! VESZÉLY! Az egyirányú szelepet ne szerelje le, mialatt a tartályban még van sűrített levegő! Csökkentse le a nyomást! |
| Túlzott rezgés, kotyogás, zörgés érzékelhető a motor üzemideje alatt. | 1. Kilazult csavarok, a tartály nincs vízszintben | 1. Húzza meg a csavarokat, és állítsa be a tartályt vízszintes állásba! |
| | 2. meghibásodott csapágy a körhagyó tengelyen vagy a motortengelyen | 2. Cseréltesse ki! |
| | 3. A henger vagy a dugattyú gyűrű elkopott vagy megsérült | 2. Cseréltesse ki vagy javíttassa meg! |
| A tartály nyomás csökken, miután a kompresszor lekapcsol | 1. meglazult leeresztő csap | 1. szorítsa meg! |
| | 2. Ellenőrizze, hogy nem szivárog-e a szelep! | 2. Szerelje le a szelepszerelvényt, tisztítsa meg majd helyezze vissza! |
| | 3. Meglazult csatlakozások a nyomás kapcsolónál vagy a szabályozónál | 3. Ellenőrizze a csatlakozásokat szappannal és vízdattal majd szorítsa meg őket! |
| A kompresszor folyamatosan jár, a légteljesítmény alacsonyabb a normál értéknél/alacsony kibocsájtási nyomás | 1. Túlzott légfelhasználás, a kompresszor teljesítménye nem elegendő a munka ellátáshoz | 1. Csökkentse a használatot vagy vásároljon nagyobb teljesítményű készüléket! |
| | 2. Eltömődött bemeneti szűrő | 2. Tisztítsa meg vagy cserélje ki a bemeneti szűrőt! |
| | 3. A csőrendszerből szivárog a levegő (a gépben vagy a külső rendszerben) | 3. Cserélje ki a szivárgó elemeket vagy szorítsa meg a csatlakozásokat ahol lehetséges! |
| | 4. Sérült beömlő szelepek | 4. Cserélje ki a kompresszor szelepeket! |
| | 5. A dugattyú gyűrű elkopott | 5. Cserélje ki a hengert és a dugattyút! |
| Túlzott mennyiségű pára a kihúzó légmennyiségben | 1. Túlzott mennyiségű víz van jelen a tartályban | 1. Eressze le a párákat a tartályból! |
| | 2. Magas páratartalom | 2. A készüléket helyezze olyan helyiségbe, ahol alacsonyabb a páratartalom! MEGJEGYZÉS! A vízlecsapódás nem a készülék meghibásodásából fakad. |
| A kompresszor folyamatos üzemidőben van és a biztonsági szelep megnyílik, ahogy a nyomás érték emelkedni kezd. | 1. Meghibásodott nyomás kapcsoló | 1. Cseréltesse ki a kapcsolót! |
| | 2. Meghibásodott biztonsági szelep | 2. Cseréltesse ki a biztonsági szelepet eredeti csere alkatrészsel! |

| | | |
|--|---|---|
| Túlzott indítás és leállítás (automata indítás) | Túlzott mennyiségű lecsapódás a tartályban | A tartályt gyakrabban szükséges leereszteni! |
| Levegő szivárog a kiürítő szerkezetből a nyomás szabályzón | Ellenőrizze, hogy a szelep nem ragadt-e be aktív állásba! | Távolítsa el és cserélje ki a szelepet VESZÉLY! Az egyirányú szelepet ne szerezze le, mialatt a tartályban még van sűrített levegő! Csökkentse le a nyomást! |

Alkatrész lista



| TCP24S Alkatrészlista | | |
|-----------------------|---------------------------|-----------|
| Sorszám | Alkatrész | Mennyiség |
| 1. | M5X25 csavar | 12 |
| 2. | lapos $\varnothing 5$ | 12 |
| 3. | hengerfej | 2 |
| 4. | légszűrő | 1 |
| 5. | tömítő karmantyú | 2 |
| 6. | levegő bevezető kallantyú | 2 |

| | | |
|-----|---|---|
| 7. | szelep elem | 4 |
| 8. | szeleptányér készülékrész | 2 |
| 9. | kiömlő kallantyú | 2 |
| 10. | O gyűrű $\varnothing 68.7X \varnothing 2.5$ | 2 |
| 11. | henger $\varnothing 64$ | 2 |
| 12. | dugattyú befogóelem | 2 |
| 13. | dugattyú gyűrű | 2 |
| 14. | hajtórúd | 2 |
| 15. | forgattyúház | 2 |
| 16. | csapágy 6203Z | 2 |
| 17. | forgattyú | 2 |
| 18. | ventilátor | 2 |
| 19. | rugós alátét $\varnothing 14$ | 2 |
| 20. | Retesz Fedél | 2 |
| 21. | ST3.3X8 csavar | 4 |
| 22. | csapágy 6006Z | 2 |
| 23. | sztátor szerelvény | 1 |
| 24. | rotor | 1 |
| 25. | M5X155 csavar | 4 |
| 26. | M6X16 csavar | 2 |
| 27. | M4X6 csavar | 2 |
| 28. | M4X8 csavar | 2 |
| 29. | O gyűrű $\varnothing 13.8X \varnothing 1.9$ | 4 |
| 30. | csővezeték | 2 |
| 31. | összekötő hajlat | 1 |
| 32. | védő tömés | 4 |
| 33. | M5 anyacsavar | 4 |
| 34. | M4X8 csavar | 8 |
| 35. | ellenállás | 1 |
| 36. | elektromos kapacitás doboz | 1 |
| 37. | leeresztő cső | 1 |
| 38. | kieresztő cső | 1 |
| 39. | egyirányú szelep | 1 |
| 40. | futómű tengely | 2 |
| 41. | tölggyumi abroncs | 2 |
| 42. | alátét láb | 1 |
| 43. | vízszelep | 1 |
| 44. | tartály | 1 |
| 45. | elektromos kábel | 1 |
| 46. | biztonsági szelep | 1 |
| 47. | fogantyú szett | 1 |
| 48. | nyomás kapcsoló | 1 |
| 49. | alkatrész | 1 |
| 50. | szabályzó szelep | 1 |
| 51. | csatlakozó elem | 1 |
| 52. | Rp1/4 anyacsavar | 1 |
| 53. | nyomás mérő 50 | 1 |
| 54. | nyomás mérő 40 | 1 |

EK MEGFELELŐSÉGI NYILATKOZAT

(a 16/2008 (VIII. 30.) NFGM, a 44/2016 (XI.28) NGM rendelet,
valamint a 8/2016. (XII. 6.) NMHH rendelet előírásai szerint)

Mi, Novotradíng Kft., H-1033 Budapest, Szentendrei út 89-95.
(importőr)
egyedül, saját felelősségünkre kijelentjük, hogy az alábbi termék:
(a termék azonosító adatai)

TCP24S Légkompresszor OD245 légtartály

A rendeltetésszerű biztonságos használatnak, valamint az alábbiakban felsorolt vonatkozó előírásoknak

M E G F E L E L

Jelen CE Megfelelőségi nyilatkozathoz alkalmazott előírások és szabványok jegyzéke:

Direktívák:

2006/42/EK előírás gépekre, szerkezetekre
2014/35/EU előírás kiefeszültségekkel működő termékekre (LVD)
2014/30/EU előírás elektromágneses zavar kibocsátására (EMC)
2011/65/EU Veszélyes anyagok elektromos berendezésekben való alkalmazásának korlátozása (RoHS)
2014/29/EU egyszerű nyomástartó berendezések és rendszerek (SPVD)
2000/14/EC kültéri használatra tervezett berendezések zajkibocsátására

Egyéb műszaki előírás, egyeztetett szabvány:

EN 1012-1:2010, EN 60204-1:2010, EN 60034-1:2010, EN 12100:2010,
EN 61000-6-1:2007, EN 61000-6-3:2007/A1:2001
EN 286-1:1992+A1:2002, EN ISO 3744:2011
A készülék hangnyomás szintje (LWA) kisebb mint 79dB(A)

A tanúsító szerv neve:

TÜV SÜD Product Service GmbH
Ridlerstrasse 65, D-80339 München, Németország

A termék CE megfelelőségi jellel került kereskedelmi forgalomba a vonatkozó harmonizált jogszabályok
előírásainak megfelelően.

Budapest, 2021.03.16.

A nyilatkozattétel helye és kelte



Dobák István
Ügyvezető
(A gyártó/importőr nevében kötelezettség vállalására
feljogosított aláíró neve, P.H.)

