

EXPERT®
PROFESSIONAL

Használati útmutató

Elektromos tűzőgép

NXST3014



Köszönjük, hogy az EXPERT elektromos tűzőgép megvásárlása mellett döntött. Ebben a dokumentumban hasznos információkat talál a termék rendeltetésszerű és helyes használatával kapcsolatban, ezért kérjük, olvassa el figyelmesen! Ez az eredeti használati útmutató fordítása.

Biztonság mindeneelőtt! Kérjük feltétlenül olvassa el a Biztonsági Utasításokat is! Azok be nem tartása áramütést, tüzet vagy személyi sérülést okozhat.

Rendeltetésszerű használat

A készüléket arra tervezték, hogy szövetanyagot, bőrt, kartont, fóliát, szigetelő és más anyagot rögzítsen puha szerkezetű felületen, pl. fán vagy faszzerű anyagon. A szerszámgép nem alkalmas fal és mennyezet panelek rögzítésére! A készüléket barkács felhasználásra tervezték.

Ha a készüléket az említettektől eltérően használják, vagy túlterhelik, túl hosszú ideig használják, az a készülékben kárt tehet, amely helyreállítási költsége a felhasználót terheli.

Figyelmeztetés! Kérjük alaposan olvassa el és értse meg ezt a használati útmutatót a készülék használata előtt, és tartsa meg a leírást a jövőbeni használatra! A készülékét



csak a használati útmutatóval együtt adja át másnak!

Figyelmeztetés! A terméket sose használja gyermekek vagy háziállatok közelében!

A terméket nem használhatják szellemileg sérült vagy érzékelésükben korlátozott személyek, gyermekek, és olyan személyek, akik korlátozottak a mozgásukban vagy fizikumuk nem alkalmas a gép használatára!

Figyelmeztető jelzések

Fontos – Kérjük, összeszerelés előtt olvassa el teljesen az összes utasítást!

A következő figyelmeztető jelzések az egész használati utasítás alatt megjelennek és a megfelelő biztonsági lépéseket jelzik, amelyeket a szög belövő összeszerelése és üzemeltetésekor kell megtenni!



Figyelem – a személyi sérülés kockázatának csökkentése érdekében olvassa el a használati utasítást!



Figyelmeztetés



Viseljen fülvédőt!



Viseljen szemvédőt!



Viseljen porvédő maszkot!



II. védelmi osztályú berendezés.
Kettős szigetelés



Az elhasznált elektromos szerszámgepeket ne dobja ki a közönséges háztartási szeméttel együtt! Kérjük adja le újrahasznosításra a legközelebbi telepen! Az újrahasznosítással kapcsolatos tanácsokért lépjen kapcsolatba a helyi hatóságokkal vagy a kereskedőjével!



Általános biztonsági figyelmeztetések az elektromos szerszámgépre vonatkozóan!

Figyelmeztetés! Olvassa el az összes biztonsági figyelmeztetést és utasítást! A figyelmeztetések és az utasítások figyelmen kívül hagyása áramütéshez, tűzhöz és/vagy komoly sérüléshez vezethet!



Őrizze meg a teljes használati utasítást a jövőbeni használatra! Az a kifejezés a figyelmeztetésekben, hogy „elektromos szerszámgép” olyan gépre utal, amely hálózatról (vezetékes) vagy akkumulátorról (vezeték nélküli) kapja az áramot.

1. A munkaterület biztonsága

- a) Tartsa tisztán a munkaterületet! A szemetes és sötét munkaterület balesetveszélyes!
- b) Ne használja a szerszámgépet robbanékony anyag közelében, mint például lobbanékony folyadékok, gázok vagy por! A szerszámgép szikrát termel, amely lánggra lobbanthatja ezeket az anyagokat!
- c) Tartsa távol a bábémszkodókat és a gyerekeket a szerszámgép működése közben! A figyelem elterelése a szerszámgép feletti irányítás elvesztéséhez vezethet!

2. Elektromos biztonság

- a) A szerszámgép csatlakozójának meg kell felelnie a hálózati konnektornak! Soha ne módosítsa a gép csatlakozóját! Ne használjon csatlakozó átalakítót földelt szerszámgépekhez! A módosíthatatlan csatlakozó és a hozzá illő hálózati konnektor csökkentik az áramütés veszélyét.
- b) Kerülje a fizikai érintkezést más földelt felülettel, mint például a csővezetékekkel, a konyhai tűzhelyekkel, a hűtőgépekkel és mosógépekkel! A földelt felülettel való érintkezés növeli az áramütés veszélyét!
- c) Ne tegye ki a gépet esőnek, víznek vagy más nedves, nyirkos állapotnak! A szerszámgépbe bejutó víz növelik az áramütés veszélyét!
- d) Ne rongálja meg a vezetéket! Ne használja a vezetéket a szerszámgép mozgathatóságához, valamint ne a vezeték rángatásával húzza ki a csatlakozót a konnektorból! Tartsa távol a vezetéket az olajoktól, hőforrásoktól, éles tárgyaktól és a mozgó alkatrészekről! A sérült vagy összezsomózott vezetékek növelik az áramütés veszélyét!
- e) A szerszámgép külső téren történő működtetésekor, csak az arra alkalmas hosszabbítót alkalmazza! Ezzel csökkenti az áramütés veszélyét!

- f) Ha nyirkos vagy nedves helyen kénytelen bekapcsolni a szerszámgépet, használjon áram-védő kapcsolót (RCD)! A földzárlat megszakító (GFCI) használatával csökkenti az áramütés veszélyét!

3. Személyi biztonság

- a) Maradjon éber, és figyeljen arra, amit csinál! A józanésznek megfelelően járjon el, amikor a szerszámgépet bekapcsolja! Ha fáradt, alkohol, drog vagy gyógyszer hatása alatt áll, ne használja a gépet! Egy pillanatnyi figyelmetlenség komoly személyi sérülést okozhat!
- b) Használjon személyi védőfelszerelést! Mindig viseljen szemvédőt! Az olyan védőfelszerelés használata, mint a por-védő maszk, a csúszásmentes munkavédelmi cipő, a munkavédelmi sisak és a fülvédők a megfelelő időben csökkentik a személyi sérülés veszélyét.
- c) Kerülje el a gép véletlenszerű bekapcsolását! Győződjön meg arról, hogy a kapcsoló a kikapcsolt állásban van, mielőtt csatlakoztatja a gépet a hálózatra vagy akkumulátorra! A szerszámgép mozgatásakor ügyeljen arra, hogy nem a főkapcsolót megragadva mozgatja a gépet! Ez nagyon balesetveszélyes!
- d) Távolítson el minden állítókulcsot és csőfogót, mielőtt bekapcsolná a szerszámgépet! Az olyan állítókulcs vagy csőkulcs, amely mozgóalkatrészhez csatlakozik, a bekapcsoláskor komoly személyi sérülést okozhat.
- e) Ne nyújtózkodjon a szerszámgép kezelése közben! Vegyen fel és tartson meg egy kényelmes, de stabil, biztonságos testtartást! Ez elősegíti, hogy vészhelyzet esetén megtartsa az irányítást a gép felett.
- f) Öltözzön megfelelően! Ne viseljen laza ruházatot és ékszereket! Tartsa a haját, ruházatát távol a mozgó alkatrészekről! A laza ruházatot, ékszereket vagy hosszú haját a mozgó alkatrészek könnyen bekaphatják.
- g) Ha a poreszívó és tároló kiegészítők az ön gépéhez elérhetőek, ellenőrizze, hogy megfelelően csatlakoznak a szerszámgéphez! Ezek használata csökkenti a porral kapcsolatos veszélyeket.

4. Az elektromos szerszámgép használata és karbantartása

- a) Ne erőltesse meg a szerszámgépet! A megfelelő gépet használja az adott munkamenethez! A megfelelő szerszámgép lehetővé teszi a biztonságos és hatékony munkavégzést a rendeltetésszerű munkamenet fenntartása mellett.
- b) Ne kísérelje meg a szerszámgép használatát, ha a főkapcsolója nem működik! Az ilyen szerszámgépek használata irányíthatatlanságuk miatt komoly veszélyekkel jár, ezért csak azután használja őket, ha a meghibásodás már javításra került!

- c) A szerszám gép beállítása, kiegészítők cseréje vagy karbantartás előtt, kapcsolja le a gépet, húzza ki a hálózatról vagy az akkumulátorról! Az ilyen biztonsági intézkedések csökkentik annak veszélyét, hogy a karbantartás, alkatrészcsere és beállítás közben véletlenszerűen bekapcsolja a gépet!
- d) A használaton kívül lévő gépet tárolja gyermekektől elzárva, és a képzetlen személyeknek ne engedje meg a használatát! A szerszám gépek veszélyesek a képzetlen személyek kezében.
- e) Tartsa karban a szerszám gépet és a kiegészítőit! Ellenőrizze azt, hogy a mozgó alkatrészek megfelelő helyen vannak, és nem ragadtak be, az alkatrészek állapotát és más olyan feltételt, amely befolyásolja a gép biztonságos és optimális működését! Ha sérülést észlel, javíttassa ki azt egy képzett szakemberrel! A rosszul karbantartott szerszám gépek miatt gyakran történnek balesetek.
- f) Csak olyan kiegészítőt használjon a géphez, amelyet a gyártó javasol és jóváhagy! Az ezekről szóló információkat megtalálja a használati utasításban. Az olyan alkatrészek használata, amelyek nincsenek jóváhagyva, balesetveszélyesek!

5. Szervizelés

A szerszám gép szerelését és karbantartását csak szakképzett szerelő végezze! Ez biztosítja a szerszám gép biztonságos működését.

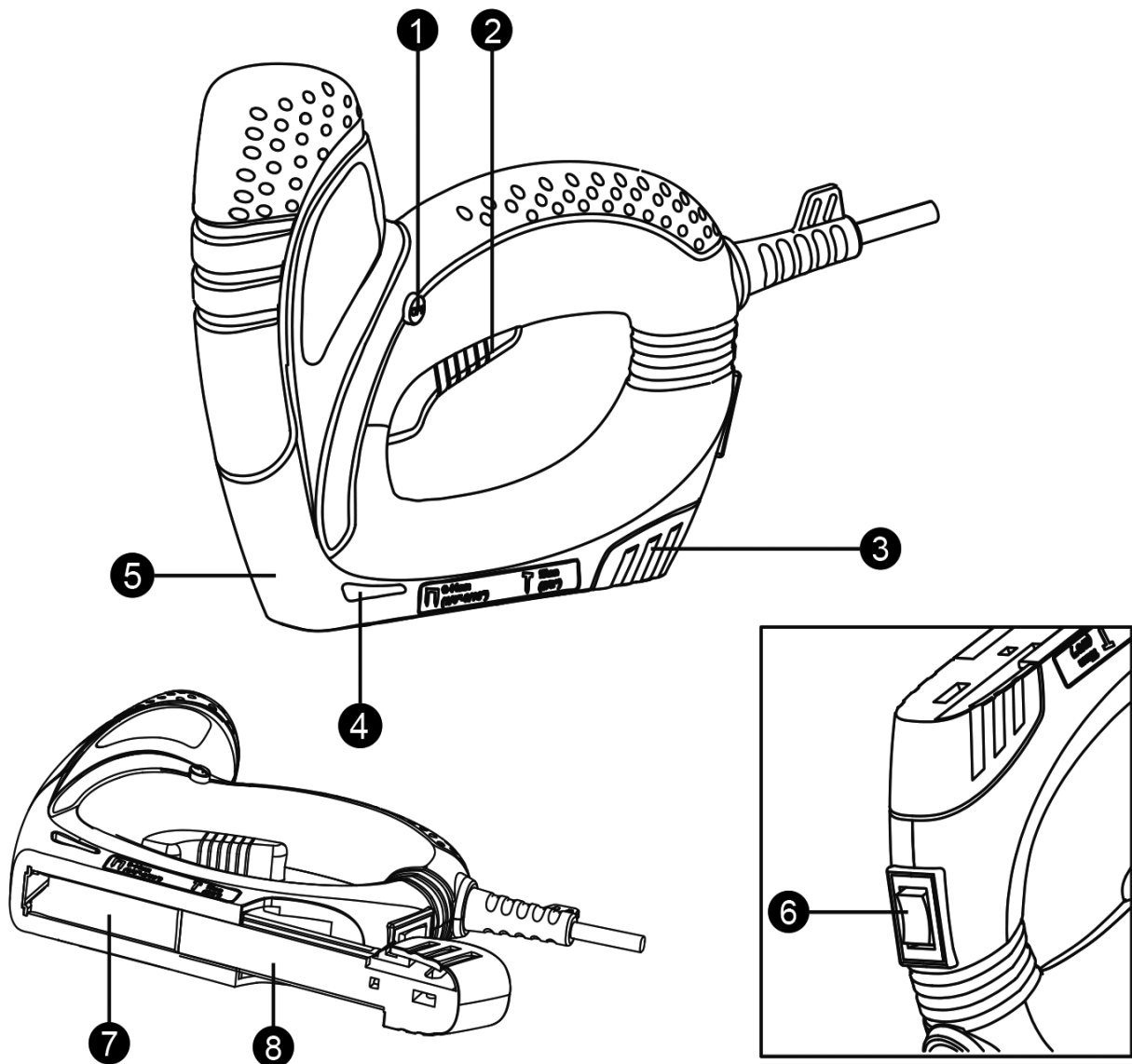
Biztonsági figyelmeztetések a tűzőgépre vonatkozóan

1. Mindig feltételezze, hogy a tűző gép tartalmaz kapcsolót vagy szeget! A tűző gép óvatlan kezelése esetén előfordulhat, hogy véletlenül lő ki a szerszám géppel egy rögzítőkapcsot, amely személyi sérülést okozhat!
2. Ne célozza a szerszám gépet magára vagy a közelben nézelődőkre! A tűző gép váratlan elsütésével kilövi a rögzítőkapcsot, amely sérülésekhez vezethet!
3. Ne süsse el a tűző gépet, hacsak az nincs a megfelelő pozícióban a munkaanyagra becélozva! Ha a tűző gépet nem tartja közvetlenül a munkadarab anyagához, előfordulhat, hogy a kilövésre kerülő rögzítőkapcsot eltéríti a munkadarab felülete!
4. Húzza ki a szerszám gépet a hálózatról, ha a rögzítőkapocs beragad a szerszám gépbe! Ha nem húzza ki a hálózatról, a beragadt rögzítőkapocs eltávolítása közben fennáll annak a veszélye, hogy véletlenül újra elsüti a tűző gépet.
5. Járjon el óvatosan, amikor a beragadt rögzítőkapcsot eltávolítja! A gépezet nyomás alatt állhat, ezzel a beragadt rögzítőkapcsot kierohtetheti magából, miközben ön megkísérli annak eltávolítását!

6. Amikor elektromos kábeleket rögzít, győződjön meg arról, hogy azok nincsenek áram alatt! A tűzőgépet csak a szigetelt fogantyújánál fogja! Csak olyan rögzítőkapcsot használjon, amelyet elektromos kábeleket rögzítésére terveztek! Ellenőrizze, hogy a kapcsok nem tettek kárt az elektromos kábel szigetelésében! Az olyan rögzítőkapocs, amely kárt tesz az elektromos kábel szigetelésében, tűzveszélyes és áramütést okozhat.
7. Ezt a tűzőgépet ne használja elektromos kábeleket rögzítésére! A szerszámgépet nem erre a célra tervezték és emiatt kárt tehet az elektromos kábel szigetelésében, ami tűzveszélyes és áramütést okozhat!

A készülék részei:

1. Biztonsági kapcsoló
2. Kioldó
3. Kapocs és szeg betöltő kar
4. Kapocs figyelő ablak
5. Tűzőgép fej
6. Főkapcsoló
7. Tár
8. Szögállapot mérce



Tartozékok:

Kapocs: 400 db

Fejetlen szeg: 100 db

Üzemeltetési utasítások



Megjegyzés: A szerszámgép használata előtt, olvassa el a használati utasítást gondosan!

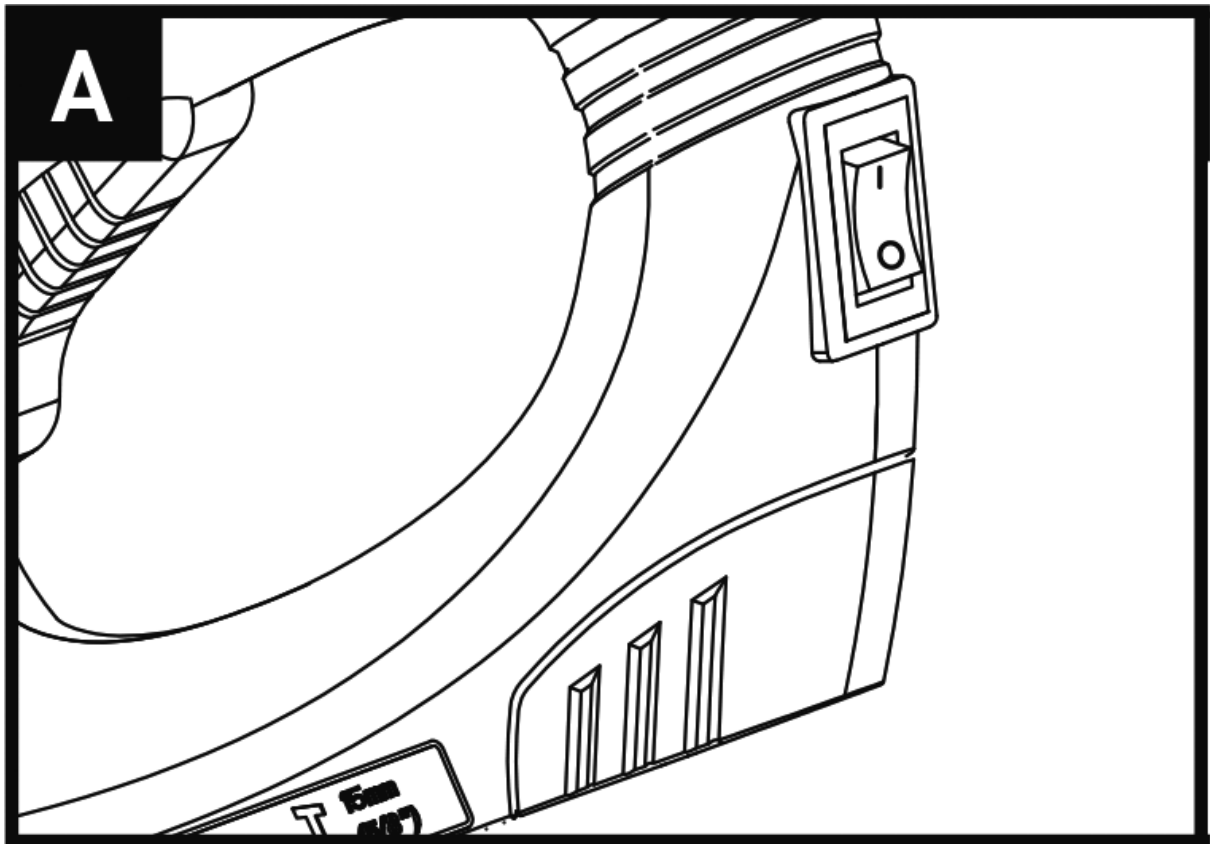
1. Főkapcsoló (Lásd A ábra)

A gép bekapcsolásához, állítsa a főkapcsolót (6) az 1-es állásba!

A gép lekapcsolásához, állítsa a főkapcsolót (6) a 0 állásra!



Figyelmeztetés: Ha a gép már nincs használatban, azonnal kapcsolja le!



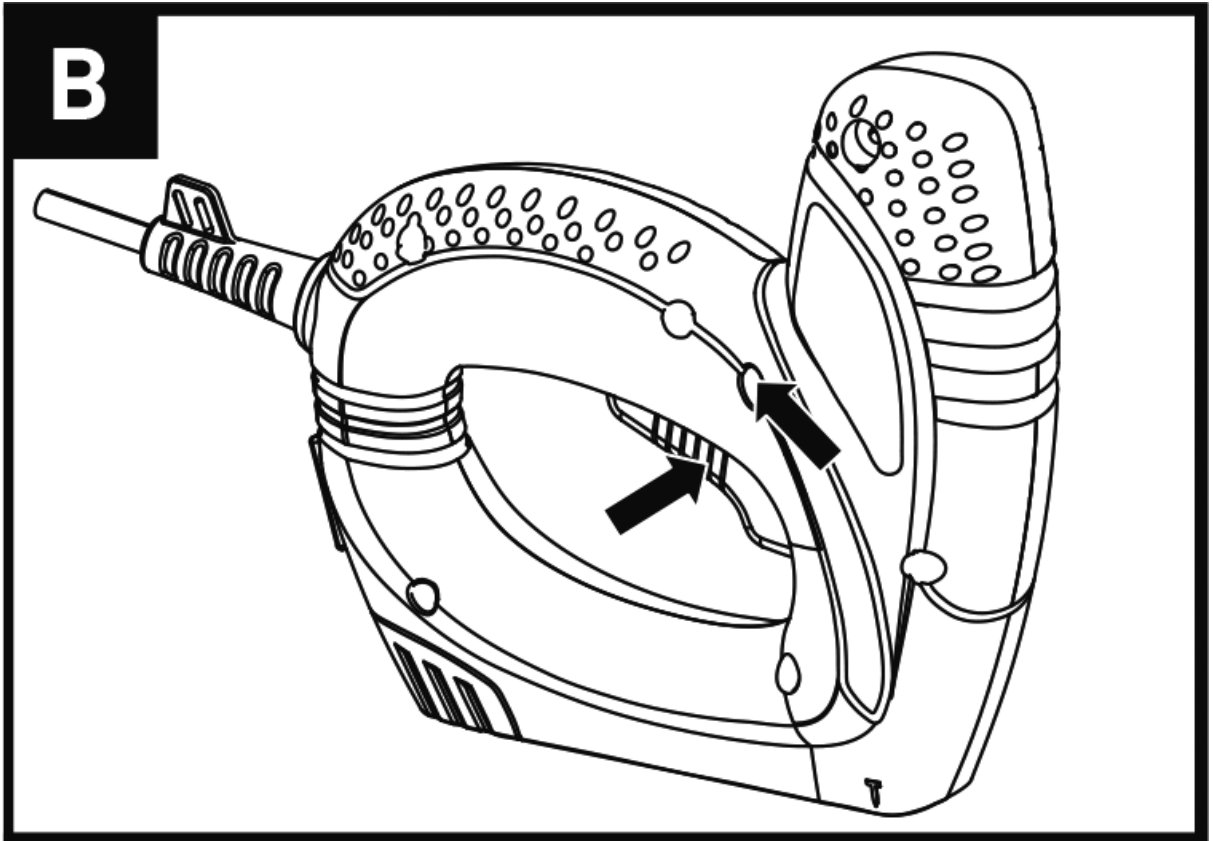
2. A tűzőgép üzemeltetése (Lásd B ábra)

Nyomja a tűzőgép fejét (5) stabilan a munkadarab felületére, amíg már nincs köztük rés!

A biztonsági kapcsolót (1) csak az 'ON' jelzésre állítsa!

Ezután röviden nyomja meg a kioldót (2) és engedje újra ki!

Megjegyzés: A gép használata után távolítsa el abból a szöveget/rögzítőkapcsokat!



3. A szögek és a rögzítőkapcsok betöltése (Lásd C1,C2,C3,C4 ábra)

Először fordítsa meg a gépet!

Nyomja meg a rögzítőkapocs betöltő kart (3) és húzza ki a szögállapot mércét (8) a hátsó oldala felé!

Helyezze be a szög/kapocs csíkot a tárba (7), úgy, hogy a szögek/kapcsok felfelé mutatnak!

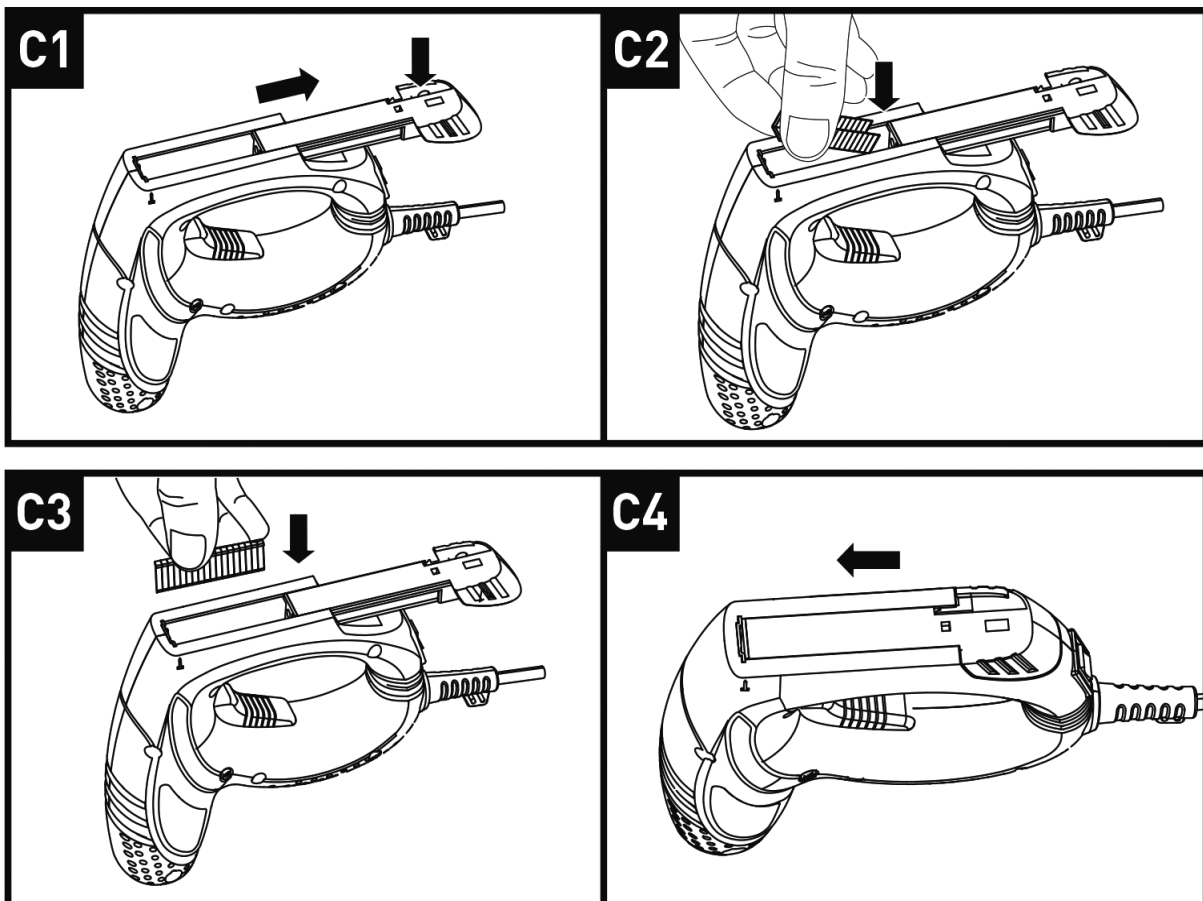
A tár maximum kapacitása 50 szög/kapocs!

Megjegyzés: A szöget a tár mindkét oldalán behelyezheti!

Helyezze vissza a tárat (7) amíg az rá nem zár!



Figyelmeztetés: A szögek és a kapcsok tárazása előtt kapcsolja le a gépet és húzza ki a hálózatról!



Karbantartás

A gép beállításai, szervizelése vagy karbantartása előtt, kapcsolja ki azt, és húzza ki a hálózatról! A szerszámgépben nincsenek olyan alkatrészek, amelyeket a vásárló maga szervizelhet. Soha ne használjon vizet vagy vegyszereket a szerszámgép tisztításához! Tiszta, száraz törlőronggyal törölgesse meg! Mindig tárolja száraz helyen! Tartsa tisztán a motor szellőzőnyílásait! A műveleti vezérlőket tartsa pormentesen! Időszakonként szikrákat láthat távozni a szellőzőnyílásokon. Ez normális állapot és nem tesz kárt a szerszámgépében! Ha a szerszámgép elektromos vezetéke megsérül, a gyártóval, annak szolgáltató központjával vagy hasonló képesítéssel rendelkező személlyel cseréltesse ki azt, ezzel elkerülve a veszélyt!

Hibaelhárítás

Probléma	Lehetséges ok	Megoldás
1. A termék nem kapcsol be.	1.1 Nem csatlakoztatta a hálózathoz.	1.1 Csatlakoztassa a hálózathoz.
	1.2 A termék főkapcsolóját nem állította bekapcsolt állásba.	1.2 Kapcsolja a főkapcsolót a bekapcsolt állásba!
	1.3 Az elektromos kábel vagy a csatlakozója meghibásodott.	1.3 Ellenőriztesse egy szakképzett villanyszerelővel!
	1.4 Más elektromos meghibásodás	1.4 Ellenőriztesse egy szakképzett villanyszerelővel!
2. A termék nem éri el a maximális teljesítményét.	2.1 A hosszabbító kábel nem megfelelő a gép működtetéséhez!	2.1 Használjon megfelelő hosszabbítót!
	2.2 Az áramforrás alacsony feszültségű!	2.2 Csatlakoztassa a gépet másik áramforrásra!
3. A rögzítőkapocs beragad a szerszámgépbe	3.1 A betárazott rögzítőkapcsok mérete nem megfelelő.	3.1 Csak a géphez javasolt rögzítőkapcsokat tárazza be!
	3.2 A meghajtó csatorna elhasználódott.	3.2 helyezze be újra a szöget/kapcsot!
	3.3 A rögzítőkapocs meghajlott.	3.3 Ne használja ezeket a rögzítőkapcsokat!
	3.4 Kilazult tár/csavar.	3.4 Húzza meg az összes csavart!
	3.5 A meghajtóban a szög/kapocs eltört/megcsorbult.	3.5 Helyezze be újra a szöget/kapcsot!

Műszaki adatok

Cikkszám	NXST3014
Feszültség	230V ~50Hz
Lövés-szám	30/perc
Fogyasztás/teljesítmény	45W
Kapocs méret	6-14 mm
Szög méret	15 mm
Maximum szög/kapocs kapacitás	50 db
Védelmi osztály	II-es osztályzású, kettős szigetelés
Súly	0,55kg
Hangnyomás L_{PA}	73,8 dB(A), szórás: 3 dB(A)
Hangteljesítmény L_{WA}	84,8 dB(A), szórás: 3 dB(A)

A mérési eredmények az EN 60745 szabványnak megfelelően kerültek meghatározásra.

Rezgés információ

A rezgés teljes értéke (triax vektorösszeg) az EN60745 szerint meghatározva	
Kéz kar rezgés	$a_h = 4,678 \text{ m/s}^2$
	Bizonytalanság $K = 1,5 \text{ m/s}^2$

A névleges teljes rezgés érték felhasználható a szerszám gép összehasonlítására, más szerszám gépekkel, és a rezgés expozíció előzőleges kiszámítására is!



Figyelmeztetés: A szerszám gép használata közben felmerülő rezgés expozíció értéke különbözhet a névleges értéktől attól függően, hogy miként használja fel a szerszám gépet a következő példák tekintetében:

Hogyan használja a szerszám gépet és a munkaanyagot!

A megfelelő kiegészítő alkatrész használata, annak karbantartása, élesítése.

A fogantyúk szilárd fogása a munkamenet közben, és a lehetséges rezgésmentesítők használata.

A szerszám gépet a használati utasítás szerint, rendeltetésének megfelelően használja.

Ez a szerszám gép kéz-kar rezgés szindrómát okozhat, ha nem szervezi meg a munkamenetet megfelelően!

Rezgés információ



Figyelmeztetés: A pontos és valódi expozíciós szint felmérésének érdekében, számításba kell venni a gép bekapcsolásától eltelt időt is, amit még nem a tényleges munkamenettel tölt el, vagyis az üresjáratot is, ami az üzemim időbe beleszámít. Ez jelentősen lecsökkentheti az expozíció szintjét az egész munka periódusra tekintve.

A rezgésexpozíció veszélyének csökkentése érdekében:

A használati utasításnak megfelelően tartsa karban és olajozza ezt a szerszámgépet (ahol az szükséges!)

Ha rendszeresen használatba veszi a gépet, fektessen be rezgésmentesítő kellékekbe!

Tervezze meg a munkát, hogy a magasrezgéssel járó műveleteket ne egyhuzamban végezze el!

Alkatrészrendelés

Alkatrészt a <https://www.novotrading.hu> weboldalról rendelhet az alkatrészrendelés űrlap kitöltésével, vagy a jótállási jegyen szereplő szervizpartnerrel való kapcsolatfelvétellel.

A következő adatok megadására lesz mindenképp szüksége:

- A készülék típusa
- A készülék sorozatszám (S/N szám, közvetlenül a terméken található)
- Alkatrész megnevezése, leírása
(amennyiben rendelkezésre áll robbantott ábra, az alkatrész ott található száma)

EK MEGFELELŐSÉGI NYILATKOZAT

(a 16/2008 (VIII. 30.) NFGM, valamint a 8/2016. (XII. 6.) NMHH rendelet előírásai szerint)

Mi, Novotrading Kft., H-1033 Budapest, Szentendrei út 89-95. (gyártó)
egyedül, saját felelősségünkre kijelentjük, hogy az alábbi termék:
(a termék azonosító adatai)

NXST3014 Elektromos tűzógép

A rendeltetésszerű biztonságos használatnak, valamint az alábbiakban felsorolt vonatkozó előírásoknak

M E G F E L E L

Jelen CE Megfelelőségi nyilatkozathoz alkalmazott előírások és szabványok jegyzéke:

Irányelvek:

2006/42/EK előírás gépekre, szerkezetekre

2014/35/EU előírás kiefeszültségekkel működő termékekre (LVD)

2014/30/EU előírás elektromágneses zavar kibocsátására (EMC)

2011/65/EU egyes veszélyes anyagok elektromos és elektronikus berendezésekben való alkalmazásának korlátozásáról (RoHS)

Egyéb műszaki előírás, egyeztetett szabvány:

EN 60745-1:2009+A11:2010, EN 60745-2-16:2010,

EN 55014-1:2006+A1:2009+A2:2011, EN 61000-3-2:2014, EN 61000-3-3:2013, EN 62233:2008

A tanúsító szerv neve:

TÜV SÜD Product Service GmbH

Ridlerstrasse 65, D-80339 München, Németország

A termék CE megfelelőségi jellel került kereskedelmi forgalomba a vonatkozó harmonizált jogszabályok előírásainak megfelelően.

Budapest, 2019.12.14.

A nyilatkozattétel helye és kelte.



Dobák István

Ügyvezető

(A gyártó nevében kötelezettség vállalására
feljogosított aláíró neve, P.H.)

