

EXPERT[®]
PROFESSIONAL

Használati útmutató

Falcsiszoló

NXSD8018



Köszönjük, hogy az EXPERT falcsiszoló megvásárlása mellett döntött. Ebben a dokumentumban hasznos információkat talál a termék rendeltetésszerű és helyes használatával kapcsolatban, ezért kérjük, olvassa el figyelmesen!

Biztonság mindeneelőtt! Kérjük feltétlenül olvassa el a Biztonsági Utasításokat is! Azok be nem tartása áramütést, tüzet vagy személyi sérülést okozhat.

Rendeltetésszerű használat:

A gépet szárazfal, mennyezet és falazat belső és külső felületének csiszolására, és padló üledék maradvány, festék réteg, és ragasztóanyag eltávolítására tervezték! A termék nem alkalmas azbeszt tartalmú anyagok feldolgozására. A készüléket barkács felhasználásra tervezték. Bármely, az említettektől eltérő felhasználás a készülékben kárt tehet. A nem rendeltetésszerű használatból eredő mindennemű kárért a felelősség kizárólag a felhasználót terheli.

Ha a készüléket túlterhelik, túl nagy erővel nyomják, az a készülékben kárt tehet, amely helyreállítási költsége a felhasználót terheli.

Figyelmeztetés! Kérjük alaposan olvassa el és értse meg ezt a használati útmutatót a készülék használata előtt, és tartsa meg a leírást a jövőbeni használatra! A készülékét csakis a használati útmutatóval együtt adja át másnak!



Figyelmeztetés! A terméket sose használja gyermekek vagy háziállatok közelében!

A terméket nem használhatják szellemileg sérült vagy érzékelésükben korlátozott személyek, gyermekek, és olyan személyek, akik korlátozottak a mozgásukban vagy fizikumuk nem alkalmas a gép használatára!

Biztonsági utasítások

A következő piktogramokat láthatja a használati utasításban:



Sérülés veszélyét, életveszélyt, a szerszámgépben keletkező lehetséges kárt jelez, ha az adott biztonsági utasítást nem követi!



Áramütés veszélyét jelzi.

A gép használata előtt gondosan olvassa el a használati utasítást! Ismerje meg a gép működését és használatának módját! A megfelelő működés biztosítása érdekében, mindig a leírásnak megfelelően tartsa karban a gépet! A használati utasításról szóló dokumentumokat mindig a szerszámgéppel együtt tárolja!

Amikor elektromos szerszámgépet üzemeltet, a következő alapvető biztonsági intézkedéseket **KÖTELEZŐ** betartani az áramütés, sérülés és tűzveszély elkerülése érdekében! Olvassa el és tartsa be az utasításokat, a gép használata előtt! Olvassa el a megjegyzéseket is!



Mindig ellenőrizze, hogy a hálózati feszültség megfelel-e a szerszámgép címkéjén feltüntetett értékkel!



A szerszámgépet kettős szigeteléssel látták el az EN60745 szabványnak megfelelően, ezért földkábel nem szükséges a használatához!

A megfelelő hálózati feszültség használata: A hálózati feszültség értékének meg kell felelnie a szerszámgép címkéjén látható értékkel!

A megfelelő hosszabbító használata: csak jóváhagyott hosszabbítót használjon, amely megfelel a szerszámgép fogyasztásának! A vezeték átmérője minimum 1,5 mm² legyen! Ha a vezeték fel van tekercselve, használat előtt tekerje azt le teljesen!

Azonnal kapcsolja le a gépet:

1. Ha hiba keletkezik a hálózati csatlakozóban, kábelben vagy megsérül a vezeték!
2. Ha elromlik a kapcsoló!
3. Ha megégett szigetelés füstjét érzi!

Általános biztonsági szabályok



Figyelem! Olvassa el az összes biztonsági figyelmeztetést és instrukciót! Az instrukciók és figyelmeztetések figyelmen kívül hagyása áramütéshez, tűzhez vagy személyi sérüléshez vezethet!

Őrizze meg a teljes használati útmutatót a jövőbeni használatra! Az „elektromos szerszámgép” kifejezés az ön által megvásárolt termékre utal, amely vagy hálózatról (vezetékes) vagy akkumulátorról (vezeték nélküli) működik.

1. A munkaterület biztonsága

- a) Tartsa tisztán a munkaterületet! A szemetes és sötét munkaterület balesetveszélyes!
- b) Ne használja a szerszámgépet robbanékony anyag közelében, mint például lobbanékony folyadékok, gázok vagy por! A szerszámgép szikrát termel, amely lángra lobbanthatja ezeket az anyagokat!
- c) Tartsa távol a bábémszkodókat és a gyerekeket a szerszámgép működése közben! A figyelem elterelődése a szerszámgép feletti irányítás elvesztéséhez vezethet!

2. Elektromos biztonság

- a) A szerszámgép csatlakozójának meg kell felelnie a hálózati konnektornak! Soha ne módosítsa a gép csatlakozóját! Ne használjon csatlakozó átalakítót földelt szerszámgépekhez! A módosítatlan csatlakozó és a hozzá illő hálózati konnektor csökkentik az áramütés veszélyét.
- b) Kerülje a fizikai érintkezést más földelt felülettel, mint például csővezetékekkel, konyhai tűzhelyekkel, hűtőgépekkel és mosógépekkel! A földelt felülettel való érintkezés növeli az áramütés veszélyét!
- c) Ne tegye ki a gépet esőnek, víznek vagy más nedves, nyirkos állapotnak! A szerszámgépbe bejutó víz növelik az áramütés veszélyét!
- d) Ne rongálja meg a vezetéket! Ne használja a vezetéket a szerszámgép mozgásához, valamint ne a vezeték rángatásával húzza ki a csatlakozót a konnektorból! Tartsa távol a vezetéket az olajoktól, hőforrásoktól, éles tárgyaktól és a mozgó alkatrészekről! A sérült vagy összeeszmézt vezetékek növelik az áramütés veszélyét!
- e) A szerszámgép külső téren történő működtetésekor, csak az arra alkalmas hosszabbítót alkalmazza! Ezzel csökkenti az áramütés veszélyét!
- f) Ha nyirkos vagy nedves helyen kénytelen bekapcsolni a szerszámgépet, használjon áram-védő kapcsolót (RCD)! Az áramvédő kapcsoló (RCD) használata csökkenti az áramütés veszélyét!

3. Személyi biztonság

- a) Maradjon éber, és figyeljen arra, amit csinál! A józanésznek megfelelően járjon el, amikor a szerszámgépet bekapcsolja! Ha fáradt, alkohol, drog vagy gyógyszer hatása alatt áll, ne használja a gépet! Egy pillanatnyi figyelmetlenség komoly személyi sérülést okozhat!
- b) Használjon személyi védő felszerelést! Mindig viseljen szemvédőt! Az olyan védő felszerelés használata, mint a por-védő maszk, a csúszásmentes munkavédelmi cipő, a munkavédelmi sisak és a fülvédők a megfelelő időben csökkentik a személyi sérülés veszélyét.
- c) Kerülje el a gép véletlenszerű bekapcsolását! Győződjön meg arról, hogy a kapcsoló a kikapcsolt állásban van, mielőtt csatlakoztatja a gépet a hálózatra vagy akkumulátorra! A szerszámgép mozgásakor ügyeljen arra, hogy nem a főkapcsolót megragadva mozgatja a gépet! Ez nagyon balesetveszélyes!
- d) Távolítson el minden állítókulcsot és csőfogót, mielőtt bekapcsolná a szerszámgépet! Az olyan állítókulcs vagy csőkulcs, amely mozgóalkatrészhez csatlakozik, a bekapcsoláskor komoly személyi sérülést okozhat.
- e) Ne nyújtózkodjon a szerszámgép kezelése közben! Vegyen fel és tartson meg egy kényelmes, de stabil, biztonságos testtartást! Ez elősegíti, hogy vészhelyzet esetén megtartsa az irányítást a gép felett.
- f) Öltözzön megfelelően! Ne viseljen laza ruházatot és ékszereket! Tartsa a haját, ruházatát távol a mozgó alkatrészekről! A laza ruházatot, ékszereket vagy hosszú haját a mozgó alkatrészek könnyen bekaphatják.
- g) Ha a porszívó és tároló kiegészítők az ön gépéhez elérhetőek, ellenőrizze, hogy megfelelően csatlakoznak a szerszámgéphez! Ezek használata csökkenti a porral kapcsolatos veszélyeket.

4. Az elektromos szerszámgép használata és karbantartása

- a) Ne erőltesse meg a szerszámgépet! A megfelelő gépet használja az adott munkamenethez! A megfelelő szerszámgép lehetővé teszi a biztonságos és hatékony munkavégzést a rendeltetésszerű munkamenet fenntartása mellett.
- b) Ne kísérelje meg a szerszámgép használatát, ha a főkapcsolója nem működik! Az ilyen szerszámgépek használata irányíthatatlanságuk miatt komoly veszélyekkel jár, ezért csak azután használja őket, ha a meghibásodás már javításra került!
- c) A szerszámgép beállítása, kiegészítők cseréje vagy karbantartás előtt, kapcsolja le a gépet, húzza ki a hálózatról vagy az akkumulátorról! Az ilyen biztonsági intézkedések csökkentik annak veszélyét, hogy a karbantartás, alkatrészcsere és beállítás közben véletlenszerűen bekapcsolja a gépet!

- d) A használaton kívül lévő gépet tárolja gyermekektől elzárva, és a képzetlen személyeknek ne engedje meg a használatát! A szerszámgépek veszélyesek a képzetlen személyek kezében.
- e) Tartsa karban a szerszámgépet és a kiegészítőit! Ellenőrizze, a rögzítő elemek és a mozgóalkatrészek megfelelő rögzítését, az alkatrészek állapotát és más olyan feltételt, amely befolyásolja a gép biztonságos és optimális működését! Ha sérülést észlel, javíttassa ki azt egy képzett szakemberrel! A rosszul karbantartott szerszámgépek miatt gyakran történnek balesetek.
- f) Tartsa a vágó alkatrészeket tisztán és élesen! A megfelelően karbantartott vágóeszközökkel kisebb az esélye, hogy a szerszámgép megakad a munkaanyagban és könnyebb irányítani.
- g) A szerszámgépet és annak kiegészítőit ennek az útmutatónak megfelelően használja, figyelembe véve a munkakörülményeket és az elvégzendő munkát! A nem rendeltetésszerű használat veszélyes.

5. Szervizelés

A szerszámgép szerelését és karbantartását csak szakképzett szerelő végezze! Ez biztosítja a szerszámgép biztonságos működését.

Óvintézkedések a falcsiszoló használatával kapcsolatban

Figyelem! A következő alapvető biztonsági lépések az áramütések, sérülések és tűzveszély elkerülése érdekében **KÖTELEZŐEK** a gép használatakor! A szerszámgép használata előtt olvassa el, majd használatkor kövesse ezeket a szabályokat! Az utasításokat őrizze meg!

- A szerszámgépet soha ne használja robbanékony légkörben!
- Ne érintkezzen az elektromos huzalokkal!
- A munkaterületnek megfelelő hosszabbítót használjon!
- A gépet csak rendeltetésének megfelelően használja, például durva csiszolásra, felület tisztításra stb.! A nem rendeltetésnek megfelelő felhasználás veszélyhez és sérüléshez vezet!
- Csak eredeti cserealkatrészeket használjon, amikor alkatrészcsere kerül sor! A hamis alkatrészek használatával nem garantálható a biztonságos felhasználás.
- A kiegészítő alkatrészeknek megengedett sebessége minimum el kell érje a szerszámgép maximum sebességének az értékét! Az az alkatrész, amelynek a megengedett sebesség értéke nem éri el az alkatrész működési sebességét, a művelet alatt összetörik!
- Ne használjon törött kiegészítőket! Használat előtt **MINDIG** ellenőrizze a kiegészítők állapotát! A csiszolólap esetében, kérjük ellenőrizze, hogy az alátétlap nincs megrepedve! Biztosítsa, hogy senki nincs a gép hatókörében, és

járassa azt egy percig maximum sebességen, ezzel teljesen letesztelheti az állapotát!

- Ne tegye le a gépet, amíg az teljesen le nem áll! Ha a forgóalkatrészek még mozgásban vannak, amikor leteszi azt, elvesztheti uralmát a gép felett.
- Ha repedést vagy törést észlel, ne használja a kiegészítőt!
- Rendszeresen tisztítsa meg a szellőztető/kipufogó nyílást!
- A munkamenet alatt tartsa a gépet mindkét kezében, ezzel biztosítva a szilárd fogást!
- Álló pozícióban ne használja a nagy csiszolópapírt! A csiszolókorong kiválasztásakor, kérjük tanulmányozza a gyártó utasításait! Az olyan korong, amely túlnyúlik a csiszoló blokkon, sérülés veszélyes és szorulást okoz a gépen!
- A gép csatlakoztatható maximum egy db hosszabbító csőhöz!
- Javasoljuk, hogy MINDIG viseljen munkavédelmi kesztyűt és szemüveget, amikor a falcsiszolóval dolgozik!
- Kötelező a testhezálló ruha viselete!
- Mindig hagyjon mozgásteret a csavarónyomaték hatásának!
- Viseljen P2 védőmaszkot, ezzel megóvva az egészségét a káros portól! Használjon a géphez megfelelő porszívó berendezést!

A falcsiszoló használata



A szerszámgép beállítása, szervizelése vagy karbantartása előtt mindig kapcsolja azt ki, és húzza ki a hálózatról!

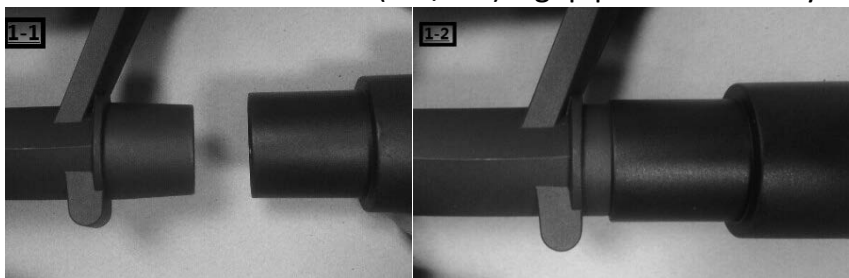
Az első használat előtt

Ellenőrizze, hogy a hálózat névleges feszültségének értéke megfelel a szerszámgép címkéjén látható értékeknek!

A gép használata előtt, olvassa el gondosan a használati utasításokat!

A gép működtetése

Illessze be a tömlőt (1-1/1-2) a gép porbemeneti nyílásába!



Csavarja be a fogantyút! (1-3)



Elektronikus vezérlés

Ez a szerszám gép a következő tulajdonságokkal rendelkezik:

- Zárókapcsoló (1-4)



- Állítható sebesség (1-5)

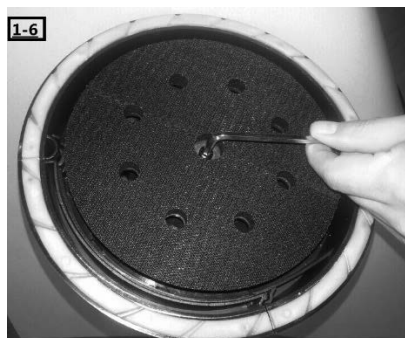
Állítsa be a sebességet 1200 – 2300 percenkénti fordulatszámon a sebesség beállító kerékkel (1-5). Ezzel a lehetőséggel, a felhasználó különböző sebességeket választhat meg különböző csiszoló felületekhez!



A csiszolólap cseréje (1-6)

- Illesszük bele a hatszögletű (5-ös méretű) csőfogót a hatszögletű csavarba a csiszolólapon!
- Tartsa meg a csiszolólapot szilárdan és forgassa el a csőfogót a lap leszereléséhez!

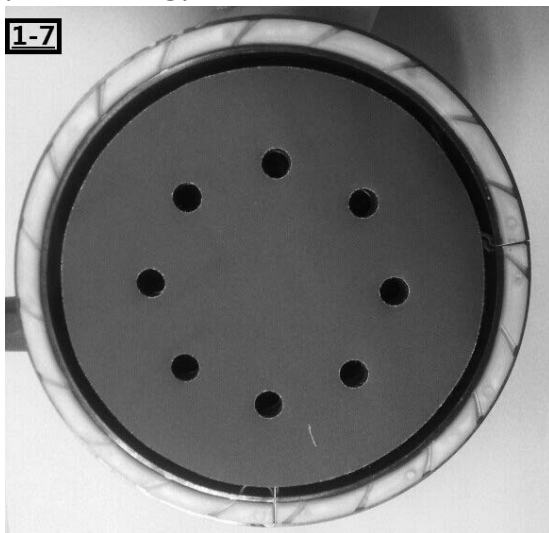
- Helyezze fel a csiszolólapot a gépre, és rögzítse a csavar visszacsavarásával!



Vigyázat: Csak a jóváhagyott csiszolólapot szerelje fel a szerszámgépre!

A csiszolópapír felhelyezése a lapra (1-7)

Kérjük, biztosítsa, hogy a csiszolópapíron és a csiszolólapon lévő nyílások pontosan egybeesnek!

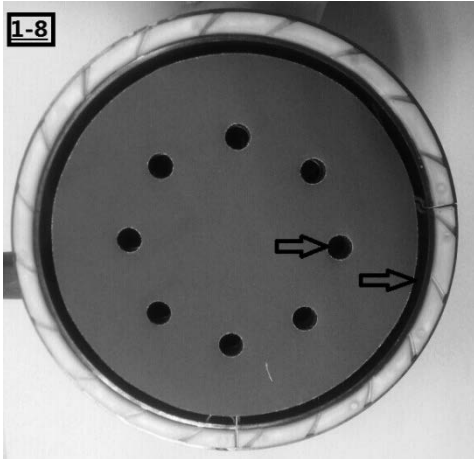


LED világítás

A LED világítás lehetővé teszi a korlátozott fényviszonyokkal rendelkező helyen való munkát, valamint a csiszolandó falfelületen rávilágít azon részekre, ahol további eldolgozás szükséges.

A por elszívás két lehetősége (1-8)

A porrészecskék kezelésére elérhető a belső és külső kivezetés funkciója. A nyolc nyílásos belső elvezető rendszer az apró porszemcséket gyűjti össze, lehetővé téve a hozzátapadást a falhoz és mennyezethez, elérve így a porelszívás tökéletes hatását.

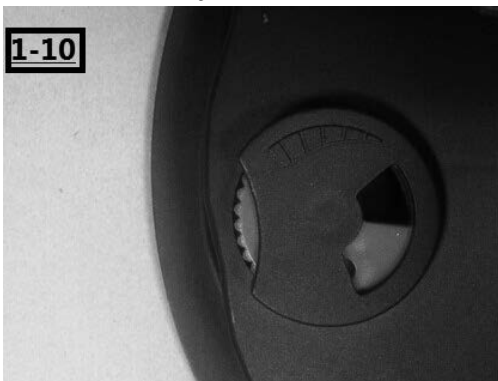


A porzsák felcsatolása

A porzsák már csatlakoztatásra került a tömlőhöz.
Kérjük biztosítsa a porzsák tisztítását a megfelelő időben!

A szívóerő megválasztása (1-10)

Az óramutató járásának megfelelő irányba: csökkenti a szívóerőt;
az óramutató járásával ellentétes irányba: növeli a szívóerőt;



Csiszoló csatlakozó élek (1-11)

A felcsatolható kefe szegmens könnyen eléri a csatlakozó éleket!



A gép működtetése

- Ne vezérelje a gép fejét!
- Mindkét kezével tartsa a gépet!
- A gép működtetése előtt győződjön meg arról, hogy a rögzítő fogantyú zárva van!
- Csatlakoztassa a gépet a hálózatra!
- A gép bekapcsolása előtt tartsa el a csiszolófejet a munkafelülettől!
- Indítsa el a gépet a munkálathoz! A géppel rövid vonásokkal dolgozzon, keskeny és nehezen hozzáférhető területen. A géppel közepes hosszúságú vonásokkal a magasabb falakat kezelje! A leghosszabb vonásokkal a mennyezeten dolgozzon!
- A gépet ne nyomja a felületre túl nagy erővel, kerülje a gép túlterhelését! Tapasztalja ki a megfelelő nyomást a kívánt csiszolóhatásért! A kívánt csiszolóhatást befolyásolja a megfelelő csiszoló anyag kiválasztása is!
- A munka befejeztével kapcsolja le a gépet!

Tisztítás és Karbantartás

A beállítások, javítások és karbantartás előtt kapcsolja ki a gépet és húzza ki a hálózatról!

A szerszámgép nem igényel olajozást vagy más karbantartást. A szerszámgépet MINDIG száraz helyen tárolja!

Ha az elektromos vezeték megsérül, cseréltesse ki azt a gyártóval, annak közvetítő szolgáltatójával vagy egy hasonlóan szakképzett szerelővel, ezzel elkerülve az életveszélyt!

Ha a hiba nem javítható, juttassa vissza a szerszámgépet a kereskedőjéhez!

Tisztítás

- Tartsa tisztán és pormentesen a biztonsági berendezéseket, a szellőztető nyílásokat, a motorházat amennyire csak lehetséges! A gépet tiszta, száraz ruhával törölje le, vagy alacsony nyomású sűrített levegővel fújja le!
- Javasoljuk, hogy használat után azonnal tisztítsa meg a gépet!
- Rendszeresen törölje le enyhén nedves ruhával és könnyű szappannal! Ne használjon erős tisztító és oldószereket, ezek kárt okoznak a műanyag alkatrészekben! Biztosítsa, hogy víz nem kerül a gép belsejébe!

Szénkefék

Ha a gép használatakor a szikrák mennyisége túlzott, ellenőriztesse a szénkeféket egy szakképzett szerelővel! Csak szakképzett szerelő cserélheti ki a szénkeféket!

Hibaelhárítás

1. A főkapcsoló bekapcsolt állásban van, de a motor nem működik.
 - A csatlakozó vagy a konnektor vezetőkei meglazultak.
Ellenőriztesse le a csatlakozót és a konnektort!
 - Elromlott a csatlakozó.
Cseréltesse ki a csatlakozót!





2. A főkapcsoló bekapcsolt állásban van, de szokatlan zajok hallhatóak, a motor csak lassú menetben dolgozik.
 - A kapcsoló csatlakozása meghibásodott.
Cseréltesse ki a kapcsolót!
 - Beragadt komponens.
Ellenőriztesse le és javítsa meg a szerszámgépet!
 - Túl nagy nyomást gyakorol a gépre, ez gátolja a motort a működésben!
Gyakoroljon kevesebb nyomást a gépre munka közben!

3. A motor felmelegszik.
 - Idegen anyag került a motorba.
Tisztítsa ki a motort!
 - Kenőolaj hiánya, vagy szennyezett kenőolaj.
Cseréltesse ki a kenőolajat a gépen!
 - Túl nagy nyomást helyez a gépre!
Csökkentse a gépre helyezett nyomást a munkamenet alatt!

4. Gyakori és erős szikrázás a kommutátornál.
 - Rövidzárlat keletkezett a forgóalkatrészben!
Cseréltesse ki a hibás forgóalkatrészt!
 - A szénkefék elhasználódtak vagy beakadtak.
Ellenőriztesse a szénkeféket!
 - A kommutátor egyenetlen üzemelése.
Tisztítsa meg vagy csiszoltassa le a kommutátor felületét!

Az ön saját biztonsága érdekében, SOHA ne távolítson el alkatrészeket vagy kiegészítőket az elektromos szerszám üzemeltetésének ideje alatt! Meghibásodás vagy kár esetén, javítsa meg a szerszámgépet egy arra szakosodott műhelyben vagy a gyártónál!

Címkék a szerszámgépen

V	Volt	Hz	Hertz
~	Váltakozó áram	W	Watt
N_0	Üresjárat sebesség	/min vagy Min^{-1}	Percenkénti fordulatszám
	Kettős szigetelésű		Olvassa el a használati utasítást, a sérülések elkerülése érdekében
	Viseljen fülvédőt		Viseljen szemvédőt



Az ön személyes biztonsága érdekében, **OLVASSA** el és **ÉRTELMEZZE** a használati utasítást, a gép üzembehelyezése előtt!



A gép használatakor mindig viseljen fülvédőt!



A gép használatakor mindig viseljen szemvédőt!



A gép használatakor viseljen védőálcot!

Környezetvédelem



A gépet ne dobja ki a háztartási szeméttel! Az elhasznált szerszámgép ártalmatlanításával kapcsolatban forduljon segítségért a helyi újrahasznosító telephez! Kérjük gondoljon a környezetre!

Műszaki adatok

Modellszám	NXSD8018
Fogyasztás	800W
Üresjárat sebesség	1200-2300/perc
Csiszolópapír átmérője	180 mm
Csiszolótalp átmérője	190 mm
Cső átmérője	32 mm
Súly	2,27 kg
Védelmi osztályozás	▣/ II
Hangnyomás szint	$L_{pA} = 88 \text{ dB(A)}$ Szórás: $K = 3 \text{ dB(A)}$
Hangteljesítmény szint	$L_{WA} = 99 \text{ dB(A)}$ Szórás: $K = 3 \text{ dB(A)}$
Rezgés	$a_h = 4,72 \text{ m/s}^2$ $K = 1,5 \text{ m/s}^2$

A mérési eredmények az EN 60745 szabványnak megfelelően kerültek meghatározásra.

Alkatrészrendelés

Alkatrészt a <https://www.novotrading.hu> weboldalról rendelhet az alkatrészrendelés űrlap kitöltésével, vagy a jótállási jegyen szereplő szervizpartnerrel való kapcsolatfelvétellel.

A következő adatok megadására lesz mindenképp szüksége:

- A készülék típusa
 - A készülék sorozatszáma (S/N szám, közvetlenül a terméken található)
 - Alkatrész megnevezése, leírása
- (amennyiben rendelkezésre áll robbantott ábra, az alkatrész ott található száma)

EK MEGFELELŐSÉGI NYILATKOZAT

(a 16/2008. (VIII. 30.) NFGM, valamint a 8/2016. (XII. 6.) NMHH rendelet előírásai szerint)

Mi, Novotrading Kft., H-1033 Budapest, Szentendrei út 89-95.
(gyártó)

egyedül, saját felelősségünkre kijelentjük, hogy az alábbi termék:
(a termék azonosító adatai)

NXSD8018 Falcsiszoló

A rendeltetésszerű biztonságos használatnak, valamint az alábbiakban felsorolt vonatkozó előírásoknak

M E G F E L E L

Jelen EK Megfelelőségi nyilatkozathoz alkalmazott előírások és szabványok jegyzéke:

Irányelvek:

2006/42/EK előírás gépekre, szerkezetekre
2014/35/EU előírás kiefeszültségekkel működő termékekre (LVD)
2014/30/EU előírás elektromágneses zavar kibocsátására (EMC)
2011/65/EU egyes veszélyes anyagok elektromos és elektronikus berendezésekben való alkalmazásának
korlátozásáról (RoHS)

Egyéb műszaki előírás, egyeztetett szabvány:

EN 60745-1:2009+A11:2010, EN 60745-2-3:2011+A2: 2013+A11: 2014+A12: 2014+A13:2015
EK9-BE-88:2014, EN 55014-1:2006/+A1:2009/+A2:2011, EN 55014-2:2015,
EN 61000-3-2:2014, EN 61000-3-3:2013, EN 62233:2008

A tanúsító szerv neve:

Intertek Testing Services Hangzhou
16 No. 1 Ave., Xiasha Economic Development District,
Hangzhou 310018, Kína

A termék CE megfelelőségi jellel került kereskedelmi forgalomba a vonatkozó harmonizált jogszabályok
előírásainak megfelelően.

Budapest, 2019.10.11.

A nyilatkozattétel helye és kelte



Dobák István
Ügyvezető

(A gyártó nevében kötelezettség vállalására
feljogosított aláíró neve, P.H.)

CE