

EXPERT[®] PROFESSIONAL

Használati útmutató Mini csiszoló- és köszörűgép NXDT170



Köszönjük, hogy az EXPERT mini köszörű- és csiszológép megvásárlása mellett döntött. Ebben a dokumentumban hasznos információkat talál a termék rendeltetésszerű és helyes használatával kapcsolatban, ezért kérjük, olvassa el figyelmesen!

Biztonság mindenekelőtt! Kérjük feltétlenül olvassa el a Biztonsági Utasításokat is! Azok be nem tartása áramütést, tüzet vagy személyi sérülést okozhat.

Rendeltetésszerű használat:

A készülék alkalmas kisebb munkadarabok köszörülésére, csiszolására. A készüléket barkács felhasználásra tervezték. Bármely, az említettektől eltérő felhasználás a készülékben kárt tehet. A nem rendeltetésszerű használatból eredő mindennemű kárért a felelősség kizárólag a felhasználót terheli.

Ha a készüléket túlterhelik, túl nagy erővel nyomják, az a készülékben kárt tehet, amely helyreállítási költsége a felhasználót terheli.

Figyelmeztetés! Kérjük alaposan olvassa el és értse meg ezt a használati útmutatót a készülék használata előtt, és tartsa meg a leírást a jövőbeni használatra! A készülékét csakis a használati útmutatóval együtt adja át másnak!



Figyelmeztetés! A terméket sose használja gyermekek vagy háziállatok közelében!

A terméket nem használhatják szellemileg sérült vagy érzékelésükben korlátozott személyek, gyermekek, és olyan személyek, akik korlátozottak a mozgásukban vagy fizikumuk nem alkalmas a gép használatára!

Általános információ

A használati utasítás elolvasása és tárolása



Ez a használati utasítás az ön által megvásárolt multifunkcionális szerszámhoz tartozik, fontos információt tartalmaz a gép összeszereléséről, használatáról, kezeléséről!

A készülék használata előtt, kérjük gondosan olvassa el a használati utasítást! Ez különösen fontos a biztonsági utasításokra! A biztonsági utasítások figyelmen kívül hagyása vagy nem ismerete komoly kárt vagy személyi sérülést okozhat!

A használati utasítás az Európai Unióban érvényben lévő előírásokon és szabályokon alapszik! Külföldi tartózkodása esetén kérjük tájékozódjon az adott országra jellemző irányelvekről és törvényekről!

Kérjük, őrizze meg a használati utasítást a további használat érdekében! Győződjön meg arról, hogy a szerszámgép harmadik félnek történő átadásakor, a használati utasítást is átadja!

A szimbólumok magyarázata

A következő szimbólumok és jelző szavak találhatóak meg a használati utasításban vagy a forgató gép csomagolásán!

 **DANGER!**

Ez a jelzés veszélyt jelez, nagy fokú kockázattal, amely halált vagy komoly sérülést okoz, ha nem kerül el!

 **WARNING!**

Ez a jelzés mérsékelt kockázatú veszélyt jelez, amely halált vagy komoly sérülést okozhat, ha nem kerül el!

 **CAUTION!**

Ez a jelzés alacsony kockázatú veszélyt jelez, amely kisebb vagy mérsékelt sérülést okozhat, ha nem kerül el!

NOTICE!

Ez a szimbólum olyan veszélyt jelez, amely a gépben vagy más tulajdonában tehet kárt!



Ez a szimbólum további hasznos információt jelez a gép kezelésével és használatával kapcsolatban!



Megfelelőségi nyilatkozat (Lásd az ide vonatkozó fejezetet): A termék, amelyet ezzel a szimbólummal látnak el, megfelel minden olyan ide tartozó rendelkezésnek, amelyet az Európai Gazdasági körzet hozott meg!



Viseljen fülvédőt! A gép keltette zaj halláskárosodást okozhat!



Viseljen szemvédő szemüveget! A munkamenet alatt termelődő szikra, forgács, apríték vagy por látáskárosodáshoz vezethet!



Viseljen porvédő maszkot! A fa- és más anyagokkal történő munkamenet alatt mérgező por termelődhet ki! A készüléket ne használja olyan anyagon, amely azbesztet tartalmaz!



Viseljen védőkesztyűt! Javasoljuk a védőkesztyű viselését a szerszámgép felszerelése vagy alkatrész cseréje esetén!



Az alkatrész csere, tisztítás vagy más karbantartási munkálat elkezdése előtt, húzza ki a gépet a hálózatról!



A szerszámgépet dupla szigeteléssel láttuk el!

Biztonság

Megfelelő használat

Ezt a szerszámgépet kimondottan barkácsfelhasználásra tervezték, például, üveg vésésre, csavar köszörülésre, sima felületek csiszolására, kis méretű nyílások kifúrására fába vagy szintetikus anyagba (a gép csak kis méretű, precíziós fúrásokra alkalmas).


A szerszámgépet csak magán felhasználásra tervezték és nem alkalmas kereskedelmi célokra!

Csak az itt leírtaknak megfelelően használja a gépet! Bármilyen más felhasználási mód nem rendeltetésszerűnek minősül és a tulajdon rongálódásához vezethet!

A gyártó és a kereskedő nem vonható felelősségre a nem rendeltetésszerű használatból fakadó károkért!

Megjegyzések a biztonsággal kapcsolatban

Általános elektromos biztonsági figyelmeztetések!

 **WARNING!** **Vigyázat:** Olvassa el és nézze meg az összes biztonsági utasítást, figyelmeztetést, illusztrációt és leírást, amit itt talál, mielőtt használatba veszi a szerszámgépet! Ezeknek a figyelmeztetéseknek a figyelmen kívül hagyása áramütéshez, tűzhez vagy más személyi sérüléshez vezethet!

Őrizze meg a használati utasítást a jövőbeni használatra!

Az „elektromos szerszámgép” a figyelmeztetéseken arra utal, hogy a szerszámgép a hálózatról (vezetékes) vagy akkumulátorról (vezeték nélküli) kapja az áramellátást.

1. A munkaterület biztonsága

- a) Tartsa tisztán a munkaterületet! A szemetes és sötét munkaterület balesetveszélyes!
- b) Ne használja a szerszámgépet robbanékony anyag közelében, mint például lobbanékony folyadékok, gázok vagy por! A szerszámgép szikrát termel, amely lángra lobbanthatja ezeket az anyagokat!
- c) Tartsa távol a bábáskodókat és a gyerekeket a szerszámgép működése közben! A figyelem elterelődése a szerszámgép feletti irányítás elvesztéséhez vezethet!

2. Elektromos biztonság

- a) A szerszámgép csatlakozójának meg kell felelnie a hálózati konnektornak! Soha ne módosítsa a gép csatlakozóját! Ne használjon csatlakozó átalakítót földelt szerszámgépekhez! A módosítatlan csatlakozó és a hozzá illő hálózati konnektor csökkentik az áramütés veszélyét.
- b) Kerülje a fizikai érintkezést más földelt felülettel, mint például a csővezetékekkel, a konyhai tűzhelyekkel, a hűtőgépekkel és mosógépekkel! A földelt felülettel való érintkezés növeli az áramütés veszélyét!
- c) Ne tegye ki a gépet esőnek, víznek vagy más nedves, nyirkos állapotnak! A szerszámgépbe bejutó víz növeli az áramütés veszélyét!
- d) Ne rongálja meg a vezetéket! Ne használja a vezetéket a szerszámgép mozgatásához, valamint ne a vezeték rángatásával húzza ki a csatlakozót a konnektorból! Tartsa távol a vezetéket az olajoktól, hőforrásoktól, éles tárgyaktól és a mozgó alkatrészekről! A sérült vagy összezsomózott vezetékek növelik az áramütés veszélyét!
- e) A szerszámgép külső téren történő működtetésekor, csak az arra alkalmas hosszabbítót alkalmazza! Ezzel csökkenti az áramütés veszélyét!
- f) Ha nyirkos vagy nedves helyen kénytelen bekapcsolni a szerszámgépet, használjon áram-védő kapcsolót (RCD)! Az áramvédő kapcsoló (RCD) használata csökkenti az áramütés veszélyét!

3. Személyi biztonság

- a) Maradjon éber, és figyeljen arra, amit csinál! A józanésznek megfelelően járjon el, amikor a szerszámgépet bekapcsolja! Ha fáradt, alkohol, drog vagy gyógyszer hatása alatt áll, ne használja a gépet! Egy pillanatnyi figyelmetlenség komoly személyi sérülést okozhat!
- b) Használjon személyi védőfelszerelést! Mindig viseljen szemvédőt! Az olyan védőfelszerelés használata, mint a por-védő maszk, a csúszásmentes munkavédelmi cipő, a munkavédelmi sisak és a fülvédők a megfelelő időben csökkentik a személyi sérülés veszélyét.
- c) Kerülje el a gép véletlenszerű bekapcsolását! Győződjön meg arról, hogy a kapcsoló a kikapcsolt állásban van, mielőtt csatlakoztatja a gépet a hálózatra vagy akkumulátorra! A szerszámgép mozgatásakor ügyeljen arra, hogy nem a főkapcsolót megragadva mozgatja a gépet! Ez nagyon balesetveszélyes!

- d) Távolítsa el minden állítókulcsot és csőfogót, mielőtt bekapcsolná a szerszámgépet! Az olyan állítókulcs vagy csőkulcs, amely mozgóalkatrészhez csatlakozik, a bekapcsoláskor komoly személyi sérülést okozhat.
- e) Ne nyújtózkodjon a szerszámgép kezelése közben! Vegyen fel és tartson meg egy kényelmes, de stabil, biztonságos testtartást! Ez elősegíti, hogy vészhelyzet esetén megtartsa az irányítást a gép felett.
- f) Öltözzön megfelelően! Ne viseljen laza ruházatot és ékszereket! Tartsa a haját, ruházatát távol a mozgó alkatrészekről! A laza ruházatot, ékszereket vagy hosszú haját a mozgó alkatrészek könnyen bekaphatják.
- g) Ha a porszívó és tároló kiegészítők az ön gépéhez elérhetőek, ellenőrizze, hogy megfelelően csatlakoznak a szerszámgéphez! Ezek használata csökkenti a porral kapcsolatos veszélyeket.

4. Az elektromos szerszámgép használata és karbantartása

- a) Ne erőltesse meg a szerszámgépet! A megfelelő gépet használja az adott munkamenethez! A megfelelő szerszámgép lehetővé teszi a biztonságos és hatékony munkavégzést a rendeltetés szerű munkamenet fenntartása mellett.
- b) Ne kísérelje meg a szerszámgép használatát, ha a főkapcsolója nem működik! Az ilyen szerszámgépek használata irányíthatatlanságuk miatt komoly veszélyekkel jár, ezért csak azután használja őket, ha a meghibásodás már javításra került!
- c) A szerszámgép beállítása, kiegészítők cseréje vagy karbantartás előtt, kapcsolja le a gépet, húzza ki a hálózatról vagy az akkumulátorról! Az ilyen biztonsági intézkedések csökkentik annak veszélyét, hogy a karbantartás, alkatrészcsere és beállítás közben véletlenszerűen bekapcsolja a gépet!
- d) A használaton kívül lévő gépet tárolja gyermekektől elzárva, és a képzetlen személyeknek ne engedje meg a használatát! A szerszámgépek veszélyesek a képzetlen személyek kezében.
- e) Tartsa karban a szerszámgépet és a kiegészítőit! Ellenőrizze a rögzítő elemek és a mozgóalkatrészek megfelelő rögzítését, az alkatrészek állapotát és más olyan feltételt, amely befolyásolja a gép biztonságos és optimális működését! Ha sérülést észlel, javíttassa ki azt egy képzett szakemberrel! A rosszul karbantartott szerszámgépek miatt gyakran történnek balesetek.
- f) Tartsa a vágó alkatrészeket tisztán és élesen! A megfelelően karbantartott vágóeszközökkel kisebb az esélye, hogy a szerszámgép megakad a munkaanyagban és könnyebb irányítani.

- g) A szerszámgépet és annak kiegészítőit ennek az útmutatónak megfelelően használja, figyelembe véve a munkakörülményeket és az elvégzendő munkát! A nem rendeltetésszerű használat veszélyes.

5. Szervizelés

A szerszámgép szerelését és karbantartását csak szakképzett szerelő végezze! Ez biztosítja a szerszámgép biztonságos működését.

Biztonsági utasítások minden munkamenetre tekintettel

Általános biztonsági utasítások köszörülésre, drótkefézésre, fényesítésre, vésésre vagy levágásra:

- a) Ezt a szerszámgépet használhatja köszörűként, csiszolóként, drótkeféként, fényezőként, vésőként és vágóeszközként! Olvassa el az összes biztonsági utasítást, figyelmeztetést, illusztrációt és adatot, ami ehhez a szerszámgéphez tartozik! Az itt található információk figyelmen kívül hagyása elektromos áramütést, tüzet vagy komoly sérülést okozhat.
- b) Ne használjon olyan kiegészítőt, amelyet a gyártó nem javasol, és amelyet nem kimondottan ehhez a termékhez terveztek! Csupán az, hogy fizikailag egy kiegészítő alkatrész csatlakoztatható a szerszámgéphez, önmagában még nem jelenti azt, hogy biztonságosan használható vele!
- c) A kiegészítő alkatrészek névleges sebességének minimum egyenlőnek kell lennie a szerszámgép üzemeltetési sebességével! Ha a szerszámgép üzemeltetési sebessége túl magas a kiegészítő alkatrészhez, akkor a kiegészítő alkatrész összetörhet és szétrepülhet használat közben.
- d) A kiegészítő alkatrész külső átmérőjének és vastagságának bele kell esnie a szerszámgép teljesítménymeghatározásába! Az olyan kiegészítők, amelyeknek a méretei nem felelnek meg a szerszámgép teljesítménymeghatározásának, nem irányíthatóak megfelelően.
- e) A korong, a csiszoló henger, a vágóeszközök és más kiegészítők tengely méretének tökéletesen meg kell felelnie a szerszámgép foglalatának vagy főtengelyének! Azok a kiegészítők, amelyek nem illenek a szerszámgép foglalatára, azok kibillennek az egyensúlyukból, túlzottan vibrálnak, és elveszítheti felettük az irányítást.
- f) A forgótengelyes korongot, csiszoló hengert, vágóeszközöket és más kiegészítőket megfelelően kell rögzítenie a tengelyre vagy a tokmányba! Ha a forgótengely tartása elégtelen és a korong túlzottan kinyúlik, a felszerelt korong kilazulhat, és nagy fordulatszám mellett elszabadulhat.
- g) Ne használjon törött kiegészítőket! Minden egyes munka előtt ellenőrizze a szerszámgép és annak kiegészítőinek az állapotát! Ellenőrizze a daraboló

köszörűkorongot nem rakódott-e le rá forgács és apríték, a csiszoló hengereket, nincs-e rajtuk repedés vagy kopás jelei, a drótkefét, nincs-e rajta meglazult vagy elrepedt drót! Ha elejti a szerszámgépet és annak kiegészítőjét, ellenőrizze nem esett-e rajta kár! Ha szükséges javítsa meg vagy cserélje ki a sérült alkatrészt! Miután megvizsgálta a gép és a kiegészítő állapotát, helyezkedjen el úgy, hogy sem ön sem más ne álljon a forgó alkatrész síkjában! Ezután hagyja, hogy a gép 1 percen át üresjáratban járjon! Ezzel a teszttel, ellenőrizheti, hogy az alkatrészek biztosan jó állapotban vannak-e.

- h) Viseljen személyi védőfelszerelést! A munkamenettől függően, használjon arcvédő pajzsot, védőszemüveget vagy biztonsági üveget! Viseljen továbbá porvédő maszkot, fülvédőt, kesztyűt, és műhelyi kötényt, amely képes az apró ledörzsölt szilánkokat megállítani! A szemvédő felszerelésnek képesnek kell lennie az apró szilánkok megállítására különböző munkamenetek alatt! A porvédő maszknak képesnek kell lennie a káros por kiszűrésére! A hosszú időn át elnyúló zajbehatás halláskárosodást okozhat!
- i) A bámézkodókat tartsa biztonságos távolságra a munkaterülettől! A munkaterületbe belépő személynek védő felszerelést kell viselnie! A munkadarab vagy egy meghibásodott alkatrész darabkái elrepülhetnek a szerszámgép közvetlen munkaterületétől és sérülést okozhatnak.
- j) Csak a szigetelt fogantyúinál tartsa a szerszámgépet, miközben működteti azt, mivel a gép vágóeszköze a szem számára nem látható vagy a saját vezetékével is érintkezésbe léphet! Ha a vágó alkatrész áram alatt lévő vezetékbe vág bele, a szerszámgép fém alkatrészei is áram alá kerülhetnek, és áramütést okozhatnak!
- k) A gép bekapcsolásakor mindig tartsa szorosan a kezében a szerszámgépet! A motor reakciós forgatónyomatéka miatt, miközben az felpörög a teljes sebességéig, a szerszámgép megcsavarodhat a kezében!
- l) Használjon fogókat a munkadarab rögzítésére, ha hasznosnak bizonyul! Soha ne tartsa a kezében az apró munkadarabokat, miközben a másik kezével a szerszámgépet fogja! Ha a munkadarabot fogókkal rögzíti, akkor mindkét kezével a szerszámgép irányítására összpontosíthat. Az olyan kerek munkaanyagok, mint a csap rudak, csövek vagy tömlők a formájukból adódóan hajlamosak elmozdulni a szerszámgép forgóalkatrészének a hatására. Ez az erőhatás megugraszthatja a munkadarabot, és balesethez vezethet!
- m) Helyezze el a szerszámgép vezetékét biztonságos pozícióba a szerszámgép forgóalkatrészétől! Ha elveszti a gép felett az irányítást, a forgó alkatrész elvághatja vagy letépheti a vezetéket, a felhasználó karja vagy keze beleakadhat a forgó alkatrészbe!

- n) Soha ne tegye le a szerszámgépet, amíg annak kikapcsolását követően a forgóalkatrész teljesen meg nem áll! A forgó alkatrész belekaphat a közelében lévő felületbe, ami kiránthatja a kezéből a gépet.
- o) Az alkatrész csere vagy beállítása után, győződjön meg róla, hogy a foglalat rögzítőanyája, a tokmány vagy bármilyen másik rögzítő alkatrész megfelelően van meghúzva! A meglazult rögzítő berendezések váratlanul helyzet változtathatnak, ami miatt könnyen elvesztheti az uralmát a gép felett!
- p) Ne kapcsolja be a gépet, miközben cipeli azt! A véletlenszerű érintkezés a forgó alkatrészszel eltérheti a felhasználó ruháját és érintkezésbe léphet a testével.
- q) Rendszeresen tisztítsa a szerszámgép szellőzőcsatornáit! A gép motorjának ventilátora beszippantja a port a gépházba és a felhalmozódó por alakú fém elektromos veszélyforrás lehet!
- r) Ne működtesse a szerszámgépet lobbanékony anyagok közelében! A munka közben keletkező szikrák meggyújthatják ezeket az anyagokat.
- s) Ne használjon olyan kiegészítő alkatrészt, amely hűtőfolyadékot igényel! A víz vagy hűtőfolyadék használata áramütéshez vezethet!
- t) A felszerelt korong, menetes kúpostárcsa és csatlakozó javasolt maximum átmérője ne lépje túl az 55 mm-t! A csiszoló alkatrészek maximum átmérője ne lépje túl a 80 mm-t!

További biztonsági utasítások minden munkamenetre

A visszarúgás okai

A visszarúgás egy váratlan reakció, amit egy megakadt forgó korong, csiszolószalag, kefe vagy más kiegészítő idéz elő! A megszorulás vagy beakadás gyors megállást idéz elő, a forgó alkatrészben, amely cserébe az irányítás alól kicsúszó szerszámgépet a forgással ellenkező irányba kényszeríti kimozdulni! Például, ha egy daraboló köszörű korong megszorul vagy megakad a munkadarabban, a korong széle, amely a szorulás pontjába fut bele, beleássa magát az anyag felületébe, aminek következtében a korong kilökődik belőle! A korong ezután a felhasználó felé vagy a felhasználtól ellentétes irányba is ugorhat az eredeti forgás iránytól függően. A daraboló köszörű korong is eltörhet ilyen körülmények között.

A Visszarúgás a szerszámgép helytelen használatából, a nem megfelelő munka körülményekből vagy munkamenetből is fakadhat, ami elkerülhető az alábbi óvintézkedések alkalmazásával!

- a) Tartson fenn stabil fogást a szerszámgépen és vegyen fel egy stabil test- és lábtartást, amely elősegíti a visszarúgás feletti uralmat! A gép felhasználója irányítása alatt tarthatja a visszarúgáskor keletkező erőket, a megfelelő óvintézkedésekkel.
- b) Különösen ügyeljen a fogására, amikor a munkaanyag sarkán, és éles élein stb.-n dolgozik! Kerülje el a forgóalkatrész megpattanását és beakadását! A munkaanyag sarkai és éles élei és a gép megpattanása hajlamos a forgó alkatrész beakadását okozni. Ezek a gép visszarúgásához és a gép feletti uralma elvesztéséhez vezethetnek.
- c) Ne csatlakoztasson fogazott fűrészlapot! A fűrészlapoknak ez a fajtája gyakran okoz visszarúgást és kontroll veszteséget!
- d) Mindig abba az irányba adagolja a vágóeszközt a munkaanyagba, amelybe a vágóeszköz forgás iránya is mutat! (ugyanebbe az irányba lökődik ki a forgács is.) Ha rossz irányba adagolja a forgó alkatrészt a munkaanyagba, a forgó alkatrész kimászik abból, és ezzel egyirányba rántja a gépet is!
- e) Amikor reszelő tárcsát, vágó korongot, gyorsforgácsolót vagy volfrámkarbid vágóeszközt használ, mindig rögzítse biztonságosan a munkaanyagot! Ezek a vágólapok és korongok, ha enyhén megdőlnék a vágat rovátkájában, akkor könnyen megakadnak az anyagban, és a gép visszarúg! Ha egy vágó korong beleakad az anyagba, a vágólap maga általában eltörik. Ha egy reszelő tárcsa, egy gyorsforgácsoló vagy volfrámkarbid vágóeszköz beleakad az anyagba, kiugorhat a rovátkából és a felhasználó elvesztheti uralmát a gép felett!

További biztonsági utasítások a köszörüléshez és a vágó műveletekhez

Specifikus biztonsági figyelmeztetések köszörű és daraboló műveletekhez

- a) Csak azokat a korong típusokat használja, amelyek javasoltak az adott szerszámgéphez és művelethez! Például: Ne használja a daraboló vágólap oldalát köszörű műveletre! A daraboló vágólapokat síkköszörülésre tervezték, ezért, ha oldalról éri őket erőhatás, könnyen széttörhetnek.
- b) A menetes daraboló kúpos dörzstárcsához csak olyan sértetlen tengelyt és kioldatlan karimát használjon, amelyeknek a hossza és mérete megfelelő! A megfelelő tengely csökkenti a szerszám törésének a veszélyét.
- c) Ne akassza meg a daraboló vágókorongot és ne helyezzen rá a szükségesnél több nyomást! Ne kíséreljen meg túl mélyre vágni! Ha túl nagy nyomást gyakorol a vágóeszközre, az nagyobb valószínűséggel fog megcsavarodni, megakadni a vágat rovátkájában, ezzel növekszik a visszarúgás és a törés veszélye is!
- d) Ne tegye a kezét a forgó vágólap útjába vagy mögé! A művelet közben, mialatt a vágólap távolodik a kezétől, egy visszarúgás következtében még az erőhatások visszalökhetik a gépet és a forgó vágóeszközt kezére!
- e) Amikor a kerék megszorul vagy bármilyen más feltétel megzavarja a vágó műveletet, kapcsolja ki a szerszámgépet és annak letétele előtt várja meg, amíg a forgó alkatrész teljesen meg áll! Soha ne kísérelje meg levenni a vágó alkatrészt a gépről, mielőtt az teljesen megállt volna, mivel ez balesetveszélyes, és visszarúghat a gép! Vizsgálja meg a helyzetet és válassza ki a megfelelő lépéseket a beragadás elhárításához!
- f) A művelet folytatásakor és a gép bekapcsolásakor a vágólap ne legyen érintkezésben a munkaanyaggal! A gépet üresjáraton kapcsolja vissza, majd várjon, hogy a vágólap elérje a maximum sebességét, ezt követően óvatosan engedje vissza a rovátkába! Ha közvetlenül a vágatban kapcsolja vissza a gépet a vágólap újra megakadhat és újabb visszarúgás veszélye áll fenn.
- g) Támassza alá és rögzítse a munkaanyagot, ezzel minimalizálva a vágólapok beragadásának és visszarúgásának veszélyét! A nagy munkadarabok a súlyukból adódóan gyakran meghajlanak! Ez gyakran a vágóeszköz beragadásához és a gép visszarúgásához vezethet! Megelőzheti a problémát azzal, ha alátámasztja a munkadarabot a vágólap mindkét oldalán!
- h) Különösen óvatosan járjon el, amikor egyenes vonalú vágásra van szüksége egy falba vagy más olyan felületbe, amelyben áram alatt lévő vezetékek, más idegen anyagok lehetnek! Az anyagba behatoló vágólap keresztül vághat gáz- és vízvezetéken, elektromosvezetéken vagy más olyan anyagon, amely hatására a gép visszarúghat!



WARNING!

FIGYELMEZTETÉS!

Ez a gép elektromágneses mezőt képez használata során! Ez az elektromágneses mező befolyásolhatja bizonyos beültetett orvosi implantátumok működését! A komoly vagy halálos sérülés elkerülése érdekében, javasoljuk, hogy a gép használata előtt konzultáljon orvosával és az implantátum gyártójával!



WARNING!

FIGYELMEZTETÉS!

A szerszám gép használatától függően a tényleges rezgés kibocsátás értéke változó lehet a névleges értékhez képest! Tartsa a rezgés behatását amennyire csak lehet minimumon! A védőkesztyűk használata és a művelet időtartamának megfelelő szabályozása segíthet a rezgés okozta stressz csökkentésében! A művelet minden részét vegye számításba (mint például a szerszám gép bekapcsolásának, kikapcsolásának és üresjáratának idejét)!



WARNING!

FIGYELMEZTETÉS!

A névleges vibrációs értéket a standard teszt módszernek megfelelően mérték és felhasználható más termékekkel történő összehasonlításra! A névleges vibrációs érték előzetes kitettség/behatás felmérésére is felhasználható!

FIGYELMEZTETÉS!

Vannak olyan por típusok, amelyek a csiszolás, fűrészelés, köszörülés, fúrás és más munkamenetek alatt termelődnek ki, s amelyek káros vegyszereket tartalmaznak, így azok rákkeltő hatásúak, születési rendellenességet okozhatnak, vagy más nemzőszervi betegséget.

Ezekre példa:

- Ólom az ólom-adalékanyaggal ellátott festékből.
- Kristályos szilika/kova cementből, téglákból és más falazó anyagokból!
- Arzénnal és krómmal kezelt fa építőanyagok!

A munkamenet gyakorisága és hossza befolyásolja a kockázat mértékét! Csökkentheti ezeknek az anyagoknak a behatását, ha jól szellőztetett helyiségben dolgozik és olyan védőfelszereléseket visel, mint a porvédő maszk!

A fennmaradó kockázat

Még abban az esetben is, ha a biztonsági utasításoknak megfelelően használja a gépet, számolnia kell a fennmaradó veszélyek lehetőségével, amelyek elkerülhetetlenek bizonyulhatnak! A következő veszélyek merülhetnek fel a szerszám gép kialakításából annak használata közben!

- A tüdő károsodása, ha nem használ megfelelő védőmaszkot!
- Halláskárosodás, amennyiben mellőzi a fülvédő használatát!
- Általános egészségügyi károsodás a kéz-kar vibrációból fakadóan, ha egyszerre túl sokáig használja a gépet, illetve, ha nem rendeltetésszerűen végzi a műveleteket vagy nem megfelelően tartja karban!

Ha a szerszámgép elektromos vezetéke megsérül, kérjük, javítsa meg egy szerviz szolgáltatóval az erre a célra gyártott csere vezetékkel!

Első használat

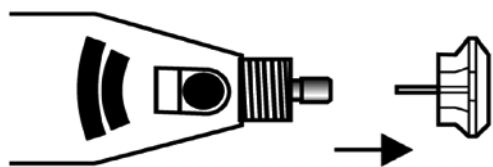
A fúró és a többi alkatrész ellenőrzése

1. Vegye ki a szerszámgépet a csomagolásból!
2. Ellenőrizze, hogy a csomag tartalma teljes-e! (Lásd „A készülék részei”)
3. Ellenőrizze a szerszámgép és a kellékei állapotát! Ha sérülést fedez fel, ne használja a gépet, lépjen kapcsolatba a gyártóval!

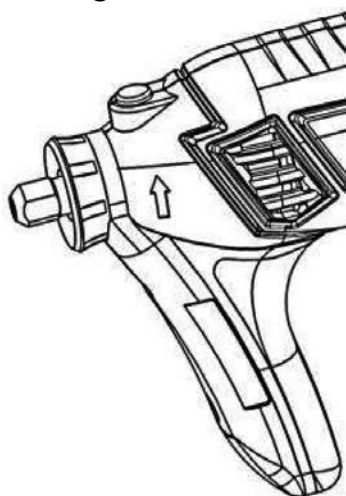
Összeszerelés

A segéd fogantyú felszerelése

1. Távolítsa el az orrburkolatot a gépről!



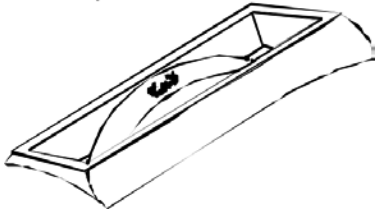
2. Helyezze fel a fogantyút arra a helyre, amelyen megtalálja az erre a célra kijelölt nyílást!
3. Rögzítse a fogantyút a sekélyebb orrburkolattal, amely megtalálható a csomagban!



A mini köszörű- és csiszológép használata

A sebesség kiválasztása

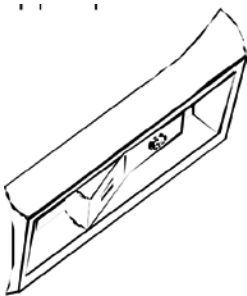
Válassza ki a megfelelő sebességet a sebesség vezérlő tárcsa (4) elforgatásával! Forgassa a tárcsát az 1-es számhoz a lassú menethez, a 3-as számhoz a közepes menethez és a „MAX” jelzéshez a maximum sebességhez!



Főkapcsoló

A bekapcsoláshoz váltsa a főkapcsolót „ON” állásba, a kapcsoló alsó részének a megnyomásával (6)!

A kikapcsoláshoz váltsa a főkapcsolót „OFF” állásba, a kapcsoló felső részének a megnyomásával (6)!



Ha túl nagy töltést kap a gép alacsony sebességen, annak motorja kiéghet!

A kiegészítők felszerelése

1. Váltsa a főkapcsolót kikapcsolt állásra, majd húzza ki a gépet a hálózatról!
2. Nyomja meg a tengely zár gombot (3) és lassan csavarja el a foglalat anyát (1) amíg a tengely zárgomb le nem zárja a tengelyt!
3. Amíg lenyomva tartja a tengely zár gombot, Forgassa el a foglalat anyát az óra járásával ellentétes irányba, amíg a foglalat meglazul a foglalat anyában!
4. Helyezze be a kiegészítőt a foglalatba!



A felszerelt vágólapok, menetes kúpos dörzstárcsák és ajánlott maximum átmérője nem haladhatja meg az 55 mm-t, valamint a csiszoló kiegészítő alkatrészek maximum javasolt átmérője nem haladhatja meg a 80 mm-t!

Megjegyzés:

Győződjön meg arról, hogy a megfelelő foglalatot használja a kiegészítőhöz! Ha a foglalat túl nagy, akkor cserélje ki azt eggyel kisebb méretűre!

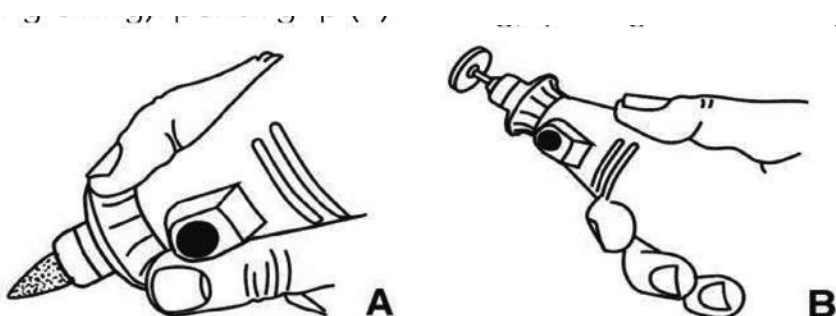
5. A kiegészítőket minimum $\frac{3}{4}$ -ig illessze bele a foglalatba!
6. Nyomja meg a tengely zár gombot és akassza bele a tengelybe! Mialatt lenyomva tartja a tengely zár gombot, csavarja vissza a foglalatot a kezével az óra járásával megegyező irányba!

Megjegyzés: Ne használjon hegesztőt a foglalat megfeszítéséhez! Ha túlfeszíti a foglalatot, azzal kárt tehet a szerszámgépben!

7. Próbálja meg kihúzni a kiegészítőt a foglalatból, ezzel ellenőrizve, hogy megfelelően a helyén van!

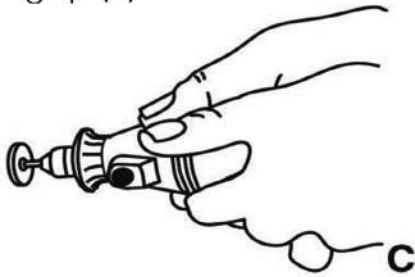
A szerszámgép fogása és irányítása

8. Precíziós műveletekhez (vésés): ceruza fogás (A).



9. Előmunkálatokhoz (köszörülés): faragókés fogás (B).

10. Ha a szerszámgépet párhuzamosan kell tartania a munkaanyaghoz (például, ha a daraboló vágóeszközt használja): kétkezes fogás (C).



Tisztítás, karbantartás és tárolás

Tisztítás

CAUTION! Figyelem!

Sérülés kockázata!

A szerszámgép bekapcsolhat véletlenszerű módon és sérülést okozhat!

- Az alkatrészcsere, tisztítás vagy karbantartási műveletek előtt húzza ki a hálózatról, és hagyja, hogy lehűljön!

Áramütés kockázata!

CAUTION! FIGYELEM!

A gép motorházába bejutó víz áramütés veszélyével jár!

- Soha ne engedje, hogy a készülék vízzel érintkezzen!

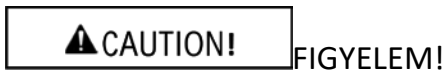
NOTICE! FIGYELMEZTETÉS!

Kár kockázata!

A szerszámgép elégtelen tisztítása a gépben keletkező kárhoz vezethet.

- Ne használjon semmilyen erős tisztítószert, alkoholt, gázolajat vagy más vegyszert a gép tisztításához!
- Soha ne használjon oldószert a gép alkatrészeinek a tisztításához!
- A gép tisztításakor használjon biztonsági szemüveget!
- A gép külsejét egy tiszta, puha, maximum enyhén nedves ruhával végezze!

Karbantartás



Áramütés veszélye!

A készülék szakszerűtlen kezelése annak sérülésével, áramütéssel járhat, ami érvényteleníti a jótállást!

- Soha ne végezzen módosítást a gépen!
- A szerszámgép biztonságos használatnak érdekében, csak képzett személyzettel és eredeti cserealkatrészekkel javítsa azt!
- Tartsa a készüléket és annak levegő elvezető nyílásait tisztán, ezzel biztosítva a biztonságos és hatékony működését!
- Rendszeresen ellenőrizze, hogy nem jutott-e be por vagy idegen anyag a motor és a főkapcsoló közelében lévő nyílásokon keresztül!
- Használjon egy puha kefért a felgyülemllett por eltávolítására!
- A mozgó alkatrészeket rendszeresen olajozza be!
- Rendszeresen ellenőrizze a rögzítő elemeket, mivel idővel azok meglazulhatnak a műveleti rezgéstől!

Szállítás

Amikor csak lehetséges, a készüléket az eredeti csomagolásában szállítsa!

- Kapcsolja ki a gépet, húzza ki a hálózatról!
- Amikor autóval szállítja, védje meg a szerszámgépet az erős rázkódástól és rezgéstől, ezek kárt tehetnek benne!
- Óvja meg a készüléket a csúszástól és az eséstől!

Tárolás

- A szerszámgépet gyermekektől elzárva tárolja, álló pozícióban, száraz, fagymentes, és jól szellőző helyen!

Környezetvédelem

A csomagolás ártalmatlanítása



A csomagoláshoz használt kartonpapírok, csomagolópapírok újrahasznosíthatók! A csomagolás újrahasznosítása csökkenti a lerakóhelyek és a nyersanyagok iránti igényt! Az újrahasznosítással csökken a környezetszennyezés. Kérjük, a csomagolást helyezze a megfelelő szelektív hulladékgyűjtőbe vagy adja le egy újrahasznosító telepen! Ezzel kapcsolatban, további információért lépjen kapcsolatba a helyi hatóságokkal!

A szerszámgép ártalmatlanítása



■ Az elhasználódott vagy tönkrement gépet ne dobja ki a háztartási szeméttel együtt! Ha a szerszámgép már nem működik megfelelően, kérjük adja le egy újrahasznosító szolgáltatónál! Ezzel biztosíthatja azt, hogy az elhasznált gépek szakképzett újrahasznosításra kerülnek és kizárja annak káros lehetőségét, hogy a szerszámgépben lévő veszélyes anyagok a környezetben tesznek kárt! Ezen okokból kifolyólag az elektromos szerszámgépeken a fenti szimbólumot láthatja!

Az újrahasznosításról további információért lépjen kapcsolatba a helyi hatóságokkal!

Az (egyszerhasználatos vagy újratölthető) akkumulátorokat ne dobja ki a háztartási szeméttel!

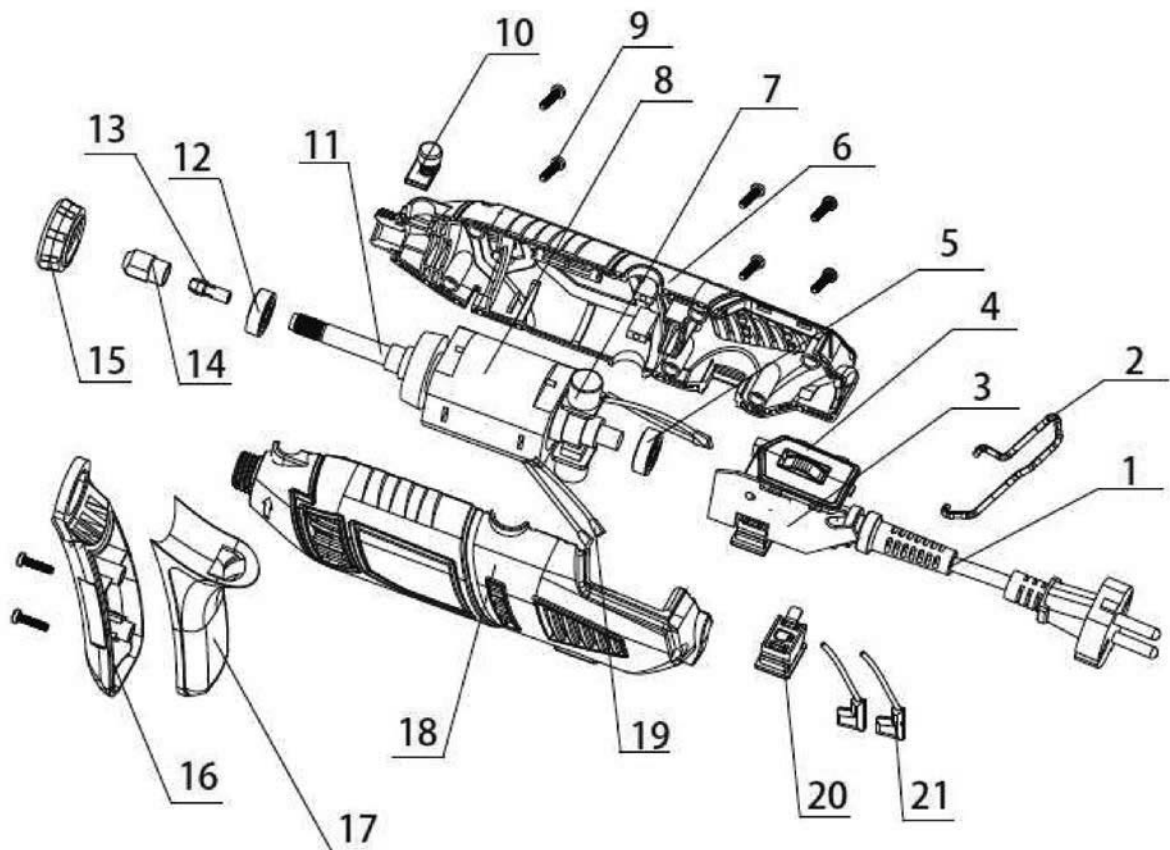


■ A törvény előírja, hogy a végfelhasználó az elhasznált akkumulátorokat és ólomakkumulátorokat, függetlenül attól, hogy tartalmaznak káros anyagokat vagy sem, adja le egy közösségi hivatal vagy hatóság gyűjtőhelyén vagy egy kiskereskedőnél, akiknek lehetőségük van környezetbarát módon ártalmatlanítani a szerszámgépet!

A készülék részei:

Szám	Leírás
1	Kábel szett
2	Kábeltartó
3	Géptartó
4	Műanyag borítás
5	Csapágy 626Z
6	Burkolat jobb oldala
7	Szénrúd szett
8	Motor
9	Csavar
10	Tengely zár szett

11	Forgó rész/rotor
12	Csapágy 698Z
13	Foglat
14	Foglat anya
15	Orrburkolat
16	A fogantyú elülső oldala
17	A fogantyú hátsó oldala
18	A borítás bal oldala
19	Bevezető kábelfej
20	Kapcsoló
21	Bevezető kábelfej



Műszaki adatok

Feszültség	230V~/50Hz
Névleges fogyasztás	170W
Üresjárat sebesség	8000~35000 fordulat/perc
Védelmi osztály	II
Hangnyomás	$L_{pA}=73$ dB(A), bizonytalanság $K = 3$ dB(A)
Hangteljesítmény	$L_{WA}=84$ dB(A); Szórás: $K = 3$ dB(A)
Rezgés	$a_h=3,7$ m/s ² , Szórás: $K = 1,5$ m/s ²

A mérési eredmények az EN 60745 szabványnak megfelelően kerültek meghatározásra.

Alkatrészrendelés

Alkatrészt a <https://www.novotrading.hu> weboldaltól rendelhet az alkatrészrendelés űrlap kitöltésével, vagy a jótállási jegyen szereplő szervizpartnerrel való kapcsolatfelvétellel.

A következő adatok megadására lesz mindenképp szüksége:

- A készülék típusa
- A készülék sorozatszám (S/N szám, közvetlenül a terméken található)
- Alkatrész megnevezése, leírása

(amennyiben rendelkezésre áll robbantott ábra, az alkatrész ott található száma)

EK MEGFELELŐSÉGI NYILATKOZAT

(a 16/2008. (VIII. 30.) NFGM, valamint a 8/2016. (XII. 6.) NMHH rendelet előírásai szerint)

Mi, Novotrading Kft., H-1033 Budapest, Szentendrei út 89-95.
(gyártó)

egyedül, saját felelősségünkre kijelentjük, hogy az alábbi termék:
(a termék azonosító adatai)

NXDT170 Mini köszörű- és csiszológép

A rendeltetésszerű biztonságos használatnak, valamint az alábbiakban felsorolt vonatkozó előírásoknak

M E G F E L E L

Jelen EK Megfelelőségi nyilatkozathoz alkalmazott előírások és szabványok jegyzéke:

Irányelvek:

2006/42/EK előírás gépekre, szerkezetekre
2014/35/EU előírás kiefeszültségekkel működő termékekre (LVD)
2014/30/EU előírás elektromágneses zavar kibocsátására (EMC)
2011/65/EU egyes veszélyes anyagok elektromos és elektronikus berendezésekben való alkalmazásának
korlátozásáról (RoHS)

Egyéb műszaki előírás, egyeztetett szabvány:

EN 60745-1:2009+A11:2010, EN 60745-2-23:2013
EN 55014-1:2006+A1:2009+A2:2011, EN 55014-2: 2015
EN 61000-3-2:2014, EN 61000-3-3:2013, EN 62233:2008

A tanúsító szerv neve:

Intertek Testing Services Shanghai
Building No.86, 1198 Qinzhou Road (North),
Shanghai 200233, Kína

A termék CE megfelelőségi jellel került kereskedelmi forgalomba a vonatkozó harmonizált jogszabályok
előírásainak megfelelően.

Budapest, 2019.10.25.

A nyilatkozattétel helye és kelte



Dobák István
Ügyvezető

(A gyártó nevében kötelezettség vállalására
feljogosított aláíró neve, P.H.)

