

EXPERT[®]
GARDEN

Eredeti használati útmutató
Elektromos lombszívó/fúvó/aprító
GXBL3046



Köszönjük, hogy az EXPERT lombszívó megvásárlása mellett döntött. Ebben a dokumentumban hasznos információkat talál a termék rendeltetésszerű és helyes használatával kapcsolatban, ezért kérjük, olvassa el figyelmesen!

Biztonság mindenképp! Kérjük feltétlenül olvassa el a Biztonsági Utasításokat is! Azok be nem tartása áramütést, tüzet vagy személyi sérülést okozhat.

Rendeltetésszerű használat:

A készülék száraz falevelek fűjására illetőleg összegyűjtésére, valamint tömörítésére alkalmas levegő beszívás ill. kifújás által. A készüléket ház körüli felhasználásra tervezték. Bármely, az említettektől eltérő felhasználás a készülékben kárt tehet. A nem rendeltetésszerű használatból eredő mindennemű kárért a felelősség kizárólag a felhasználót terheli.

Ha a készüléket túlterhelik, követ és egyéb kemény anyagot szívnak fel vele, az a készülékben kárt tehet, amely helyreállítási költsége a felhasználót terheli.

Figyelmeztetés! Kérjük alaposan olvassa el és értse meg ezt a használati útmutatót a készülék használata előtt, és tartsa meg a leírást a jövőbeni használatra! A készülékét csakis a használati útmutatóval együtt adja át másnak!



Figyelmeztetés! A terméket sose használja gyermekek vagy háziállatok közelében!

A terméket nem használhatják szellemileg sérült vagy érzékelésükben korlátozott személyek, gyermekek, és olyan személyek, akik korlátozottak a mozgásukban vagy fizikumuk nem alkalmas a gép használatára!

Általános biztonsági utasítások

Mielőtt megkísérelné a gép használatát, fontos, hogy alaposan elolvassa, és megértse a következő utasításokat. Az utasítások az ön és mások biztonságát, és a gép problémamentes élettartamát hivatottak megőrizni.

1. Betanulás

- Alaposan olvassa el az utasításokat! Ismerje meg a gép irányításának módját és a megfelelő használatát!
- Soha ne engedje gyermekeknek a gép használatát!
- Soha ne engedje olyan személynek a gép használatát, akik számára ezek az utasítások nem ismertek! A helyi rendszabályok befolyásolhatják a gép használatára vonatkozó korhatárt.
- Soha ne működtesse a gépet, mialatt mások, gyerekek vagy állatok vannak a közelében!
- A gép működtetője vagy felhasználója a felelős az általa másokban okozott sérülésekért vagy károkért!

2. Előkészületek

- A gép működtetésekor mindig viseljen stabil lábbelit és hosszú nadrágot!
- Ne viseljen laza öltözetet vagy ékszereket, amelyeket a gép levegőbevezető nyílása beszívhat! Hosszú haj esetén tartsa azt távol a bevezető nyílástól!
- Viseljen védőszemüveget!
- A por általi irritáció elkerülése érdekében ajánlott a védőmaszk viselete!
- Használat előtt, ellenőrizze az elektromos vezetékeket és a hosszabbítót, nincs-e sérülés vagy kopás jele rajtuk! Ne használja a gépet, ha annak vezetékai megsérültek vagy elkoptak!
- Soha ne működtesse a gépet meghibásodott védőburokkal vagy pajzsral, vagy biztonsági berendezés nélkül, például a hulladékgyűjtő nélkül!

3. Működtetés

- A vezetéket mindig irányítsa el a gép mögé! Ha a vezeték használat alatt megsérül, azonnal húzza ki a vezetéket a hálózatról! **NE ÉRJEN A VEZETÉKHEZ, MIELŐTT KIHÚZZA AZT A HÁLÓZATRÓL!**
- Ha az elektromos vezeték megsérült, a gyártónak vagy a karbantartó kirendeltjének, vagy más hasonlóan szakképzett személynek kell kicserélnie azt, a veszély elkerülése érdekében! Hosszabbító használata esetén, ne legyen könnyebb/kisebb? mint H05VV-F 2x0,75mm².
- Ne mozgassa a gépet a vezetéknél fogva!
- Húzza ki a gépet hálózatról, ha
 - otthagyja a gépet
 - Mielőtt kitakarítana egy eltömődést

- Mielőtt ellenőrizné, tisztítaná vagy beállítaná a gépet
- A gép rendellenesen vibrál
- A gépet csak nappal vagy jól bevilágított helyen használja!
- A gépet stabil testhelyzetben használja, ne nyújtózzon túl!
- Lejtőn ügyeljen a lábtartására!
A gép működtetése alatt mindig sétáljon, soha ne fusson!
- Tartsa tisztán a levegő beszívó nyílásokat a hulladéktól!
- Soha ne fújja a hulladékot a közelben állókra!

4. Karbantartás és tárolás

- Ellenőrizze, hogy a csavar anyák, az (anyás) csavarok megfelelően megvannak húzva, a gép biztonságos működtetése érdekében!
- Ellenőrizze, hogy nem jelentkeznek-e az elkopás jelei a hulladékgyűjtőn!
- Cserélje ki az elhasználódott részeket!
- Csak eredeti kiegészítőket és alkatrészeket használjon!
- A gépet csak száraz helyen tárolja!

A biztonságos működtetés

Ismerje az elektromos szerszámgépét!

Fontos, hogy elolvassa és megértse a használati utasításokat, valamint az összes címkét, amit az elektromos szerszámgépen talál. Ismerje meg a gép alkalmazását, korlátait, és a potenciális veszélyeket, amelyek a használatával járnak!

Munkaterület

A munkaterületen szétszóródó ágak könnyen balesetet okozhatnak. A munkapadokat tartsa rendben! A padlót és a talajt tartsa tisztán és hulladékmentesen! Különös figyelmet fordítson a padlóra, akkor, ha az fűrészpor, viasz vagy bármi miatt csúszós!

Munkakörnyezet

Ne tegye ki a szerszámgépet esőnek, valamint ne használja azt nyirkos, nedves helyen! A munkaterületet világítsa be jól! Ne használja a gépet olyan helyen, ahol robbanás vagy tűzveszély áll fenn gyúlékony anyagok, folyadék, festék, lakk, petróleum, gázok és por stb. miatt. Az elővigyázatosság érdekében ajánlott, hogy szakértővel konzultáljon a megfelelő tűzoltó készülékről és annak használatáról!

Vigyázzon a gyerekekre és a háziállatokra!

A gyerekeket és az állatokat tartsa távol a munkaterülettől! Ne engedje, hogy a gyerekek hozzáérjenek a géphez vagy a vezetékekhez! A gépet használaton kívül tartsa elzárva a gyermekektől, lehetőleg egy biztonságos szekrényben vagy helyiségben!

Ne erőltesse meg a szerszámgépet!

A gép jobb és biztonságosabb teljesítményt nyújt, ha a tervezésének megfelelő módon használja!

A személyes biztonság

Ruházat

Ne viseljen laza ruházatot vagy ékszereket, amelyek beleakadhatnak a gép mozgó részeibe!

Haj

A hosszú hajat kösse meg hátul, és biztosítsa, arra alkalmas lefedéssel!

Szemvédelem

A védőszemüveg használata kötelező (a hétköznapi szemüveg nem elegendő)! Az orvos által előírt szemüvegek sem alkalmasak a szem védelmére!

Fülvédelem

Javasolt a fül védelme, a gép hosszú ideig elnyúló működtetése esetén.

Lábbeli

Viseljen csúszásgátló munkavédelmi cipőt, ha fennáll a csúszás és nehéz tárgy okozta sérülés veszélye!

Fejvédelem

Ha fennáll annak a veszélye, hogy nehéz tárgy sérülést okozhat a fején, illetve, ha valamilyen kiálló tárgy akadályt képez, viseljen védősisakot!

Ne rongálja meg az elektromos vezetéket!

Soha ne rángassa a vezetéket, amikor kihúzza a hálózatról! Soha ne mozgassa a szerszámgépet a vezetékénél fogva! Tartsa távol a vezetéket a hőforrásoktól, olajtól, oldószerektől és éles tárgyaktól! Ha a vezeték megsérül, arra feljogosított szolgáltatóval cseréltesse ki!

Ne erőltesse túl magát és ne nyújtózzon!

Ne nyújtózzon túl, s tartson meg egy kényelmes lábtartást, ezzel elősegítve az egyensúlyt!

Rendszeresen ellenőrizze a hosszabbító kábeleket is, ha sérülést észlel, cserélje őket ki! A fogantyúkat tartsa szárazon, tisztán és olaj, valamint zsírmentesen! Győződjön meg arról, hogy a szellőztető vájatok pormentesek és tiszták! Az eldugult szellőztető vájatok túlmelegedést és kárt okozhatnak a motorban!

Húzza ki a szerszámgépet a hálózatról

Győződjön meg róla, hogy a szerszámgépet kihúzza a hálózatról, amikor az nincs használatban, mielőtt karbantartást végezne rajta, beolajozná vagy beállítaná, esetleg kiegészítő alkatrészt (például pengét, fúrófejet) cserélne rajta!

Kerülje el a gép véletlenszerű bekapcsolását!

Biztosítsa, hogy a gép kapcsolója a kikapcsolt állapotban van, amikor csatlakoztatja azt a hálózatra!

A hosszabbító és a tekercse

A gépet áram-védő kapcsolón (RCD) keresztül kell áram alá helyezni, amelynél a megszólalási érzékenység nem több, mint 30 mA.

Ne használjon kéteres hosszabbító kábelt olyan szerszámgépekhez, amelyek földeléssel vannak ellátva. Mindig háromeres hosszabbító vezetékét használjon, amelynek a magja földelt.

Amikor a szerszámgépet a szabadban használja, olyan hosszabbítót használjon, amely alkalmas arra, s amelyet elláttak annak jelzésével!

A hosszabbítót mindig tekerje le teljesen!

A 15 méter hosszú hosszabbító átmérője legyen 2 mm². A 15 méternél hosszabb, de 40 méternél rövidebb hosszabbító átmérője legyen 2,5 mm²

A sérült hosszabbítót mindig cserélje ki használat előtt!

A hosszabbítót tartsa távol az éles tárgyaktól, hőforrástól, valamint nyirkos vagy nedves helytől!

Legyen éber!

Figyeljen arra, amit csinál, a józan észnek megfelelően. Ne működtesse a szerszámgépet akkor, ha fáradt, álmoságot okozó gyógyszer hatása alatt áll, alkohol vagy kábítószer esetén!

Ellenőrizze a sérült alkatrészeket!

A gép használata előtt ellenőrizze, hogy vajon alkalmas lesz-e a céljának megfelelő működésre!

Ellenőrizze, hogy a mozgóalkatrészek megfelelően vannak beállítva, nincsenek beakadva! Ellenőrizze, hogy nincs-e sérült vagy hiányzó alkatrész, ha van, cseréltesse ki vagy szereltesse meg egy arra alkalmas szolgáltatóval! Ha a gép felszerelést igényel, ellenőrizze, hogy megfelelően van rögzítve az arra alkalmas munkapadon! Ellenőrizzen minden más olyan feltételt, ami befolyásolhatja a munkagép működését!

Ha bármely kapcsoló nem működik megfelelően, azt egy szakképzett szolgáltatóval cseréltesse ki!

Ne kísérelje meg a gép használatát, ha a be/ki kapcsoló gombja nem működik!

Figyelmeztetés

Ne kísérelje meg a gép bármilyen módosítását! Az ezen útmutató által javasolt kiegészítőknél és alkatrészeknél kívüli más alkatrész használata a szerszámgép károsodásához vagy a használójának sérüléséhez vezethet!

Csak szakképzett szerelővel végeztessen javító munkákat!

Különleges biztonsági utasítások

Lombszívó gép

Figyelmeztetés

Soha ne engedje gyermekeknek vagy olyan személynek a lombszívó gép használatát, aki nem ismeri a használati útmutatóban leírt utasításokat! A lombszívó gépet ne használja más célra, mint az ebben a használati útmutatóban leírtakra!

Tanulmányozza a veszélyt jelző címkéket a gépen, ha olvashatatlan, sérült címkét talál, azt cserélje ki! Az utasításokat óvatosan olvassa el! Ismerje meg, hogyan működik a gép irányítása, és hogyan használhatja a gépet helyesen és biztonságosan!

Előkészületek

Mindig viseljen a munkához megfelelő öltözéket, kesztyűket és stabil lábbelit! A jóváhagyott szemvédő szemüveg használata javasolt.

Használat előtt mindig vizsgálja meg a lombszívó gépet, hogy nem talál-e rajta kopás vagy sérülés nyomát! Az elkopott vagy sérült részeket cserélje ki! Mindig nézze meg az elektromos vezeték, a használni kívánt hosszabbító szigetelését és a konnektor állapotát, vágások vagy kopás után kutatva! Ha bármely vezetéken vágást, kopást, illetve a konnektoron sérülést fedez fel, azokat cserélje ki a lombszívó gép használata előtt!

A gép beindítása előtt, mindig ellenőrizze, hogy a lombszívó gépben nem maradt-e hátra anyag. A hátra maradt anyag veszélyes lehet.

Mindig ellenőrizze az áram-védő (RCD) kapcsoló működését!

Csak olyan cserealkatrészeket használjon, amelyek az árucikkhez javasoltak!

Ügyeljen a biztonságra, amikor bármilyen javítást vagy beállítást végez a gépen! Az olyan lombszívó gép, amelyet átalakítottak vagy nem teljes, veszélyt jelenthet, ezért nem szabad megkísérelni a működtetését!

A lombszívó gép használata

A munkaterületet mindig ellenőrizze, olyan vezetékek vagy hulladék stb. után kutatva, amelyek kárt tehetnek a gépben, vagy sérülést okozhatnak a használójában! Soha ne adagoljon kemény tárgyakat a lombszívó gépbe, mint például követ, üveget, konzervdobozt vagy bármilyen fémdarabot! Ezek kárt tehetnek a gépben, valamint sérülést okozhatnak a működtetőben és a közelben tartózkodókban!

Soha ne használja a gépet, ha mások vannak a közelében, különösképpen gyerekek vagy állatok!

Soha ne engedje a gép használatát olyan személy számára, aki nem ismeri ezeket az utasításokat!

Ahol csak lehetséges, nedves környezetben kerülje el a lombszívó gép használatát!
Soha ne kapcsolja be a gépet, ha a védőburkolat sérült, rosszul van felszerelve, esetleg hiányzik a gépről!

Győződjön meg arról, hogy biztonságos pozíciót vett fel a gép használatához, mielőtt dolgozna vele!

Győződjön meg arról, hogy minden csavaranya és csavar megfelelően van rögzítve, mielőtt bekapcsolná a gépet!

A lombszívó gépet mindig száraz környezetben használja! A szabadban, esőben soha ne működtesse!

Soha ne működtesse a lombszívó gépet, ha a biztonsági berendezése meghibásodott vagy nincs meg!

A gép tisztítása különleges odafigyelést igényel. A tisztítást csak is azután végezheti el, hogy a gépet lekapcsolta és kihúzta a hálózatról!

Győződjön meg arról, hogy a vezetékek és a hosszabbító nincsenek megsérülve, és helyesen, csomó nélkül vannak feltekerve!

Mikor húzza ki a gép csatlakozóját a hálózatról?

Amikor felügyelet nélkül otthagyná a lombszívó gépet!

Mielőtt a gépben kialakult dugulást eltávolítaná!

Mielőtt ellenőrizné, megtisztítaná vagy más munkát végezne a gépen!

Ha idegen tárgy vagy más hulladék bekerül a gépbe, azonnal állítsa azt le és ne használja a gépet addig, amíg annak megfelelő működése teljesen nincs biztosítva.

Ha a lombszívó gép szokatlan hangot ad ki vagy rendellenesen vibrál, azonnal állítsa le és húzza ki a csatlakozóját a hálózatról, majd vizsgálja meg a gépet! A túlzott rázkódás kárt tehet a gépben vagy a működtetőjében!

<p>FIGYELEM! Ügyeljen rá, hogy lombszívás közben apró kavicsot és egyéb szilárd törmelékkel ne szívjon fel a készülékkel! Az ilyen anyag a készülékben kárt tehet, a zacskót kiszakíthatja, melynek helyreállítási költsége a felhasználót terheli.</p>
--

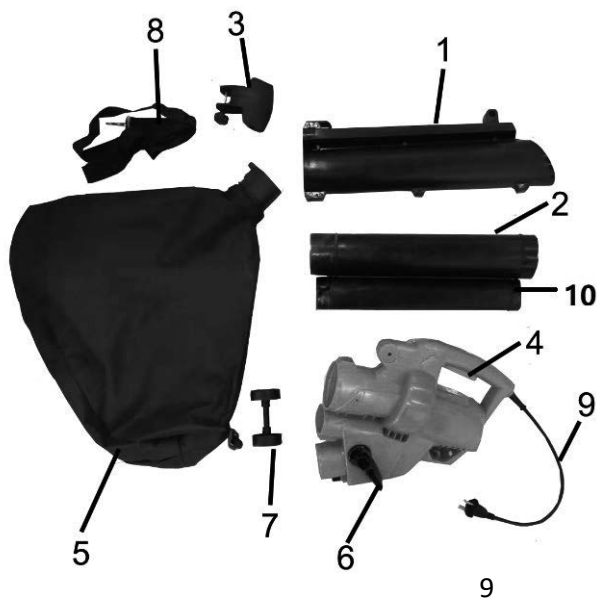
Működtetési utasítások

Összetevők és működésük (1-2-es ábra)
1. Elülső szívócső
2. Hátsó szívócső
3. Kiegészítő fogantyú
4. Be-ki kapcsoló
5. Gyűjtőzsák
6. Választókapcsoló fúvó/szívó
7. Kerék támasz
8. Vállpánt
9. Elektromos kábel
10. Hátsó fúvó cső

Ábra 1

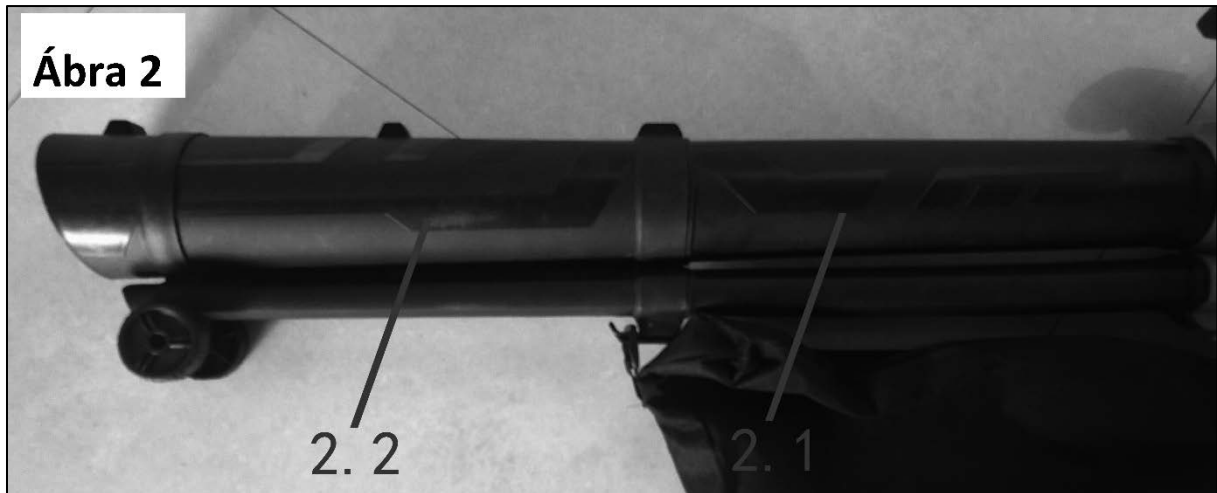


Ábra 2



Figyelmeztetés!

A lombszívó gépet nem szabad bekapcsolni addig, amíg teljesen össze nem szereli!



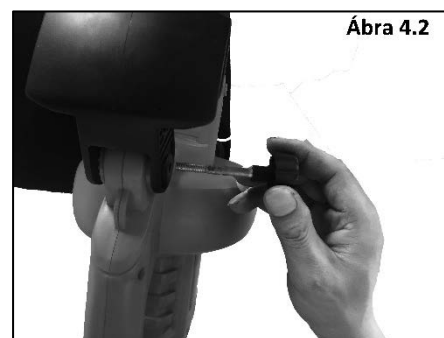
Összeszerelés (Ábra 2)

Illessze be a középső szívó- fúvócsövet **(2-es ábra)(2.1)** a lombszívó gép testébe, ami megfelelően van összeillesztve, valamint a 2 előre biztosított csavarral rögzítve van! Illessze be a kerekekkel ellátott szívó- fúvócsövet a középsőbe **(2-es ábra)(2.2)**. Győződjön meg róla, hogy teljesen illeszkedik és megfelelően össze van nyomva!



A kerekek rögzítése (3-as ábra)

Tolja át a kerék csavarját az elülső kis nyíláson **(3.1-es ábra)**, szorítsa meg a csavaranyát, amíg a kerekek a helyükre kerülnek **(3.2-es ábra)**.



Az állítható fogantyú felszerelése (4-es ábra)

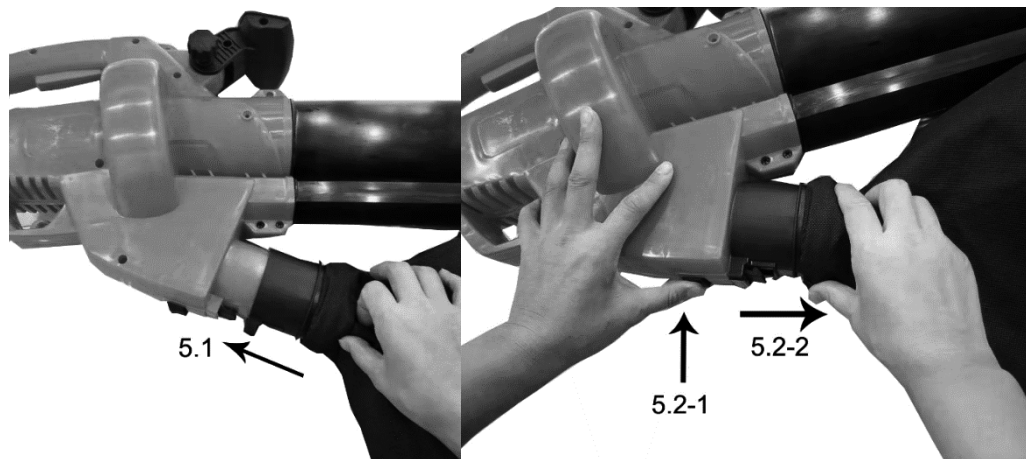
Illessze be az állítható fogantyút a lombszívó gép testébe **(4.1-es ábra)** és állítsa be az önnek megfelelő pozícióba, szorítsa meg a csavart (amíg a fogantyú teljesen nem rögzül **(4.2-es ábra)**).

A gyűjtőzsák felillesztése (5.-ös ábra)

Mielőtt felillesztené a hulladék gyűjtőzsákot, ellenőrizze, hogy a választókapcsoló gond nélkül működik, és nem akadályozza abban semmilyen hulladék!

Keresse meg a gyűjtőzsákot és hajtsa vissza a nyílását, mielőtt a csatlakozó részek illeszkednek a kieresztőnyílás mindkét oldalán megtalálható nyílásba **(5.-ös ábra)(5.1/5.2-1/5.2-2)**! Csatlakoztassa a gyűjtőzsákot a vákuum fúvócső alsó oldalához, a zsákon lévő rögzítő segítségével!

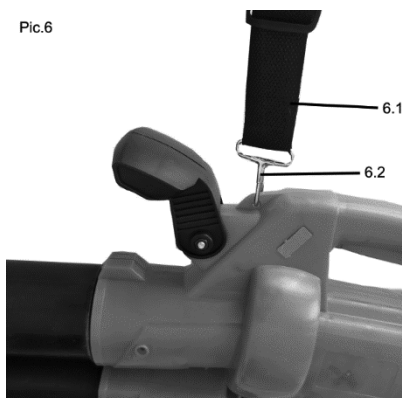
Ábra 5



A vállpánt felszerelése (6-os ábra)

A lombszívó géphez jár egy vállpánt **(6-os ábra)(6.1)**. Ez a gép testének felső oldalához csatlakozik, ahogy azt a 6-os ábra **(6.2)** mutatja. A vállpánt célja, hogy csökkentse a gép használójának a fáradtságát, és kényelmessé tegye a lombszívó gép használatát, valamint, hogy lehetővé tegye az ideális pozíció felvételét a géppel.

Ábra 6 Pic.6



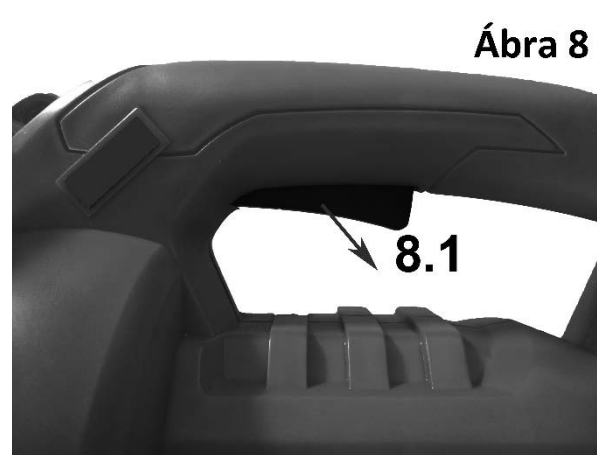
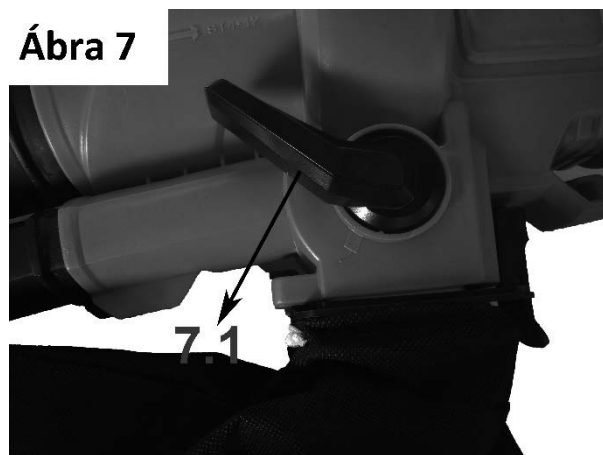
A gép beindítása előtt

Mielőtt bekapcsolná a lombszívó gépet, csatlakoztassa azt a hálózathoz egy áram-védő kapcsolón keresztül, majd kapcsolja be. Ellenőrizze, hogy az áram-védő (R.C.D.) kapcsoló megfelelően működik.

A lombszívó gép bekapcsolása (7-es ábra)

A lombszívó gép bekapcsolása előtt, ellenőrizze, hogy a középső vákuum fúvócső megfelelően illeszkedik!

Figyelmeztetés! Mielőtt kiválasztja a vákuum/szívó vagy a fúvó funkciók egyikét, győződjön meg róla, hogy a választókapcsoló megfelelően működik, és hogy az előző használatból nem maradt hátra olyan hulladék, ami akadályozza ebben! Válassza ki a vákuum/szívó vagy fúvó funkciót a választókapcsolóval a gép oldalán **(7-es ábra)(7.1)** és csúsztassa a be-kikapcsolót az (I) pozícióba **(8-as ábra)(8.1)**.



A lombszívó gép lekapcsolása

A lombszívó gép lekapcsolásához egyszerűen eressze el a be- kikapcsolót **(Ábra 8)(8.1)**.

A lombszívó gép használata

Ne próbálja meg nedves hulladék felszívását, hagyjon időt a lehullott leveleknek és más hulladéknak a kiszáradásra! A fúvógép használható a hulladék elfúvására udvarokon, utakon, kocsifelhajtókon, gyepen, bokrokon és szegélyeken/peremköveken. Levelek, papír, apró ágak és faforgács felszedésére is alkalmas. Amikor vákuum/szívó módban használja a gépet, a hulladék felszívásra kerül a szívócsövön keresztül, mielőtt a gyűjtőzsákba kerülne, ahogy a hulladék áthalad a szívócső ventilátorán, részlegesen aprításra kerül. A felaprított organikus hulladék ideális talajtakaróként szolgál növények körül. Figyelmeztetés! A kemény anyagok, mint például a kövek, vékony konzervdobozok, üveg stb. kárt tesznek a szívócső ventilátorában és a zacskót is kiszakíthatják.

Fontos

Ne használja a vákuum fúvócsövet víz vagy nedves hulladék felszívására. Soha ne használja a gépet, a gyűjtőzsák nélkül!

A lombszívó gép működtetése

Fúvó mód

Vizsgálja meg a munkaterületet mielőtt elindítaná a gépet! Távolítsa el minden olyan tárgyat vagy hulladékot, amely megakaszthatja vagy beleakadhat a gépbe!

Válassza ki a fúvó funkciót a választókapcsoló segítségével a gép oldalán, majd kapcsolja be a gépet! Miközben a lombszívó gép a kerekeken támaszkodik, mozgassa a gépet előre, a cső végét így az elfújandó hulladék felé irányítva!

A másik lehetőség az, hogy a cső végét a talaj felé tartja, és egyik oldalról a másik oldalra lengeti a gépet, miközben előre halad és a cső végét a feltakarítandó hulladékra irányítja. A hulladékot fújja egy megfelelő kupacba, amit ezután a vákuum funkcióval felszívhat a gyűjtőzsákba.

Vákuum mód

Vizsgálja meg a munkaterületet mielőtt elindítaná a gépet! Távolítsa el minden olyan tárgyat vagy hulladékot, amely megakaszthatja vagy beleakadhat a gépbe!

Válassza ki a vákuum funkciót a választókapcsoló segítségével a gép oldalán, majd kapcsolja be a gépet! Miközben a lombszívó gép a kerekeken támaszkodik, mozgassa a gépet előre, a cső végét így a felszívandó hulladék felé irányítva!

A másik lehetőség az, hogy a cső végét a talaj felé tartja, és egyik oldalról a másik oldalra lengeti a gépet, miközben előre halad és a cső végét a felszívandó hulladékra irányítja. Ne erőltesse a cső végét a hulladékba, mivel ezzel a szívócső eldugul, és csökken a gép hatékonysága!

Az organikus hulladékok, mint például a levél, nagy mennyiségű vizet tartalmaznak, amely által a szívócső belsejében megragadhatnak. Ennek elkerülése érdekében, kérjük, hagyja, hogy az organikus anyag pár napig száradjon, a feltakarítása előtt!

A gép takarítása és tárolása

Győződjön meg róla, hogy a csavaranyák, anyacsavarok és csavarok megfelelően meg vannak-e húzva, valamint a védőburkok helyesen vannak felszerelve!

Ha a gépnek bármilyen része megsérül vagy elkopik, kérjük, cserélje ki azokat a biztonságos állapotok megőrzése érdekében!

Soha ne hagyjon anyagot a lombszívó gépben vagy annak gyűjtőzsákjában! Ez veszélyforrás lehet a gép későbbi beindításakor!

A gép használata után alaposan tisztítsa meg azt!

Győződjön meg róla, hogy a gépet kikapcsolta és kihúzta a hálózatról! Távolítsa el majd ürítse ki a gyűjtőzsákokat! Győződjön meg arról, hogy a vákuum/szívó és fúvó választókapcsoló megfelelően működik és nem akadályozza semmilyen hulladék!

Seperje le a hátramaradt hulladékot a szívócső belsejéből és az ott lévő ventilátorról!

A gép műanyag részeinek tisztítására ne használjon semmilyen oldószert!

A figyelmeztető jelzések magyarázata:



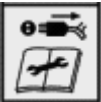
A gép használata előtt olvassa el a használati útmutatót!



Fennáll annak a veszélye, hogy a gép használatakor az felszórhat követ vagy más tárgyat! Tartsa távol biztonságos távolságban embertársait és az állatokat!



A vezetékeket mindig tartsa távol a hőforrásoktól, olajtól vagy éles tárgyaktól. Ha a vezeték megsérül vagy összegabalyodik, azonnal húzza ki a hálózatról!



A gépet mindig húzza ki a hálózatról, mielőtt megvizsgálná, szerelné vagy a gép sérülése esetén!



Ne használja és ne vigye a szabadba és ne hagyja ott ezt a terméket eső esetén!



Viseljen védőszemüveget!



Kettős szigeteléssel rendelkezik a hatékonyabb védelem érdekében.



Megfelel a termékre vonatkozó szabványoknak.

Műszaki adatok:

Modell száma	GXBL3046
Névleges feszültség (V)	230V ~50Hz
Névleges teljesítmény (W)	3000
Üresjárat sebesség (perc ⁻¹)	14000 fordulat/perc
Szélesség (km/h)	275 km/h
Tömörítési arány	10:1
A gyűjtőzsák kapacitása (l)	45
Hangnyomásszint dB(A)	84,3 (dB)A, szórás: K=3dB(A)
Hangteljesítményszint dB(A)	97,2 (dB)A, szórás: K=3dB(A)
Hangteljesítményszint garantált dB(A)	106 (dB)A
Rezgés (m/s ²)	3,702 m/s ² , szórás: K= 1,5m/s ²
Nettó súly (kg)	2,76 (kg)
Gyári gyűjtőzsák cikkszáma:	9GXBL.04

A mérési eredmények az EN 60335 szabványnak megfelelően kerültek meghatározásra.



Az elektromos gépeket nem szabad a háztartási szeméttel együtt kidobni. Az erre a célra kialakított különleges lerakó helyeken hasznosítsa újra őket! Kérjük, lépjen kapcsolatba a helyi hatóságokkal, s kérje tanácsukat az újrahasznosítással kapcsolatban!

Alkatrészrendelés:

Kérjük keresse fel a www.novotrading.hu/alkatresz weboldalt, majd kövesse az ott leírtakat.

Gyártó/Importőr: Novotrading Kft., 1033 Budapest, Szentendrei út 85-95.



v220505

EK MEGFELELŐSÉGI NYILATKOZAT

(a 16/2008 (VIII. 30.) NFGM, valamint a 8/2016. (XII. 6.) NMHH rendelet előírásai szerint)

Mi, Novotrading Kft., H-1033 Budapest, Szentendrei út 89-95.
(gyártó)

egyedül, saját felelősségünkre kijelentjük, hogy az alábbi termék:
(a termék azonosító adatai)

GXBL3046 Lombszívó

A rendeltetésszerű biztonságos használatnak, valamint az alábbiakban felsorolt vonatkozó előírásoknak

M E G F E L E L

Jelen EK Megfelelőségi nyilatkozathoz alkalmazott előírások és szabványok jegyzéke:

Irányelvek:

2006/42/EK előírás gépekre, szerkezetekre
2014/35/EU előírás kifeszültségekkel működő termékekre (LVD)
2014/30/EU előírás elektromágneses zavar kibocsátására (EMC)
2000/14/EK előírás a kültéri használatra tervezett berendezések zajkibocsátásáról
2011/65/EU egyes veszélyes anyagok elektromos és elektronikus berendezésekben való alkalmazásának korlátozásáról (RoHS)

Egyéb műszaki előírás, egyeztetett szabvány:

EN 55014-1:2017, EN 55014-2:2015, EN 61000-3-2:2019, EN 61000-3-3:2013/A1:2019,
EN 60335-1:2012/A2:2019, EN 50636-2-100:2014, EN 62233:2008,

A tanúsító szerv neve:

TÜV SÜD Product Service GmbH
Ridlerstrasse 65, D-80339 München, Németország
NB 0123

A termék CE megfelelőségi jellel került kereskedelmi forgalomba a vonatkozó harmonizált jogszabályok előírásainak megfelelően.

Budapest, 2021.08.02.

A nyilatkozattétel helye és kelte.



Dobák István
Ügyvezető

(A gyártó nevében kötelezettség vállalására
feljogosított aláíró neve, P.H.)

