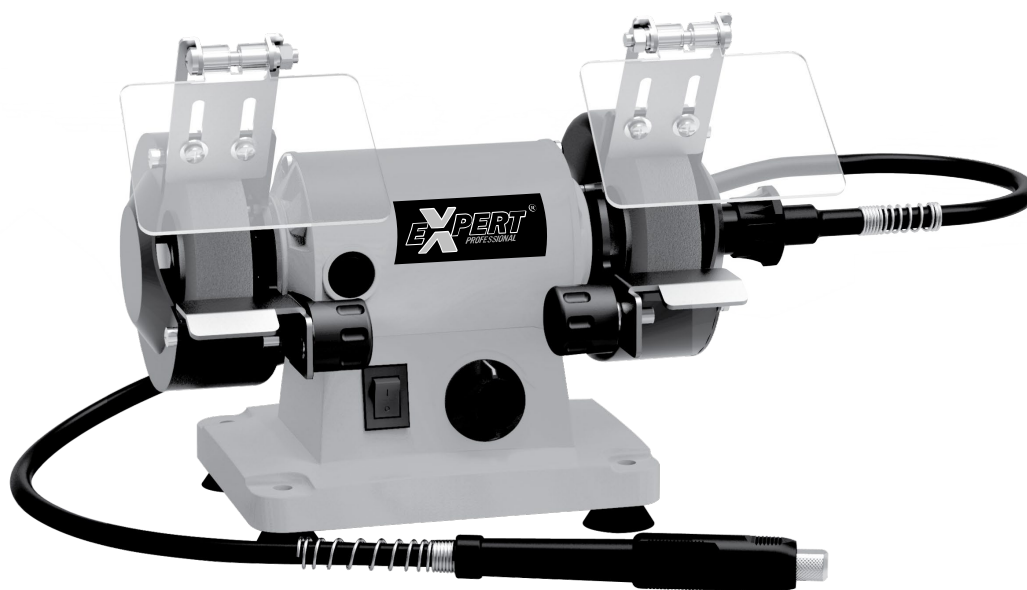


EXPERT[®]
PROFESSIONAL

Használati útmutató

Mini kettős köszörű

NXBG1275



Köszönjük, hogy az EXPERT mini kettős köszörű megvásárlása mellett döntött. Ebben a dokumentumban hasznos információkat talál a termék rendeltetésszerű és helyes használatával kapcsolatban, ezért kérjük, olvassa el figyelmesen! Ez a használati útmutató az eredeti fordítása

Biztonság mindenképp! Kérjük feltétlenül olvassa el a Biztonsági Utasításokat is! Azok be nem tartása áramütést, tüzet vagy személyi sérülést okozhat.

Rendeltetésszerű használat:

A készülék fém szerszámok és kisebb alkatrészek köszörülésére alkalmas. Ez a típus relatív kis teljesítménnyel, nagyon magas fordulattal dolgozik, így első sorban finom munkák elvégzésére alkalmazható. A készüléket barkács felhasználásra tervezték. Bármely, az említettektől eltérő felhasználás a készülékben kárt tehet. A nem rendeltetésszerű használatból eredő mindennemű kárért a felelősség kizárólag a felhasználót terheli.

Ha a készüléket túlterhelik, túl nagy erővel nyomják, az a készülékben kárt tehet, amely helyreállítási költsége a felhasználót terheli.

Figyelmeztetés! Kérjük alaposan olvassa el és értse meg ezt a használati útmutatót a készülék használata előtt, és tartsa meg a leírást a jövőbeni használatra! A készülékét csakis a használati útmutatóval együtt adja át másnak!



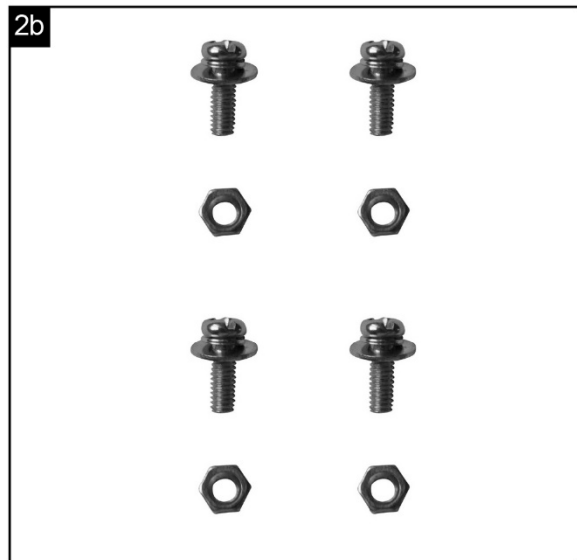
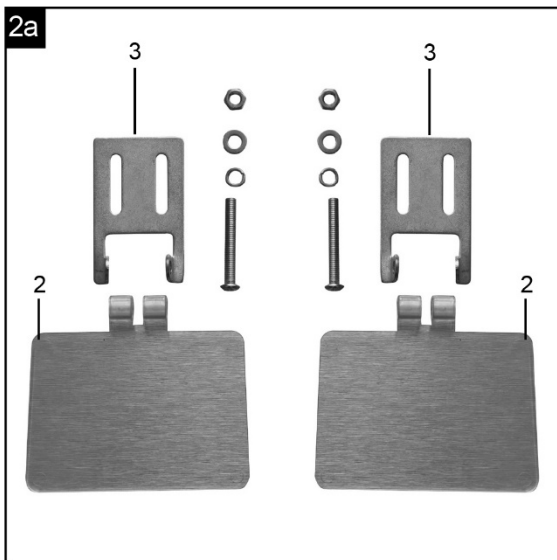
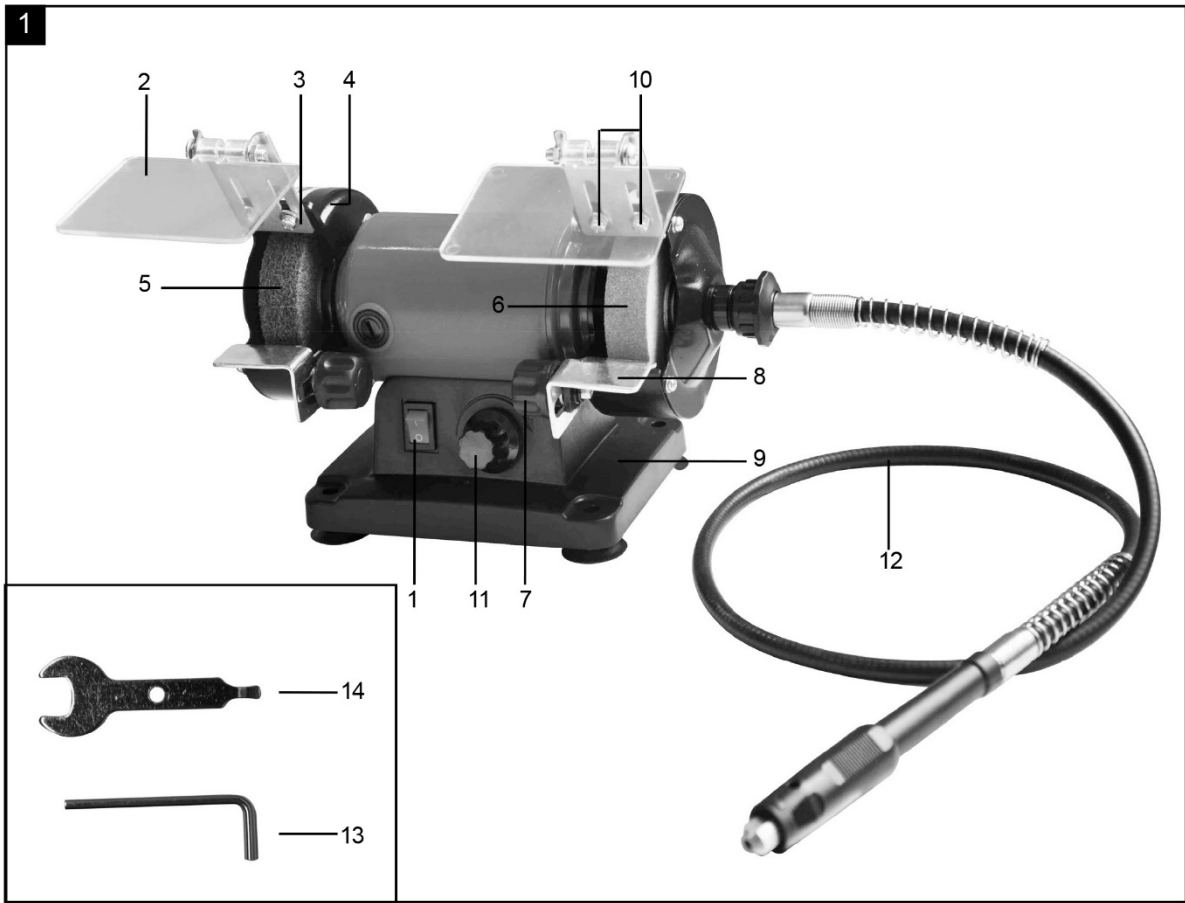
Figyelmeztetés! A terméket sose használja gyermekek vagy háziállatok közelében!

A terméket nem használhatják szellemileg sérült vagy érzékelésükben korlátozott személyek, gyermekek, és olyan személyek, akik korlátozottak a mozgásukban vagy fizikumuk nem alkalmas a gép használatára!

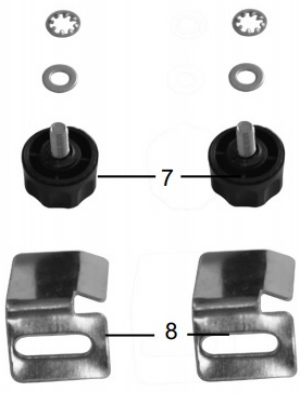
Használati idő (S2)

Ennek a szerszám gépnek névleges használati ideje van: S2. Folytonosan maximum 5 percreig működtesse! Ezután kapcsolja le, és hagyjon időt a lehűlésre, amíg a gép el nem éri a szobahőmérsékletet, mielőtt újra bekapcsolná 5 percre!

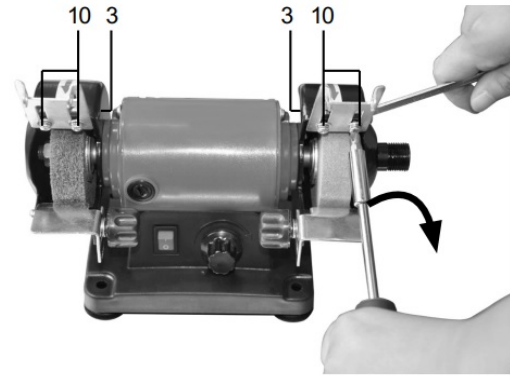
A köszörűgépek indukciós motorjának jellegéből adódóan a készülékek melegek. Ez nem hiba. Más, 150W-os motorral szerelt köszörűknél is tapasztalható melegedés. Amennyiben zavarja a melegedés, kérjük használja egyfolytában 10-15 percnél rövidebb ideig a készüléket, majd hagyja lehűlni.



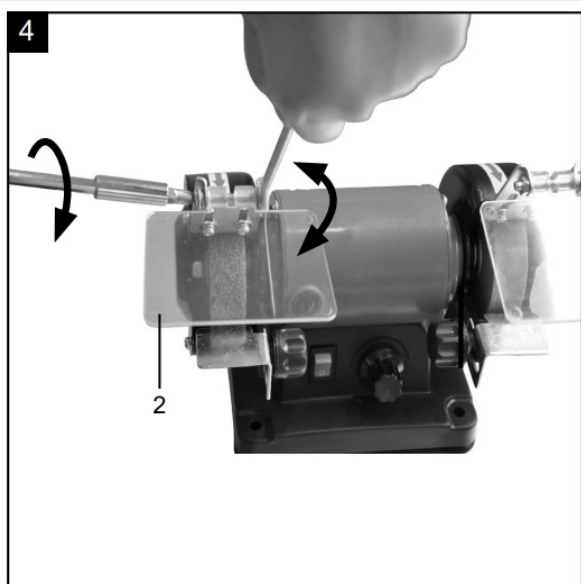
2c



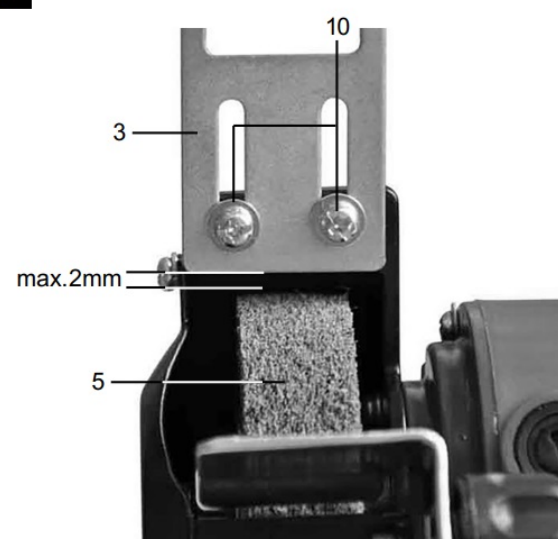
3



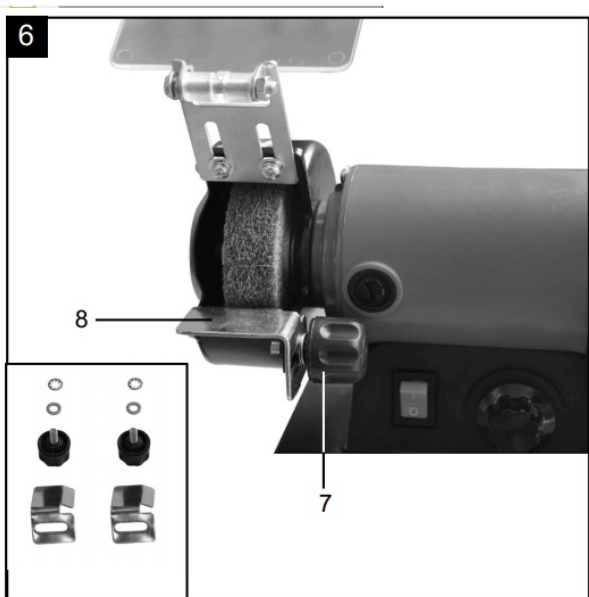
4



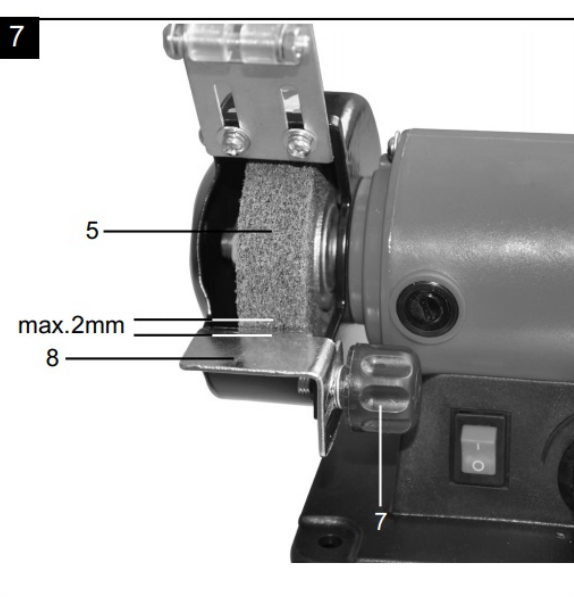
5

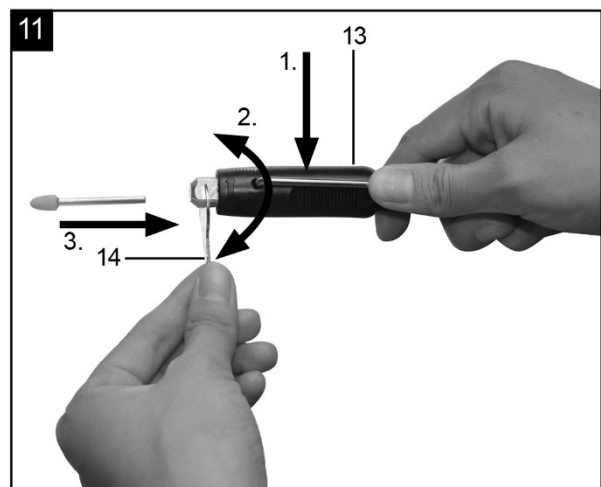
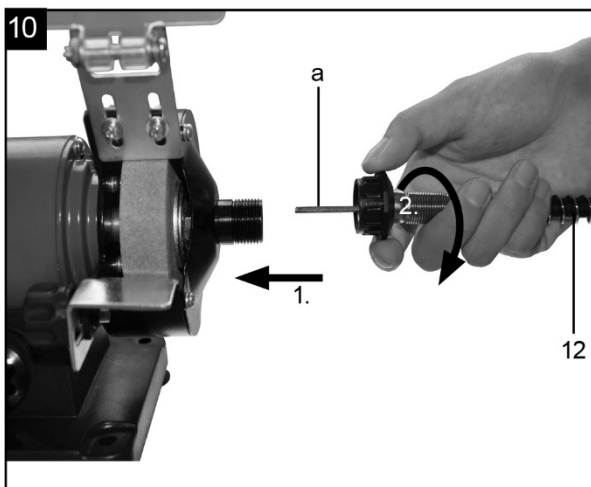
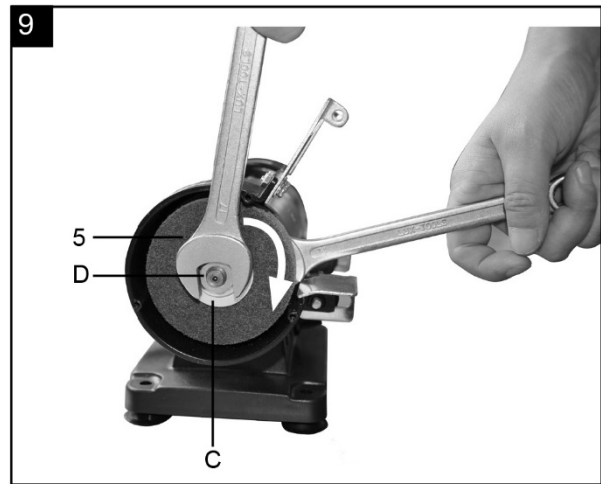
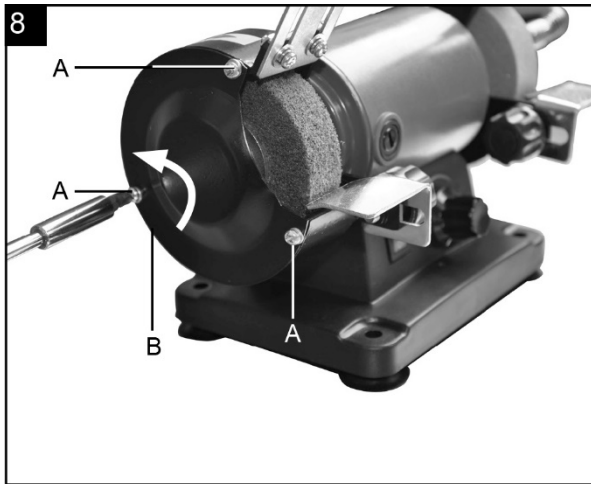


6



7





A gép általános elrendezése és elemei (1.-es ábra)

- | | |
|-------------------------------|-----------------------------------|
| 1. Főkapcsoló | 8. Munkadarab támasztó |
| 2. Biztonsági ablak | 9. Talapzati nyílások |
| 3. Szikra terelő | 10. Szikra terelő állító csavarok |
| 4. Biztonsági fedél | 11. Sebességvezérlő |
| 5. Köszörű korong | 12. Hajlítható tengely |
| 6. Csiszoló korong | 13. Rögzítőcsap |
| 7. Munkadarab-támasztó csavar | 14. Kulcs |

A gépen található szimbólumok magyarázata



Figyelem – Olvassa el a használati utasításokat, ezzel csökkentve a sérülések veszélyét!



Használjon fülvédőt! A zajhatás károsíthatja a hallását.



Használjon védőálarcot! Egészségre káros por termelődhet a fa- és más anyagok megmunkálásakor! Soha ne használja a gépet azbesztet tartalmazó anyagokon!



Viseljen szemvédő szemüveget! A munkamenet közben kialakuló szikra, forgács, hulladék és por kárt tehet a látásában!

Kicsomagolás

- Nyissa ki a csomagot és vegye ki a gépet óvatosan
- Távolítsa el a csomagolóanyagot és a rögzítő elemeket (ha tartozik a csomagoláshoz)
- Ellenőrizze, hogy nem érte kár a terméket a szállítás során
- Ha lehetséges, a csomagolást tartsa meg addig, amíg a jótállás le nem jár

Figyelem

A gép és a csomagolása nem játékszer. Ne engedje, hogy gyerekek játszanak a műanyag csomagolással, fóliával és azok apró elemeivel! Ezek fulladásveszélyesek a gyerekek számára!

Doboz tartalma:

- Két korongos köszörűgép
- Biztonsági üveg szikra terelővel
- Munkadarab támasz
- Hajlítható cső/tengely
- Használati utasítás

Rendeltetésszerű használat

A két korongos köszörűgép egy kombinált eszköz, amelynek célja a fémek, műanyagok és más anyagok köszörülése és csiszolása a megfelelő koronggal.

A flexibilis tengelyt arra tervezték, hogy fát, fémet és műanyagot köszörülhessen, sorjázhasson, csiszolhasson, véshessen, vág hasson, őrlhessen és tisztíthasson modellezés során, a műhelyben vagy az otthonában. Csak a leírt alkalmazásokra használja a gépet!

A gépet csak a rendeltetésszerű használatára alkalmazhatja! Még a rendeltetésszerű használat során is lehetetlen kiiktatni bizonyos járulékos veszélyforrásokat. A gép kialakításából és szerkezetéből adódóan a következő veszélyforrásokkal kell számolnia:

- Érintkezés a köszörűkoronggal a fedetlen részén
- A megsérült köszörűkorong darabjai kilőhetik magukat az erőhatásoknak megfelelően
- A munkadarabról levált darabok kilőhetik magukat az erőhatások következtében
- Halláskárosodás a fülvédő használatának mellőzése esetén

A gépet csak a rendeltetésszerű használatára alkalmazhatja. Bármilyen másik felhasználási mód helytelen alkalmazásnak minősül. Ilyenkor baleset, kár vagy sérülés esetén, a gyártó nem vonható felelősségre, csakis a gép kezelője.

Kérjük vegye figyelembe, hogy a szerszámgépet nem kereskedelmi vagy ipari használatra tervezték. A szerszámgépre szóló jótállás érvényét veszti, ha a gépet kereskedelmi vagy ipari célokra használja fel.

Járulékos veszélyforrások

Bizonyos veszélyforrások még a gép helyes használata közben sem iktathatók ki teljesen! A következő veszélyek merülhetnek fel a gép szerkezetéből és kialakításából adódóan:

- Légzőszervi, tüdőkárosodás a védőálarc használatának hanyagolása esetén.
- Halláskárosodás, a fülvédő használatának elhanyagolása esetén.
- Rezgésexpozíció hatására kéz-kar rezgés alakulhat ki, ha túl hosszú ideig kezeli a gépet egyszerre, nem a használati utasításoknak megfelelően használja, illetve nem tartja karban a gépet!

Biztonsági utasítások

Figyelem! Annak érdekében, hogy megóvja magát az áramütés, a sérülés és a tűz okozta veszélytől, kérjük figyelmesen tanulmányozza a következő alapvető biztonsági szabályokat, elektromos szerszám gép használatára vonatkozóan. Olvassa el az összes utasítást, mielőtt az elektromos szerszám gépet üzembe helyezi! A használati utasítást tartsa biztonságos helyen!

Biztonságos munkavégzés

1. Tartsa a munkaterületet tisztán és rendezetten!

- A rendezetlen munkaterület balesethez vezethet

2. Figyeljen a környezeti hatásokra!

- Ne hagyja az elektromos szerszám gépet szabadég alatt, kitéve az időjárásnak, csapadéknak
- Ne használja az elektromos szerszám gépet nedves, nyirkos környezetben
- Győződjön meg arról, hogy a munkaterület jól be van világítva
- Ne használjon elektromos szerszám gépet tűz- és robbanásveszélyes helyen

3. Védje magát az áramütés ellen!

- Kerülje a földelt felületekkel történő érintkezést, mint például, csövekkel, fűtőtestekkel, tűzhellyel, hűtőgéppel

4. Másokat tartson biztonságos távolságban!

- Ne engedje másoknak, különösképpen gyerekeknek, hogy a szerszám géphez és annak vezetékéhez érjenek. Tartsa őket távol a munkaterülettől.

5. A használaton kívül lévő elektromos szerszám gépeket biztonságos helyen használja!

- Használaton kívül a szerszám gépet tárolja száraz, magas vagy jól elzárt helyen, a gyerekektől távol

6. Ne terhelje túl az elektromos szerszám gépet!

- A tervezett teljesítmény és terhelési értéktartományt betartva a szerszám géppel nagyobb biztonságban és eredményesebben végezheti el a munkáját

7. A megfelelő elektromos szerszám gépet használja az adott munkára!

- Ne használjon kisteljesítményű szerszám gépet olyan munkákra, amelyek nagyteljesítményű gépet igényelnek
- Ne használja a szerszám gépet olyan célokra, amelyekre nem tervezték azt! Például ne használja a kézi körfűrész gallyazásra

8. A szerszám gép használatához megfelelő öltözéket viseljen!

- Ne viseljen laza ruházatot, ékszereket. Ezek beleakadhatnak a gép mozgóalkatrészeibe.
- Javasoljuk a csúszásmentes munkavédelmi cipő használatát, különösen kültéren
- Hosszú haj esetén, viseljen hajhálót

9. Használjon személyi védőfelszerelést!

- Viseljen védőszemüveget
- Ha a munkamenet során por keletkezik, viseljen védőmaszkot

10. Csatlakoztassa a porszívó berendezést!

- Ha a gép úgy van kialakítva, hogy porszívó berendezés csatlakoztatható hozzá, akkor csatlakoztasson hozzá porszívó berendezést. Győződjön meg arról, hogy a csatlakozások megfelelően rögzítve vannak.

11. A hálózati vezetékét csak a rendeltetésére használja!

- A szerszámgépet ne a vezetékének a rángatásával húzza ki a hálózatról
- A gép vezetékét tartsa távol olajtól, hőforrástól és éles tárgyaktól

12. A munkadarabot mindig stabilan tartsa a támasztón!

13. Kerülje a természetellenes testtartást!

- Tartsa meg a megfelelő lábtartását és egyensúlyát a teljes munkavégzés idejére

14. Tartsa jó állapotban a szerszámgépet!

- Tartsa a vágóalkatrészeket élesen és tisztán! Így a munkavégzés hatékonyabb és biztonságosabb lesz!
- Kövesse a használati utasításban leírtakat az olajozásra és az elhasználódó anyagok cseréjére vonatkozóan!
- Rendszeresen ellenőrizze a szerszámgép elektromos hálózati kábelét, s ha szükséges egy szakképzett szerelővel cseréltesse ki, javíttassa meg!
- Rendszeresen ellenőrizze a hosszabbító kábel állapotát, ha szükséges cserélje ki használat előtt!
- Tartsa a gépen található fogantyúkat és karokat tisztán, szárazon és olaj- valamint zsírmentesen!

15. Ne hagyja a hálózati vezetékét a hálózatra csatlakoztatva!

- Ha a szerszámgép használaton kívül van, húzza ki a vezetékét a hálózatról, mielőtt karbantartást végezne rajta, és amikor alkatrészt cserél az adott szerszámgépen, mint például: köszörűkő, flexibilis szár, stb!

16. Győződjön meg arról, hogy nem felejtett csavarkulcsot vagy bármilyen állítókulcsot a géphez csatlakoztatva!

- A gép bekapcsolása előtt ellenőrizze, hogy eltávolított minden csavarkulcsot vagy állítókulcsot, ami a géphez volt csatlakoztatva!

17. Kerülje a gép véletlen bekapcsolását!

- A gép hálózati vezetékének a hálózathoz történő csatlakoztatása előtt, ellenőrizze, hogy a főkapcsoló kikapcsolt („OFF”) állásban van

18. A kültéri munkákhoz kültéri hosszabbítót használjon!

- Amikor kültéren dolgozik, mindig a jelzése szerint is jóváhagyott kültéri hosszabbítót használjon

19. Maradjon éber!

- Figyeljen arra, amit csinál. Óvatosan járjon el. Ne használja a szerszámgépet, ha nem tud koncentrálni.

20. Ellenőrizze az elektromos szerszámgép állapotát!

- A gép használata előtt, alaposan ellenőrizze a biztonsági berendezéseit és az enyhén károsodott részeit és azok használhatóságát megfelelően mérje fel.
- Ellenőrizze, hogy a gép mozgó alkatrészei megfelelően működnek, szabadon elmozdíthatóak és nem esett kár rajtuk. Minden alkatrészt helyesen, az előírtaknak megfelelően kell felszerelni annak érdekében, hogy az elektromos szerszámgép hatékonyan és biztonságosan működjön.
- A sérült biztonsági berendezéseket és alkatrészeket egy a szerelésre jogosult szakképzett szervizközpontban javíttassa vagy cseréltesse ki, ha csak a használati utasítás másként nem rendelkezik róla.
- A sérült kapcsolókat a vevőszolgálati központnál cseréltesse ki.
- Soha ne használja azt az elektromos szerszámgépet, amit nem lehet a főkapcsolójával megfelelően be- és kikapcsolni.

21. Figyelem!

- A javasolt kiegészítőkön kívül más alkatrész felszerelése a gépre a kezelő személyi sérüléséhez vezethet

22. Szakképzett szerviznél és szakemberrel javíttassa a szerszámgépet!

- Ez az elektromos szerszámgép megfelel a rá vonatkozó biztonsági előírásoknak. A szerszámgép javítását csak szakképzett és meghatalmazott szervizközponttal végeztesse, eredeti cserealkatrészek használatával. Ha ennek nem tesz eleget, az a gép kezelőjének sérüléséhez vezethet.

Az asztali köszörűgépekre vonatkozó biztonsági tanácsok

- A gép használata közben, amikor annak hálózati vezetéke csatlakoztatva van a hálózathoz, ne érintse meg a hálózati vezetéket, ha az megsérült, esetleg egy éles tárgy keresztülvágja! Azonnal húzza ki a vezeték csatlakozóját a hálózati konnektorból, majd javíttassa meg egy szakképzett szerelővel!
- Ne csatlakoztassa a gépet a hálózathoz, ha az nyirkos, és ne üzemeltesse nyirkos környezetben azt!
- Ha kültéren használja az asztali köszörűgépet, mindig áram-védő kapcsolón keresztül csatlakoztassa a hálózatra maximum 30 mA-es kioldó áramerősséggel! Ha hosszabbítót használ, mindig kültéri hosszabbítót használjon!
- Ha veszélyhelyzet lép fel, azonnal húzza ki a gép csatlakozóját a hálózati konnektorból!
- A gép hálózati vezetékét mindig tartsa a géptől távolodó irányban és ne hagyja, hogy az becsússzon a gép alá!
- A gép használata közben ügyeljen a szétrepülő szikrák okozta tűzveszélyre! A fémköszörülésével szétrepülő szikra keletkezik! Ebből az okból, mindig győződjön meg arról, hogy senki nincs veszélyben és nincs a munkaterület közelében éghető anyag!

Figyelmeztetés! Káros gázok!

- A káros porral járó munkavégzés egészségügyi veszélyt jelent a gép kezelőjére és a közelben lévőkre nézve!
- Viseljen védőszemüveget, fülvédőt, porvédő maszkot és védőkesztyűt!
- Égési sérülés veszélye! A munkadarab a köszörülés ideje alatt felmelegszik! Soha ne érjen a köszörült rész felszínéhez! Hagyjon időt a munkadarabnak, hogy lehűljön! Amikor a köszörülés hosszú időt vesz igénybe, időszakonként tartson szünetet, és hagyja, hogy a munkadarab lehűljön, mielőtt folytatja a munkát! Ne működtesse a gépet egyszerre több, mint 30 percen át!
- A kétkorongos köszörűgépet fémtárgyak felszínének a szárazköszörülésére tervezték! Ezért csak szárazköszörülésre használja!
- Ne köszörüljön azbeszt összetételű anyagokat! Az azbeszt ismert rákkeltő anyag!
- Ne használjon sérült köszörűkorongot!
- Csak olyan korongot használjon, amelynek adatai megfelelnek a köszörűgépen megadott adatoknak! A korongon megadott kerületi sebességnek legalább meg kell egyeznie a gépen megadott kerületi sebességgel vagy meg kell haladnia azt!
- Állítsa be a szikraterelőket rendszeresen, ez a korongok kopása miatt szükséges. A szikraterelő és a korong felszíne közötti távolságnak a lehető legkisebbnek kell lennie!

- Kerülje a mozgó koronggal való érintkezést!
- A bekapcsolt gépet soha ne hagyja felügyelet nélkül!
- Soha ne használja a gépet nem rendeltetésszerű célokra!
- Mielőtt csatlakoztatja a gép hálózati csatlakozóját a hálózati aljzatba, ellenőrizze, hogy a főkapcsoló kikapcsolt („OFF”) állásban van!
- Mindig kapcsolja be a köszörűgépet, mielőtt a munkadarabot a köszörűkoronghoz érintené! A köszörűmunkálat végeztével, emelje el a munkadarabot a korongtól, mielőtt lekapcsolja a gépet!
- A köszörülés közben mindkét kézzel tartsa a munkadarabot stabilan!
- Mindig tartsa meg a stabil lábtartását és egyensúlyát!
- A fémek köszörülését követően hagyjon időt a korongnak teljesen megállni!
- Amikor szünetelteti a munkálatot, vagy mielőtt karbantartaná a gépet, használaton kívül, a gép hálózati csatlakozóját húzza ki a hálózati aljzataból!
- Kezelje óvatosan és tisztelettel a gépet! Mindig tartsa a gépet tisztán, szárazon olaj- és zsírmentesen!
- Mindig legyen éber! Mindig ügyeljen arra, amit csinál és járjon el figyelmesen! Ha nem érzi magát jól vagy nem képes a munkára koncentrálni, akkor ne üzemeltesse a gépet!
- Úgy tárolja a köszörűkorongokat, hogy azok ne legyenek kitéve mechanikai terhelésnek és más káros környezeti hatásnak!

Mielőtt üzembe helyezi a gépet

Mielőtt csatlakoztatja a gépet a hálózathoz, győződjön meg arról, hogy a géptörzslapon található adatok megfelelnek a hálózati adatoknak!

A gép hálózati csatlakozóját mindig válassza le a hálózatról, mielőtt a gépen beállításokat, cserét vagy karbantartó munkálatot végezne!

- A gépet úgy állítsa fel, hogy az stabilan helyezkedjen el! Például stabilan csavarozza fel egy munkapadra vagy ahhoz hasonlóra, vagy sima asztalfelületen használja a tapadókorongos lábakat
- A gép bekapcsolása előtt, minden burkolatának és biztonsági berendezésének megfelelően fent kell lennie a szerszámgépen!
- A köszörű- és csiszolókorongnak akadálymentesen kell körbe forognia!
- Ellenőrizze, hogy a géptörzslapon lévő adatok megegyeznek a hálózat feszültségértékével, mielőtt csatlakoztatja azt a hálózatra!

A szikraterelő felszerelése (2-4. ábra)

Az állító csavar (10) segítségével szerelje fel a szikraterelőt (3) a köszörűgépre!

A szikraterelő beállítása (5. ábra)

- Az állító csavar (10) segítségével állítsa be a szikraterelőt (3) úgy, hogy a távolság a száraz köszörűkerék (5) és a szikraterelő (3) között olyan kicsi legyen, amennyire lehetséges, és ne lépje túl a 2 mm távolságot!
- A szikraterelőt (3) időszakonként állítsa be újra, ezzel kompenzálva a köszörűkorong és a csiszolókorong kopását!

A munkadarab támasz felszerelése (6. ábra)

Rögzítse a munkadarab támasztókat (8) a kétkorongos köszörűgéphez a munkadarab-támasztó csavar (7) segítségével!

A munkadarab támasztók beállítása (7. ábra)

- Állítsa be a munkadarab támasztókat (8) a hozzájuk tartozó csavarokkal (7) úgy, hogy a száraz köszörűkorong (5) és a munkadarab támasztó (8) között olyan kicsi legyen a távolság, amennyire csak lehetséges, de semmiképpen se haladja meg a 2 mm távolságot!
- A munkadarab támasztókat (8) rendszeresen állítsa be újra, a száraz köszörűkorong kopásának megfelelően, ezzel fenntartva a köztük lévő egyenletes távolságot!

A korongok cseréje (8-9. ábra)

- Távolítsa el a 3 csavart (A), amelyek a biztonsági burkolat (B) oldalát tartják, majd távolítsa el a biztonsági burkolatot magát!
Lazítsa meg a csavaranyát (D) miközben ráfog a szemközti oldalon lévő koronghoz tartozó csavaranyára (Fontos: A bal oldali korongot balkezes meneten húzták meg, a jobb oldali korongot jobbkezes meneten!)
- Távolítsa el az illesztőperemet (C) és cserélje ki a korongot (5)! A gép visszaszereléséhez kövesse ezeket a lépéseket fordított sorrendben! A korongot egy rongy segítségével helyezze fel! Helyezze vissza az illesztőperemet (C) a csavaranyát (D) a tengelyre, és egy rongy segítségével tartson rá az ellentétes oldalon lévő anyára, amíg megszorítja a csavaranyát (D)!

A hajlékony tengely felszerelése (10. ábra)

- Helyezze be a hajlékony tengely (12) belső tengelyét (a) a gép vezető tengelyébe!
- Rögzítse a hajlékony tengely szorító anyacsavarját a gép balkezes menetére kézzel!

Fontos! Amikor a hajlékony tengellyel (12) dolgozik, a biztonsági üveget (2) közvetlenül a munkadarab támaszhoz (8) kell beállítania azért, hogy megakadályozza a korongok váratlan érintését!

Különböző kiegészítő eszközök felszerelése a hajlékony tengelyre (11. ábra)

- Nyomja be a csomaghoz tartozó rögzítőcsapot (13) a hajlékony tengelyen (12) található nyílásba és fordítsa el a tengelyt, amíg a zár csap a helyére nem zár!
- Ezután csavarja le a patronos tokmány csavaranyáját!
- Helyezze be a szükséges kiegészítőeszközt a betétbe, amennyire csak lehetséges, amíg nem érzi, hogy a kiegészítő megáll! Ezután csavarja vissza és szorítsa meg a patronos tokmány anyáját!

Működtetés

Be- és kikapcsolás

- A gép bekapcsolásához kapcsolja a Főkapcsolót (1) az I állásba!
- A gép kikapcsolásához állítsa a főkapcsolót (1) a 0 állásba!

Fontos!

Ha a flexibilis tengely (12) használaton kívül van, tilos a géphez csatlakoztatni, mivel ilyenkor a munkamenet közben elszabadulhat és személyi sérülést okozhat!

A gép bekapcsolását követően, várja meg, amíg a korongok elérik a maximum forgási sebességüket! Csak ezután kezdje el a köszörülést vagy csiszolást!

Sebesség vezérlő (1. ábra)

A kívánt sebességet a sebesség vezérlővel állíthatja be (11)!

A hajlékony tengely sebessége

A helyes sebesség a tengelyre felszerelt kiegészítőtől, és a feldolgozásra váró anyag típusától!

A sebesség beállítására szóló információk

- Kis méretű vágó/köszörű korong: magas sebesség.
- Nagy méretű vágó/köszörű korong: alacsony sebesség.

A munkamenet gyakorlása

- Csak mérsékelt nyomást helyezzen a munkadarabra, hogy egyenletes sebességgel dolgozhasson rajta!
- Ha túl nagy nyomás alá helyezi a korongot, a munkamenet felgyorsítása helyett azt eredményezi, hogy lelassítja vagy akár megakasztja a gépet, ami túlterheli a motort.
- Az ön biztonsága érdekében, alapvető fontosságú, hogy a kis méretű munkadarabokat fogóval vagy satuval rögzítse.

- Precíziós munka/vésés: a hajlékony tengely fejét úgy tartsa a kezében, mint egy tollat!
- Durva munka: a hajlékony tengely fejét úgy tartsa, mint egy kalapács nyelét!

Köszörülés

- Helyezze fel a munkadarabot a munkadarab támaszra (8) és lassan vezesse a munkadarabot a köszörűkorong (5) felé a kívánt szögben addig a pontig, ahol a munkadarab és a korong érintkezésbe lépnek!
- Mozgassa a munkadarabot egy kicsit vissza és előre az optimális eredmény érdekében! Így a köszörűkorong (5) egyenletesen kopik. Időszakonként hagyjon időt a munkadarabnak lehűlni!

Fontos!

Ha a köszörűkorong megakad a munkamenet közben, távolítsa el a munkadarabot és ha az akadás ekkor megszűnik, várjon, amíg a korong újra eléri a maximum sebességét!

Csiszolás

- Adagoljon egy vékony csiszoló vagy fényesítőpaszta réteget a csiszolókorong (6) munkafelületére (18. ábra/3. tétel)!
- Nyomja meg a munkadarabot a csiszolás irányában és mozgassa vissza majd előre balról jobbra ingázva!
- A csiszolómunkálatot mindig a csiszolókorong (6) forgásirányában végezze!

Fontos!

A csiszolókorong forgásirányával ellentétes csiszolóművelet kárt tehet a csiszolókorongban, amely balesetveszélyes!

Tisztítás, karbantartás

A tisztítás és karbantartás előtt mindig válassza le a hálózati kábelt a hálózati aljzatról!

Tisztítás

- Amennyire lehetséges mindig tartsa por- és koszmentesen a biztonsági berendezéseket, szellőztető nyílásokat, a motorházat! A gépet száraz, tiszta ronggyal törölgesse meg vagy fújja le alacsony nyomású sűrített levegővel!
- Javasoljuk, hogy minden egyes munkamenet után tisztítsa meg a gépet!
- Rendszeresen tisztítsa meg a gépet egy nyirkos ruhával és enyhe szappannal! Ne használjon erős tisztító- és oldószereket, mivel ezek kárt tehetnek a gép műanyag részeiben! Kerülje el, hogy víz folyjon a gép belsejébe! A víz gépbe való bejutása növeli az áramütés veszélyét!

Karbantartás

Nincsenek olyan alkatrészek a gépben, amelyek további karbantartást igényelnek.

A hálózati kábel cseréje

Ha a gép hálózati kábele megsérül, akkor a gyártóval vagy az értékesítés utáni szolgáltatást nyújtó központtal, illetve bármilyen szakképzett szakemberrel cseréltesse ki azt, ezzel elkerülve a sérülésveszélyt!

Ártalmatlanítás és újrahasznosítás

A szerszámgép a csomagolásával együtt kerül kiszállításra, amely megvédi a szállításkor felmerülő sérülésveszélytől! Az ebben a csomagolásban található nyersanyagok újrahasznosíthatóak! A szerszámgép és a kiegészítői számos különféle értékes anyagból készül, mint például fémek és műanyagok. A meghibásodott szerszámgépet, amelyet ártalmatlanítani szeretne, ne dobja ki a háztartási szeméttel! A szerszámgépet vigye el egy közelben lévő újrahasznosító telepre, ahol gondoskodnak a gép helyes ártalmatlanításáról! Ha az ön számára nem ismert a közelében elérhető újrahasznosító telepek címe, kérjük lépjen kapcsolatba a helyi városházával ez ügyben!

Tárolás

A szerszámgépet gyermekektől elzárva tárolja, sötét, száraz helyen, fagypont felett! Az ideális tárolási hőmérséklet 5 és 30 Celsius-fok között van. A szerszámgépet az eredeti csomagolásában tárolja!

Műszaki adatok

Cikkszám	NXBG1275
Hálózati feszültség	230V ~ 50 Hz
Névleges teljesítmény S2	150W 5min
Névleges teljesítmény S1	120W
Üresjárat sebesség n_0	0-9900 fordulat/perc
Köszörűkorong átmérője	75 mm
Csiszolókorong átmérője	75 mm
Korong vastagsága	20 mm
Korong nyílás átmérője	10 mm
Max. Kerületi sebesség	50 m/s
Védelmi osztályzás	II
Súly	3,1 kg
Zajszint (L_{pA})	75,8 dB (A), szórás $k=3,0$ dB(A)
Hangteljesítmény szintje (L_{WA})	88,8 dB (A), szórás $k=3,0$ dB(A)

A mérési eredmények az EN 62841 szabványnak megfelelően kerültek meghatározásra.

Figyelmeztetés! Tartsa minimális szinten a zaj és rezgés kibocsájtást!

- Csak olyan gépet használjon, amely tökéletes állapotban van az üzemeltetéshez!
- Rendszeresen tisztítsa és tartsa karban a gépet!
- Igazítsa a munkastílusát úgy, hogy az megfelelő legyen a gépnek!
- Ne terhelje túl a gépet!
- Használaton kívül kapcsolja le azt!
- Viseljen védőkesztyűt!

Alkatrészrendelés

Alkatrészt a <https://www.novotrading.hu> weboldaltól rendelhet az alkatrészrendelés űrlap kitöltésével, vagy a jótállási jegyen szereplő szervizpartnerrel való kapcsolatfelvétellel.

A következő adatok megadására lesz mindenképp szüksége:

- A készülék típusa
- A készülék sorozatszáma (S/N szám, közvetlenül a terméken található)
- Alkatrész megnevezése, leírása

(amennyiben rendelkezésre áll robbantott ábra, az alkatrész ott található száma)

Gyártó: Novotrading Kft., 1033 Budapest, Szentendrei út 89-95.



EK MEGFELELŐSÉGI NYILATKOZAT

(a 16/2008. (VIII. 30.) NFGM, valamint a 8/2016. (XII. 6.) NMHH rendelet előírásai szerint)

Mi, Novotrading Kft., H-1033 Budapest, Szentendrei út 89-95.
(gyártó)

egyedül, saját felelősségünkre kijelentjük, hogy az alábbi termék:
(a termék azonosító adatai)

NXBG1275 Mini kettős köszörű

A rendeltetésszerű biztonságos használatnak, valamint az alábbiakban felsorolt vonatkozó előírásoknak

M E G F E L E L

Jelen EK Megfelelőségi nyilatkozathoz alkalmazott előírások és szabványok jegyzéke:

Irányelvek:

2006/42/EK előírás gépekre, szerkezetekre

2014/35/EU előírás kiefeszültségekkel működő termékekre (LVD)

2014/30/EU előírás elektromágneses zavar kibocsátására (EMC)

2011/65/EU egyes veszélyes anyagok elektromos és elektronikus berendezésekben való alkalmazásának
korlátozásáról (RoHS)

Egyéb műszaki előírás, egyeztetett szabvány:

EN 62841-1:2015, EN 62841-3-4:2016/A11:2018, EN ISO 12100:2010,
EN 55014-1:2017, EN 55014-2:2015, EN 61000-3-2:2014, EN 61000-3-3:2013

A tanúsító szerv neve:

TÜV SÜD Product Service GmbH
Ridlerstrasse 65, D-80339 München, Németország

A termék CE megfelelőségi jellel került kereskedelmi forgalomba a vonatkozó harmonizált jogszabályok
előírásainak megfelelően.

Budapest, 2020.12.17.

A nyilatkozattétel helye és kelte

Dobák István

Ügyvezető

(A gyártó nevében kötelezettség vállalására
feljogosított aláíró neve, P.H.)

